

Sala de Situación COVID-2019

Nuevo Coronavirus 2019

Trabajadores de la salud

(información disponible al 04/02/2021 SE 05)

Argentina unida



Ministerio de Salud
Argentina

Definición de caso sospechoso en trabajadores de la salud (TS). Última actualización (01/08/2020).

A partir de la actualización en la definición de caso del 01/08 se elimina el criterio de residencia o trabajo en zonas con transmisión local de SARS-CoV-2.

Casos sospechoso en trabajador de la salud

Toda persona que presente **1 o más** de los siguientes síntomas:

- Fiebre (37,5°C o más)
- Tos
- Odinofagia
- Dificultad respiratoria
- Anosmia
- Disgeusia

Notificación en el SNVS^{2.0}

Variable ocupación: “Trabajador de la salud*”

ANTECEDENTES EPIDEMIOLÓGICOS

Ocupaciones:

Trabajador de la salud - Profesional con función asistencial Trabajador de la salud - Técnico / auxiliar con función asistencial Trabajador de la salud - con función administrativa

Antecedentes de vacunación Antigripal: SI NO Fecha: / /

Viajes y otras exposiciones riesgo:

1. ¿VIAJÓ a alguna zona de riesgo para COVID-19 FUERA DEL PAIS en los últimos 14 días? SI NO
2. ¿VIAJÓ a alguna zona de riesgo para COVID-19 DENTRO DEL PAIS en los últimos 14 días? SI NO
3. ¿Mantuvo CONTACTO ESTRECHO con casos confirmados de COVID-19 en los últimos 14 días? SI NO

Apellido y nombre del caso: DNI o ID SNVS:.....

4. ¿Recibió atención en algún centro de salud que atiende casos de COVID-19 en los últimos 14 días? SI NO

5. ¿Es trabajador de salud y pudo haberse contagiado de otro trabajador de salud infectado? SI NO

6. ¿Es trabajador de salud y desconoce el nexo epidemiológico? SI NO

7. ¿Asistió como personal de salud a casos confirmados de COVID-19 en los últimos 14 días? SI NO

8. ¿Posible transmisión comunitaria? SI NO

9. ¿Pertenece a un conglomerado institucional de casos? SI NO

- Hospital/Clinica asistencial Institución penitenciaria Residencia para personas mayores
- Intitución de Salud Mental Otros

Nombre y dirección de la institución:.....

*Los casos notificados bajo la clasificación de “**Trabajadores de la salud**” refiere a aquellas personas que cumplen funciones asistenciales como así también a trabajadores sanitarios con funciones no asistenciales (administrativas, técnicas, maestranza, auxiliares, entre otros). Al momento se incluyen tanto a trabajadores que se encuentran en ejercicio de su profesión, como aquellos que no.

El conjunto de trabajadores de salud incluye tanto a aquellos casos que tienen cargada la ocupación, como a aquellos que en los antecedentes epidemiológicos consignan ser trabajadores de salud.

Casos confirmados en trabajadores de la salud (TS). Argentina. 04/02 7hs



75.317

casos confirmados
por laboratorio
COVID-19

3,8%

del total de casos
confirmados de
COVID-19

74.484

casos SIN
antecedente de viaje

833

casos CON
antecedente de viaje

Todas las provincias
tienen casos de TS
notificados en SNVS 2.0

65.547

Casos recuperados

87,0%

del total de casos confirmados
de COVID-19 en TS

Trabajadores de salud (TS) confirmados para COVID-19, notificados al SNVS por **provincia de residencia**. 04/02 7hs.

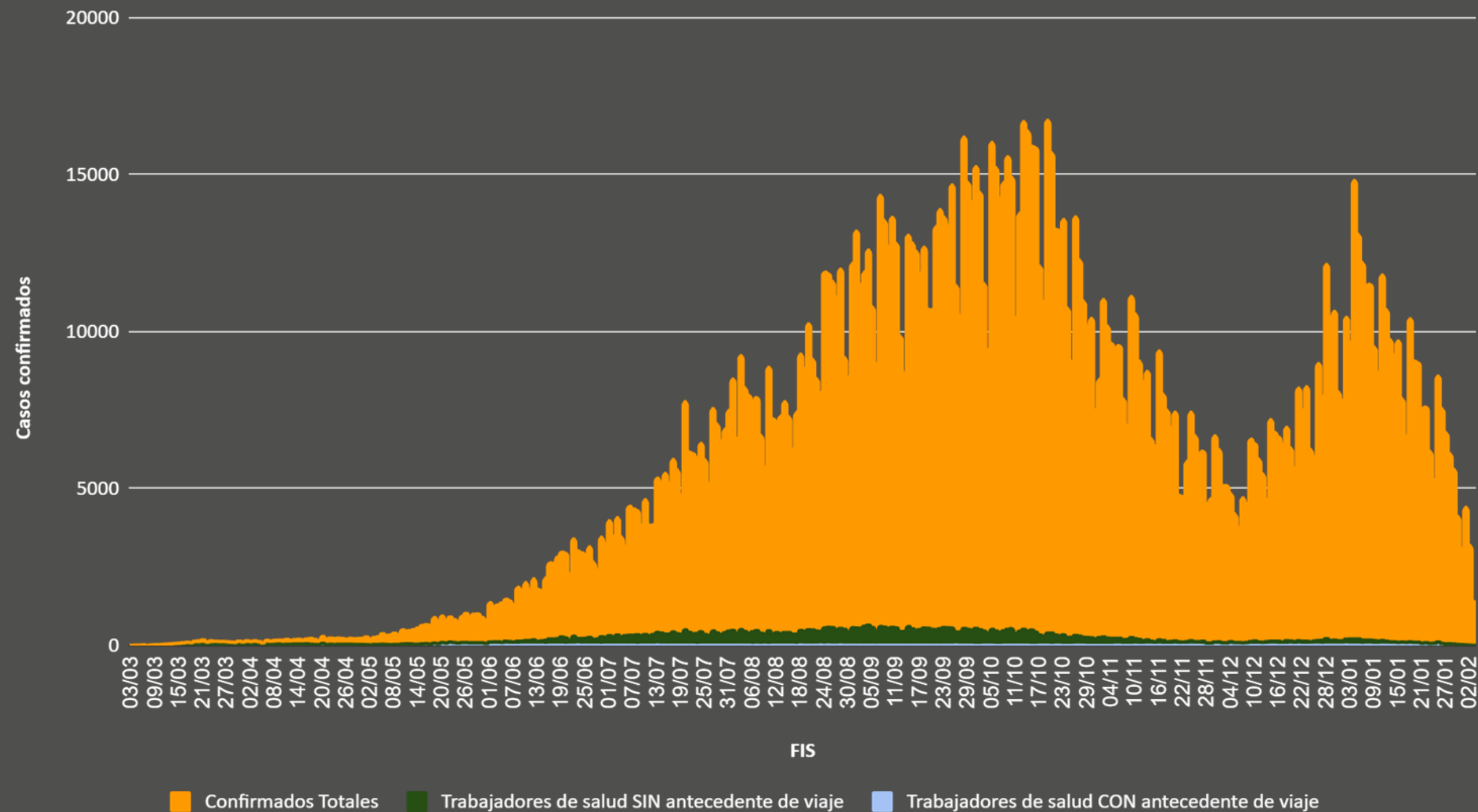
Provincia de residencia	Casos totales en trabajadores de la salud	Casos confirmados en trabajadores sin antecedente de viaje	Casos confirmados totales	Porcentaje de casos confirmados en trabajadores sin antecedente de viaje	Tasa de trabajadores de salud afectados cada 10.000
Buenos Aires	34326	33919	818554	4.1	2067.5
CABA	13171	13065	214671	6.1	1497.9
Santa Fe	5598	5509	208122	0.0	1322.3
Mendoza	4604	4598	64389	7.1	2073.8
Córdoba	3595	3565	147044	2.4	828.9
Neuquén	3587	3529	55874	6.3	2835.1
Entre Ríos	2113	2069	41935	4.9	1345.8
Tucumán	1528	1518	77008	2.0	807.7
Río Negro	1352	1332	48949	2.7	1280.4
Salta	907	889	24067	3.7	580.7
Chaco	855	850	31258	2.7	657.7
Tierra del Fuego	711	706	21996	3.2	2903.2
Chubut	639	632	43422	1.5	1071.2
La Pampa	595	585	16875	3.5	1447.3
Santa Cruz	552	547	33438	1.6	730.2
Santiago del Estero	461	460	21189	2.2	418.7
San Juan	165	165	14223	1.2	228.7
Corrientes	133	127	18166	0.7	106.6
Jujuy	133	132	19433	0.7	130.2
Misiones	112	109	5533	2.0	127.6
La Rioja	65	65	9598	0.7	180.9
San Luis	65	64	19092	0.3	95.6
Catamarca	44	43	5941	0.7	66.7
Formosa	6	6	858	0.7	8.3
Total general	75317	74484	1961635	3.8	1388.9

75.317 casos totales

74.484 casos confirmados en trabajadores de la salud sin antecedentes de viaje (98,9% del total de casos)

Tasa de **1.388,9** casos cada 10.000 trabajadores de salud.

Curva Epidémica según fecha de inicio de síntomas (FIS)* de casos en Trabajadores de la salud y población general. Argentina. 04/02 7hs.



La curva epidémica en trabajadores de salud presenta un comportamiento similar al de la población general, con un volumen menor de casos.

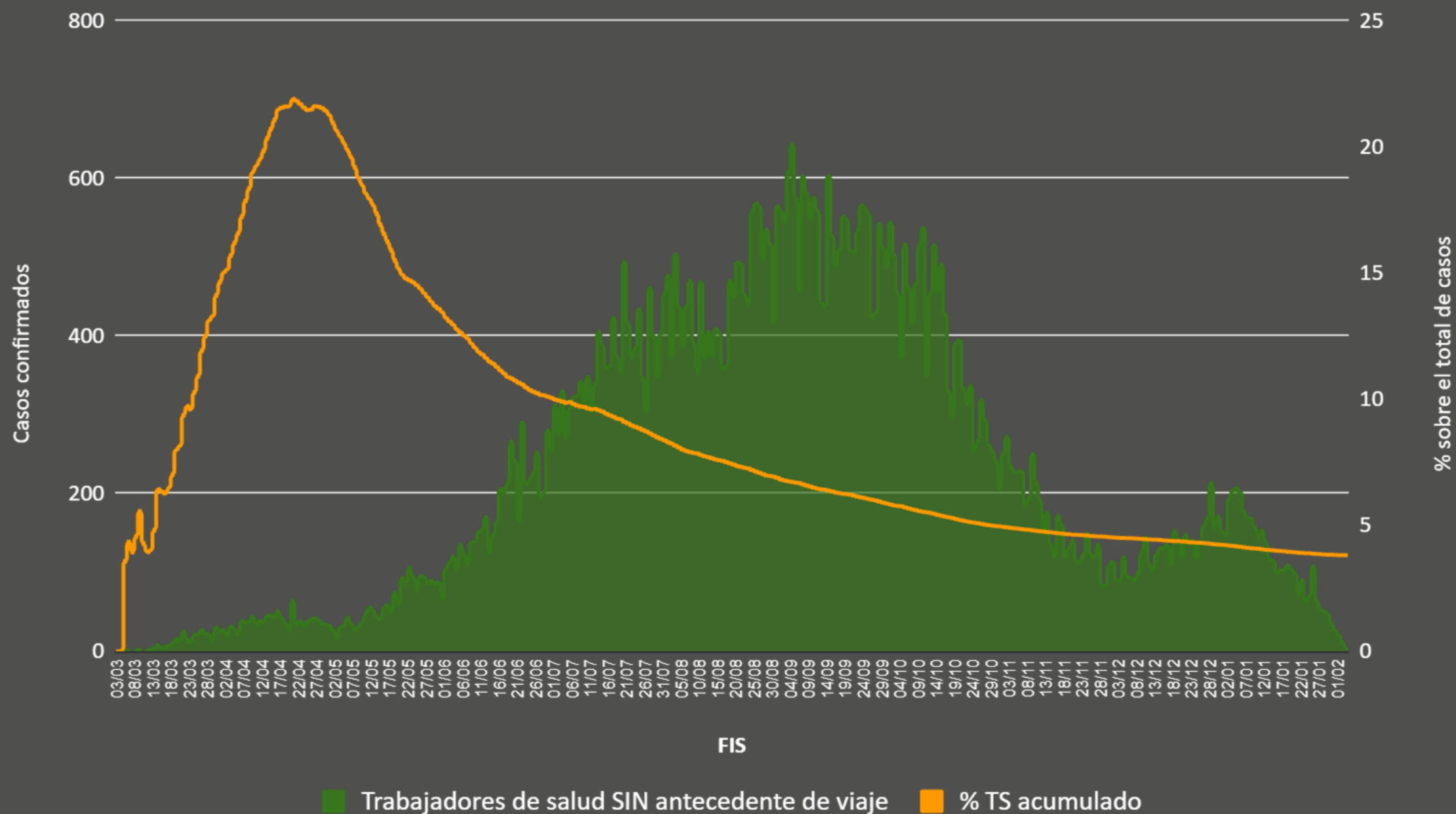
*Para aquellos casos que no presentaban FIS se utilizó la mínima fecha de toma de muestra.

Curva Epidémica según FIS* de casos en Trabajadores de la salud y proporción sobre todos los casos confirmados (acumulado). Argentina. 04/02 7hs. N= 74.484**



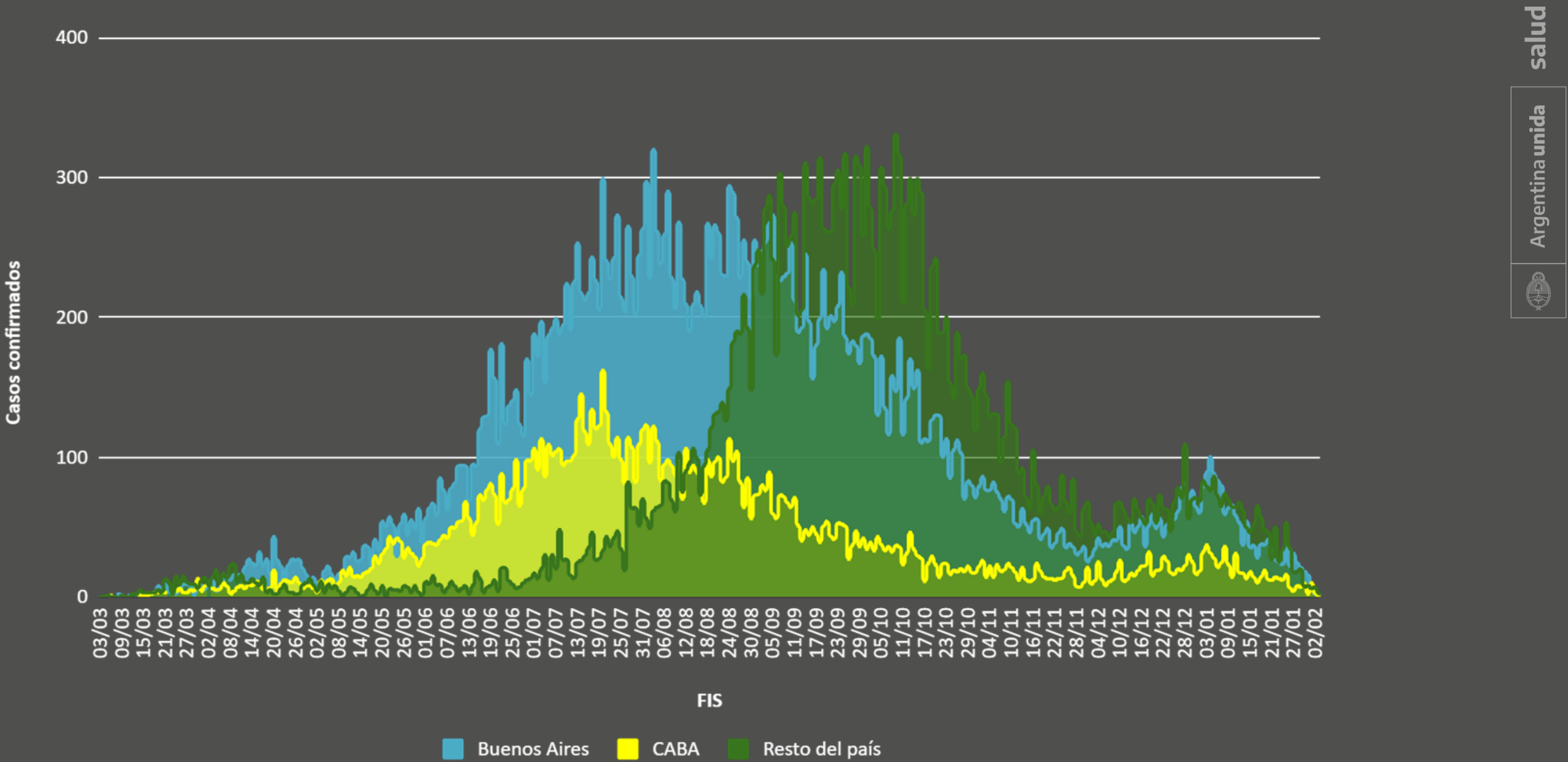
Desde del 17/05 se observó un aumento de casos confirmados en TS, que coincide con el aumento de casos en la población general pero una disminución del porcentaje de casos en TS sobre el total de casos confirmados.

A diferencia de lo observado en la población general, los casos en TS muestran una estabilización desde la segunda quincena de noviembre del 2020.



*Para aquellos casos que no presentaban FIS se utilizó la mínima fecha de toma de muestra. **Se excluyeron para el análisis los casos confirmados con antecedente de viaje (833).

Curva epidémica de trabajadores de la salud, según FIS* y jurisdicción. Argentina. 04/02 7hs. N=74.484**



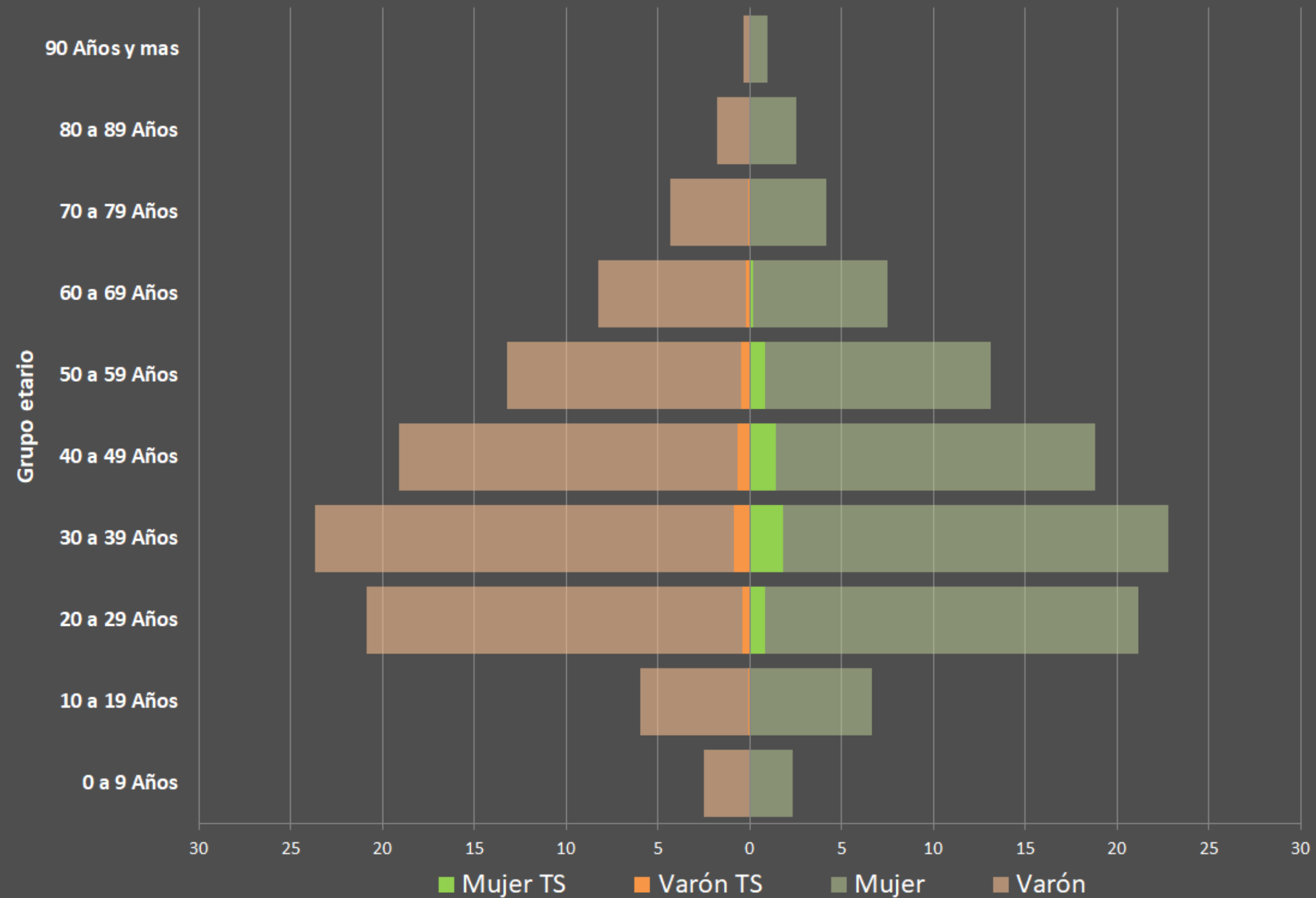
Desde el mes de diciembre se observa un nuevo aumento en el número de casos. En las últimas cuatro SE se observa un promedio de 12 casos diarios en CABA, seguidos por un promedio de 32 casos diarios en Buenos Aires y un promedio de 37 casos diarios en el resto del país en TS..

Los casos se analizan en función de la notificación realizada en el SNVS 2.0 según la provincia de residencia.

*Para aquellos casos que no presentaban FIS se utilizó la mínima fecha de toma de muestra. **Se excluyeron para el análisis los casos confirmados con antecedente de viaje (833).

Fuente: Dirección Nacional de Epidemiología e Información Estratégica con datos extraídos del SNVS 2.0

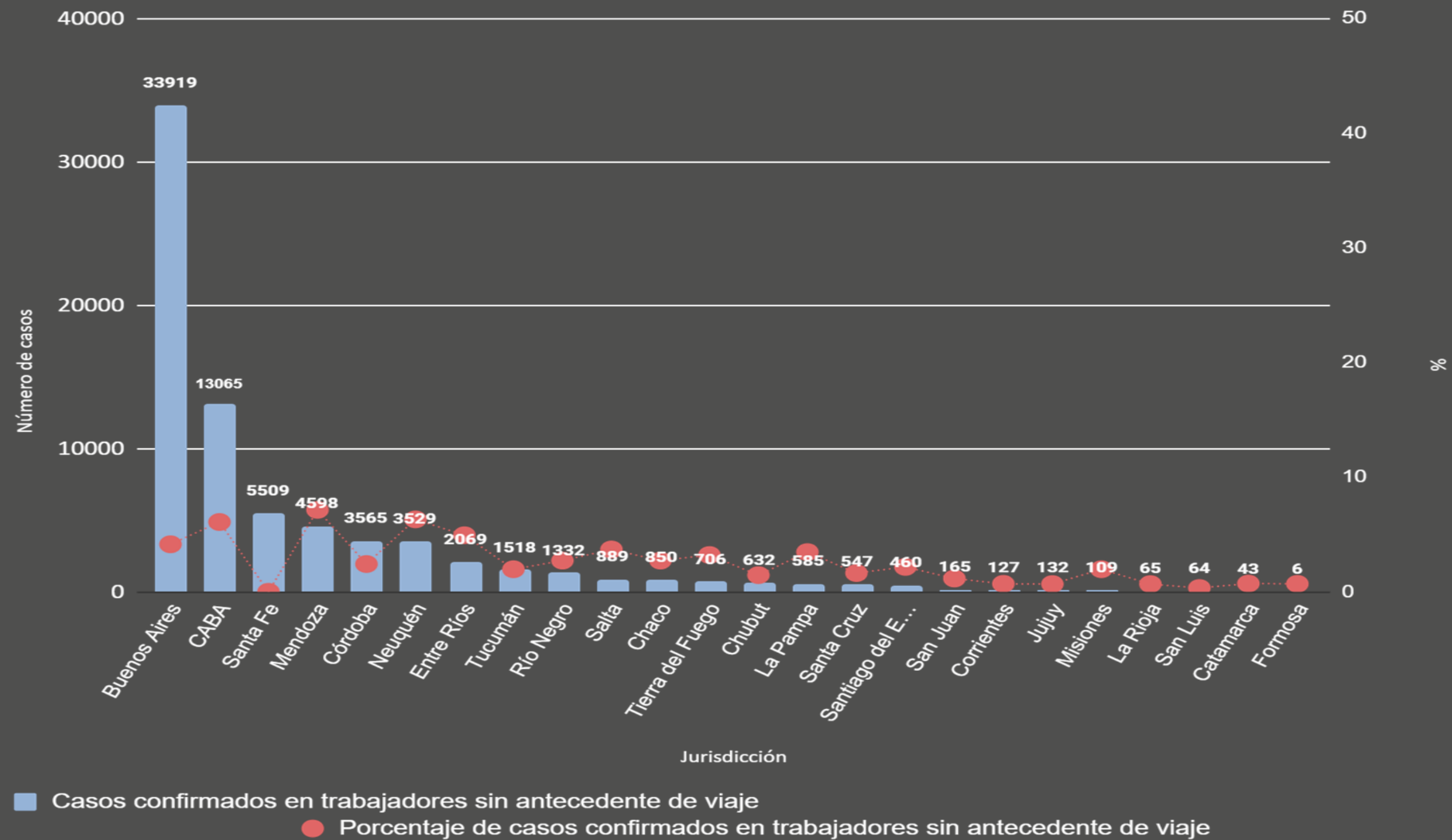
Trabajadores de salud y población general confirmados para COVID-19, según grupo de edad y sexo. Argentina. 04/02 7hs. N= 74.484



El **66,8%** de casos confirmados en trabajadores de salud son del sexo femenino (en el resto de la población es del **50,2%**).

La mediana de edad es de **40** años.

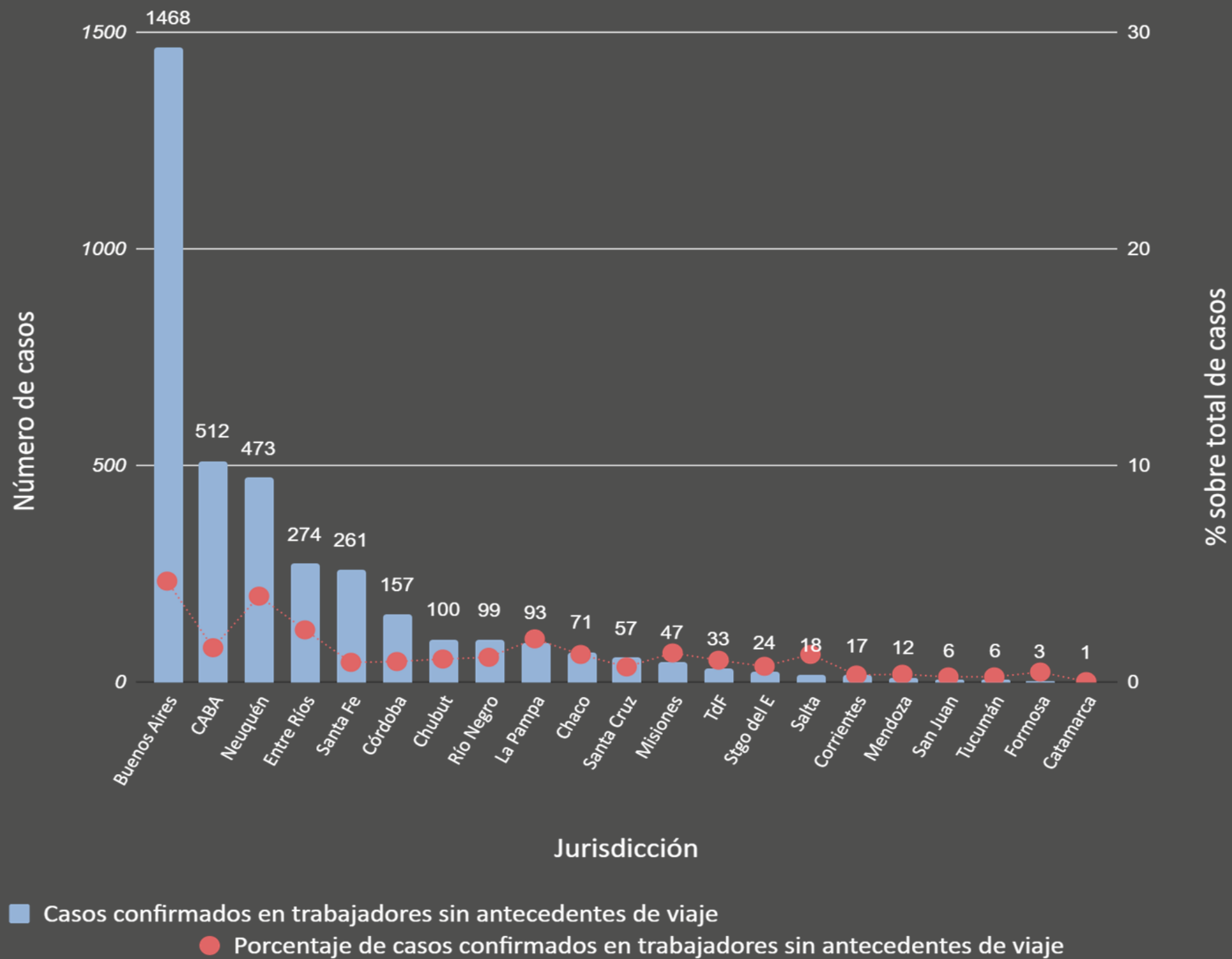
Casos confirmados en trabajadores de salud y porcentaje sobre el total de confirmados por jurisdicción. Argentina. 04/02 7hs. N=74.484*



*Se excluyeron para el análisis los casos confirmados con antecedente de viaje (833).

Fuente: Dirección Nacional de Epidemiología e Información Estratégica con datos extraídos del SNVS 2.0

Casos confirmados en trabajadores de salud y porcentaje sobre el total de confirmados por jurisdicción. Casos en las SE 1 a 4 (03/01 - 30/01). N=3.732*

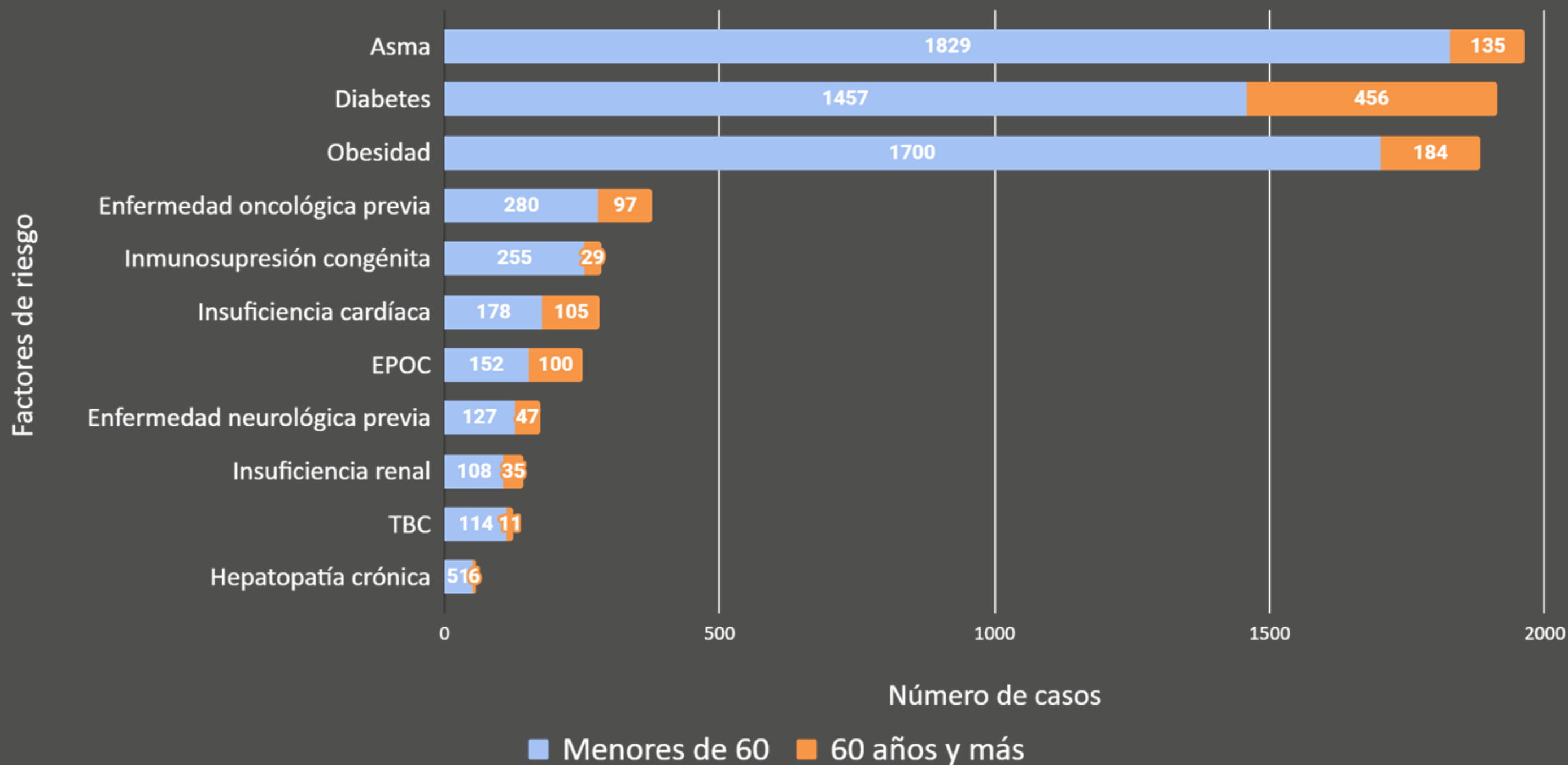


Durante las últimas 4 SE se diagnosticaron 3.732 casos en TS, lo que correspondió **0,2%** del total de casos de COVID-19 en el país en ese periodo. El **53,1%** de los casos confirmados en TS corresponde a residentes de CABA y PBA.

Con respecto al porcentaje sobre el total de casos confirmados, resaltan las provincias de **Bs. As, Neuquén, Entre Ríos, La Pampa y CABA.**

*Se excluyeron para el análisis los casos confirmados con antecedente de viaje (82).

Comorbilidades en casos confirmados según grupo etario. Argentina. 04/02 7hs. N=6.551*.



El **46%** de los casos presentó registro de esta información en el SNVS 2.0.

De estos, el **19%** presentó al menos un **factor de riesgo**.

*Hay casos con más de un factor de riesgo.

Fuente: Dirección Nacional de Epidemiología e Información Estratégica con datos extraídos del SNVS 2.0

Fallecidos a causa de COVID-19, notificados como trabajadores de la salud Argentina. 04/02 7 hs.



Suman un total de **446** personas fallecidas
(0,92% de las muertes por COVID-19).

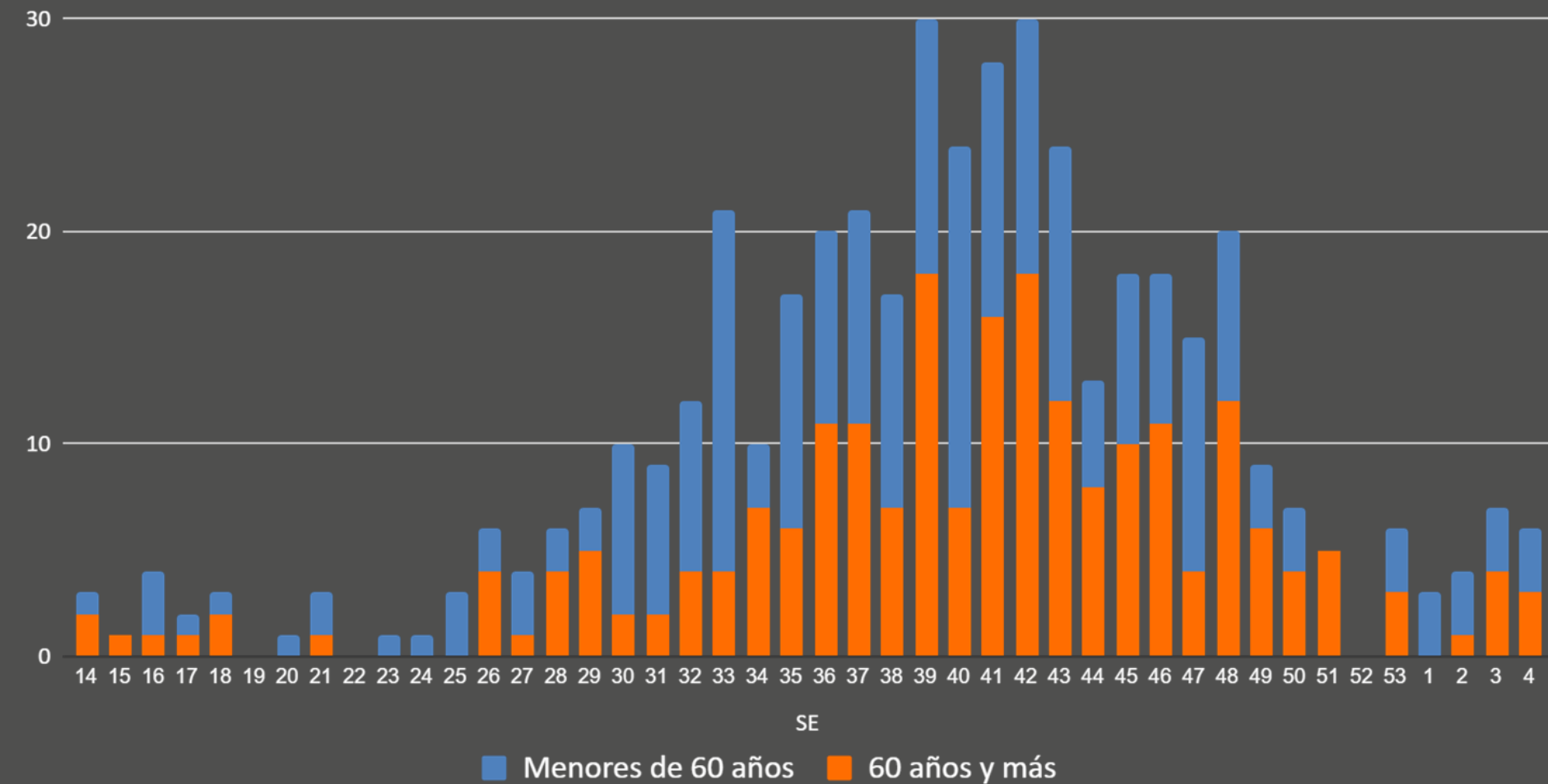
Letalidad COVID-19 en TS: 0,6%

- Del total de fallecidos, **226** (50,7%) eran menores de 60 años.
 - Un **61,4%** de los fallecidos eran varones

Nota: Puede haber subregistro de la variable ocupación en los casos notificados al Sistema Nacional de Vigilancia de la Salud (SNVS^{2.0}), que se debe tener en cuenta al analizar los datos.

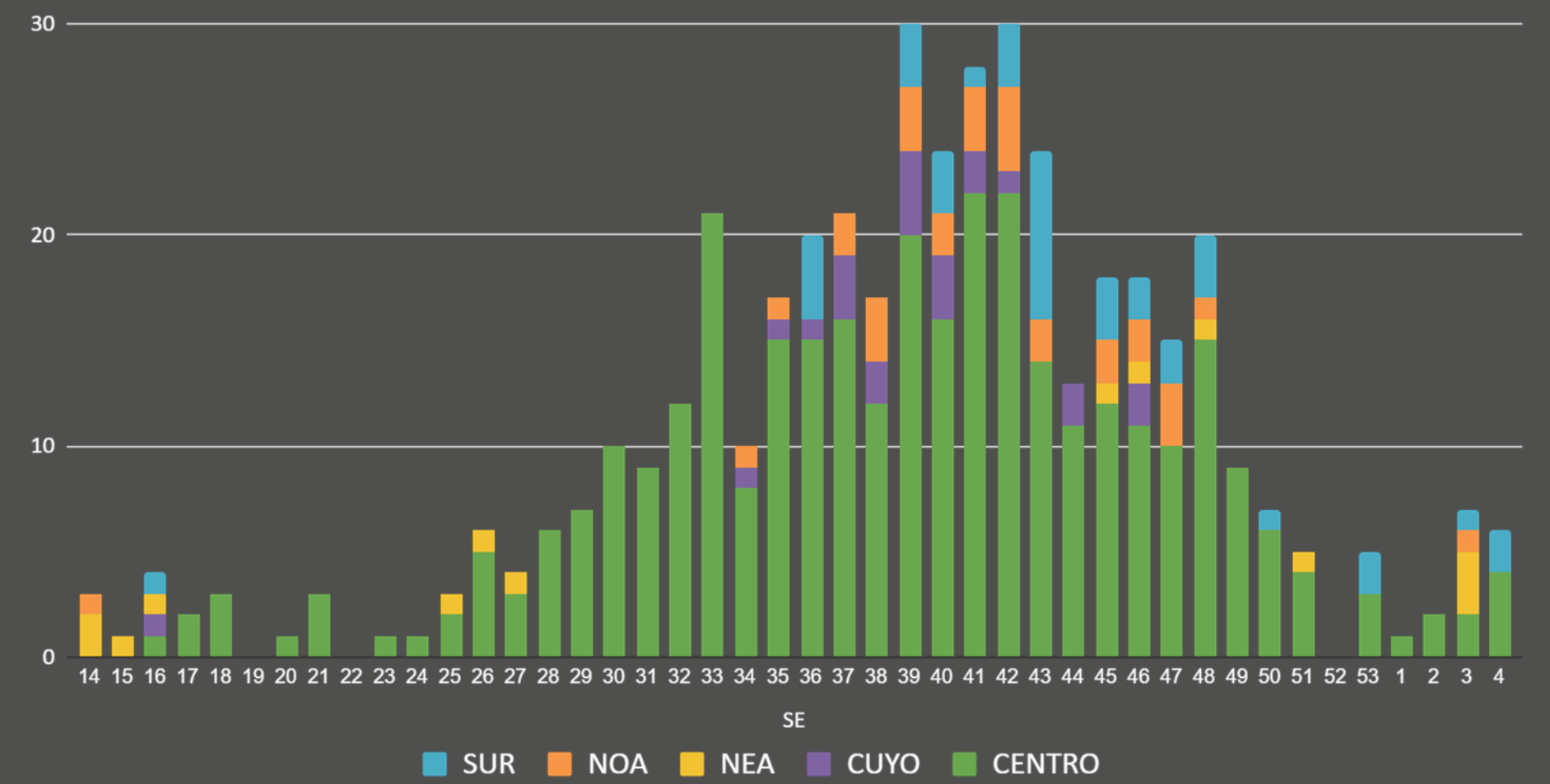
Fallecidos según semana epidemiológica* y grupo etario.

Argentina. 04/02 7hs. N= 446



Fallecidos según semana epidemiológica* y región de residencia.

Argentina. 04/02 7hs. N= 446



*Los casos se grafican de acuerdo a la semana epidemiológica correspondiente a su fecha de fallecimiento.

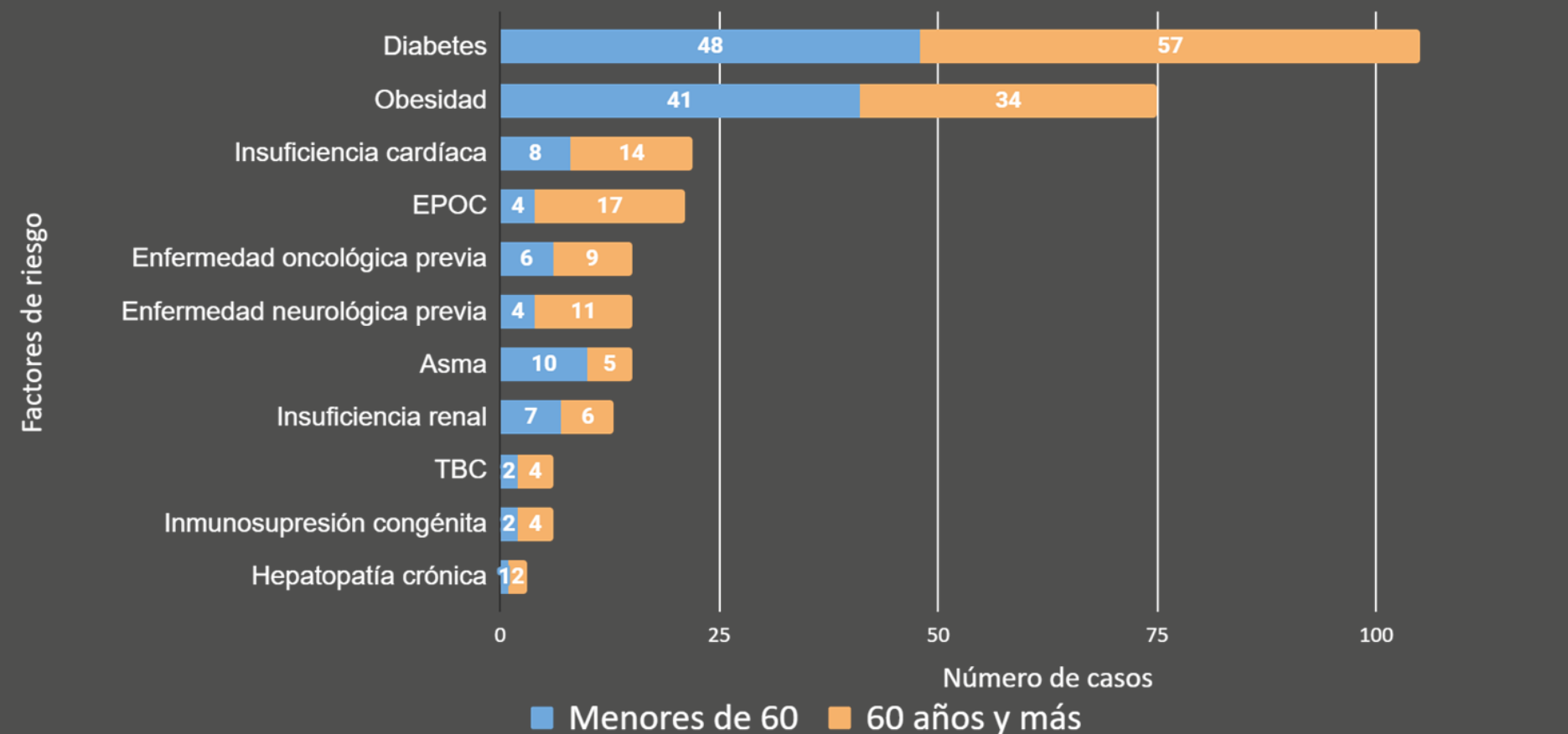
Fuente: Dirección Nacional de Epidemiología e Información Estratégica con datos extraídos del SNVS 2.0

Comorbilidades en trabajadores de salud fallecidos. Argentina. 04/02 7hs. N=446

	Menores de 60 años		60 años y más		Fallecidos Totales
	N	%	N	%	N
Con algún factor de riesgo	96	61.9	106	61.6	202
Con HTA (solamente)	20	12.9	36	20.9	56
Sin comorbilidades	39	25.2	30	17.4	69
Total con dato	155	100.0	172	100.0	
Fallecidos Totales	226		220		446
Sin dato	71	31.4	48	21.8	119



Factores de riesgo en trabajadores de salud fallecidos. Argentina. 04/02 7hs. N=202*



*Hay casos con más de un factor de riesgo.

Argentina unida



Ministerio de Salud
Argentina