



Aprender

APRENDER 2018

Cómo leer el Reporte por escuela

Secretaría de
Evaluación Educativa



Ministerio de Educación,
Cultura, Ciencia y Tecnología
Presidencia de la Nación



Argentina

¿Qué es?

El Reporte por escuela es el documento a través del cual la Secretaría de Evaluación Educativa del Ministerio de Educación, Cultura, Ciencia y Tecnología de la Nación devuelve la información de Aprender a las escuelas.

Con este material, apuntamos a enriquecer los saberes ya existentes en las instituciones educativas. La información de la evaluación cobra sentido cuando es utilizada por los distintos actores de la comunidad educativa para reflexionar sobre los principales logros y desafíos en la escuela.

¿Qué información brinda?

El Reporte por escuela contiene información de contexto reportada por los estudiantes, así como los niveles de desempeño alcanzados en las áreas evaluadas.



El contenido refiere solamente a los estudiantes de los años evaluados. No es una evaluación de su escuela.



Datos que identifican a su escuela

Cobertura y tipo de resultados

En la página 5 del reporte se detalla la cobertura de Aprender en la escuela.

6° año	Estudiantes presentes	Estudiantes respondientes
Lengua	20	16
Matemática	20	16
Cuestionarios complementarios	20	14

Estudiantes respondientes
Un estudiante es considerado respondiente cuando completó el 50% o más de los ejercicios que componen la prueba.

Estudiantes presentes

Son aquellos que asistieron a rendir la evaluación.

Resultados de la escuela, del conjunto de escuelas similares o de la jurisdicción

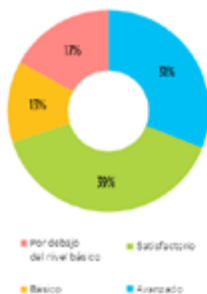
Para interpretar correctamente los datos del Reporte, es importante tener en cuenta que la información presentada en cada página puede referir a la escuela, al conjunto de escuelas similares o a la jurisdicción.

Esto estará indicado con un color diferente en el encabezado de cada página del reporte. Los colores que identifican el tipo de resultados son:

NIVEL DE DESEMPEÑO Resultados de la escuela | 17

Nivel de desempeño de los estudiantes en Lengua

% de estudiantes según nivel de desempeño



El 70% de los estudiantes de 6° año de esta escuela alcanzó niveles de desempeño Satisfactorio y Avanzado en la evaluación de Lengua. Esto quiere decir que comprenden sin dificultad el significado global de todo tipo de textos narrativos y expositivos. Además, manejan herramientas conceptuales para dar cuenta de mecanismos discursivos en textos literarios, localizan información literal poco destacada porque han adquirido estrategias de lectura rápida de búsqueda e infieren información calada en los textos para establecer relaciones lógicas y para integrar y generalizar información.

Los resultados de Aprender permiten además identificar el horizonte de mejora para los estudiantes que tuvieron dificultades. En esta escuela, el 17% de los estudiantes alcanzó un desempeño por debajo del nivel básico. Esto significa que no pueden diferenciar información central y periférica ni establecer secuencias de ideas en textos expositivos. Por otro lado, no han incorporado los principios de la lectura total o parcial y por eso se les dificulta encontrar información literal cuando no está muy destacada o reiterada. No manejan los conceptos básicos de la argumentación y esto los lleva a realizar lecturas superficiales y a dar cuenta solo de la información principal en textos literarios muy breves y sencillos (cuentos tradicionales con un solo episodio y no más de dos personajes).

Violeta:

Resultados de la escuela

Verde:

Resultados del conjunto de escuelas similares

Amarillo:

Resultados de su jurisdicción

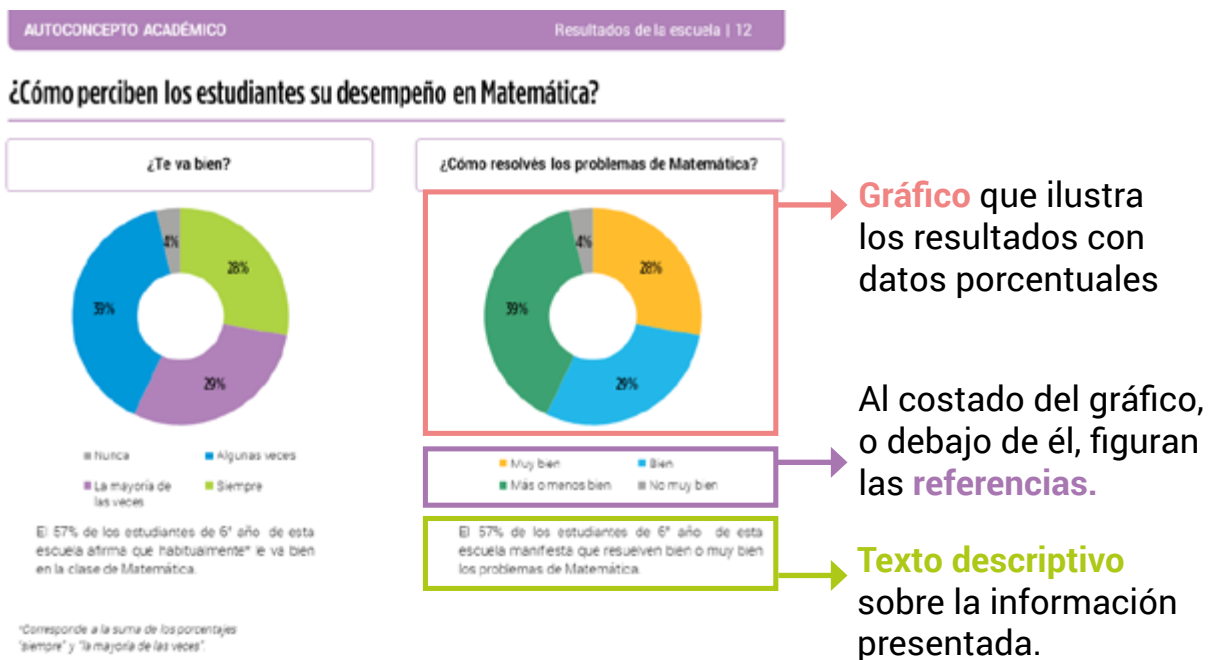
¿En qué caso podrá ver los datos de su escuela?

Para que las estimaciones sean estadísticamente confiables es necesario que su escuela cumpla con dos criterios:

- A** Tener un mínimo de **cinco** estudiantes respondientes en Aprender 2018.
- B** Que el total de esos estudiantes respondientes alcance, al menos, **un 50% de la matrícula del año evaluado**.

Cuando estos dos criterios se cumplan, cada hoja del reporte mostrará los datos de su escuela. En las hojas en donde estos criterios no se cumplan, se visualizarán los datos de la jurisdicción y en el caso de los datos correspondientes a los niveles de desempeño podrá visualizar el del conjunto de escuelas similares.

¿Que información contiene cada lámina?



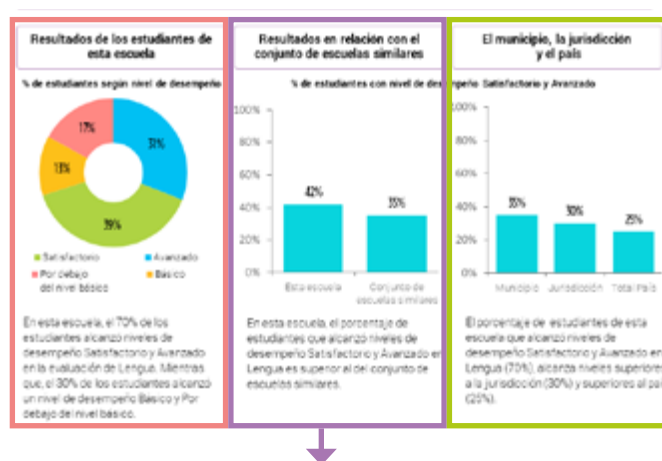
Contenido del reporte

Los primeros capítulos del Reporte presentan información proveniente de las respuestas al cuestionario complementario. En la primera parte se abordan datos referidos al **clima escolar** y **autoconcepto académico**. A su vez, se indagó sobre contenidos referidos a **Educación Sexual Integral**, en base a la ley 26.150 y las normativas aprobadas por el Consejo Federal de Educación, y se presentan las respuestas de los estudiantes a algunas de las preguntas realizadas.

Niveles de desempeño

En el último capítulo del Reporte, encontrará una comparación con un conjunto de escuelas similares a la suya y un gráfico que compara los resultados de su escuela con su municipio, provincia y país:

1. Niveles de desempeño correspondientes a los estudiantes de la escuela.



2. Comparación con un conjunto de escuelas similares a la suya.

3. Comparación de los resultados de su escuela con su municipio, provincia y país.

1- Resultados de los estudiantes de esta escuela.

Muestra los niveles de desempeño divididos en cuatro categorías: Por debajo del nivel básico, Básico, Satisfactorio y Avanzado. En el caso de que su escuela no tenga estudiantes ubicados en una de estas categorías, la misma no aparecerá en el gráfico. En el texto descriptivo del gráfico se agrupan los resultados de los estudiantes ubicados en los dos niveles de desempeño más altos (Satisfactorio y Avanzado) y en los dos más bajos (Por debajo del nivel básico y Básico).

2- Resultados en relación con el conjunto de escuelas similares.

Este gráfico presenta dos barras: la primera, refleja los desempeños de los estudiantes de la escuela sumando los niveles Satisfactorio y Avanzado. La segunda, muestra esa misma suma para un conjunto de escuelas de similares características. Esta información permite a las escuelas dimensionar logros en relación con otras instituciones que enfrentan desafíos similares. Quienes integran el conjunto de escuelas similares comparten la misma jurisdicción, tamaño, sector de gestión y entorno socioeconómico.

3- Resultados de su escuela en relación al promedio del municipio, la provincia y el país.

Aquí podrá analizar el porcentaje de estudiantes ubicados en los niveles de desempeño más altos, en relación con el mismo dato a nivel municipal, provincial y nacional.

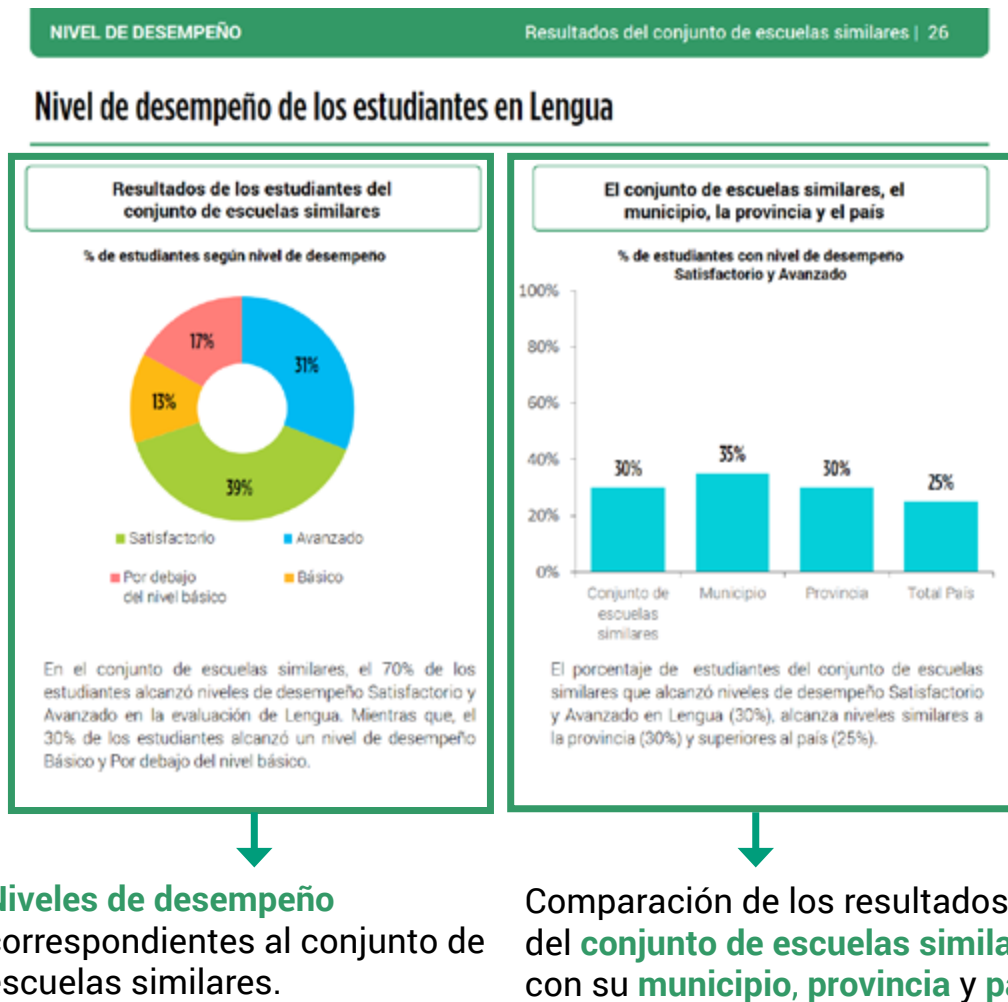
Diferentes casos de presentación de los datos correspondientes a los niveles de desempeño

Si en su establecimiento **no** se cumplen las condiciones para ver los resultados de su escuela, se le presentarán los datos del conjunto de escuelas similares o de su jurisdicción.

1- Datos de los niveles de desempeño del conjunto de escuelas similares

El conjunto de escuelas similares es un grupo de instituciones educativas a la que pertenece su establecimiento, que comparten características de contexto³.

En el caso de que su reporte visualice los niveles de desempeño según el conjunto de escuelas similares, verá la siguiente hoja.

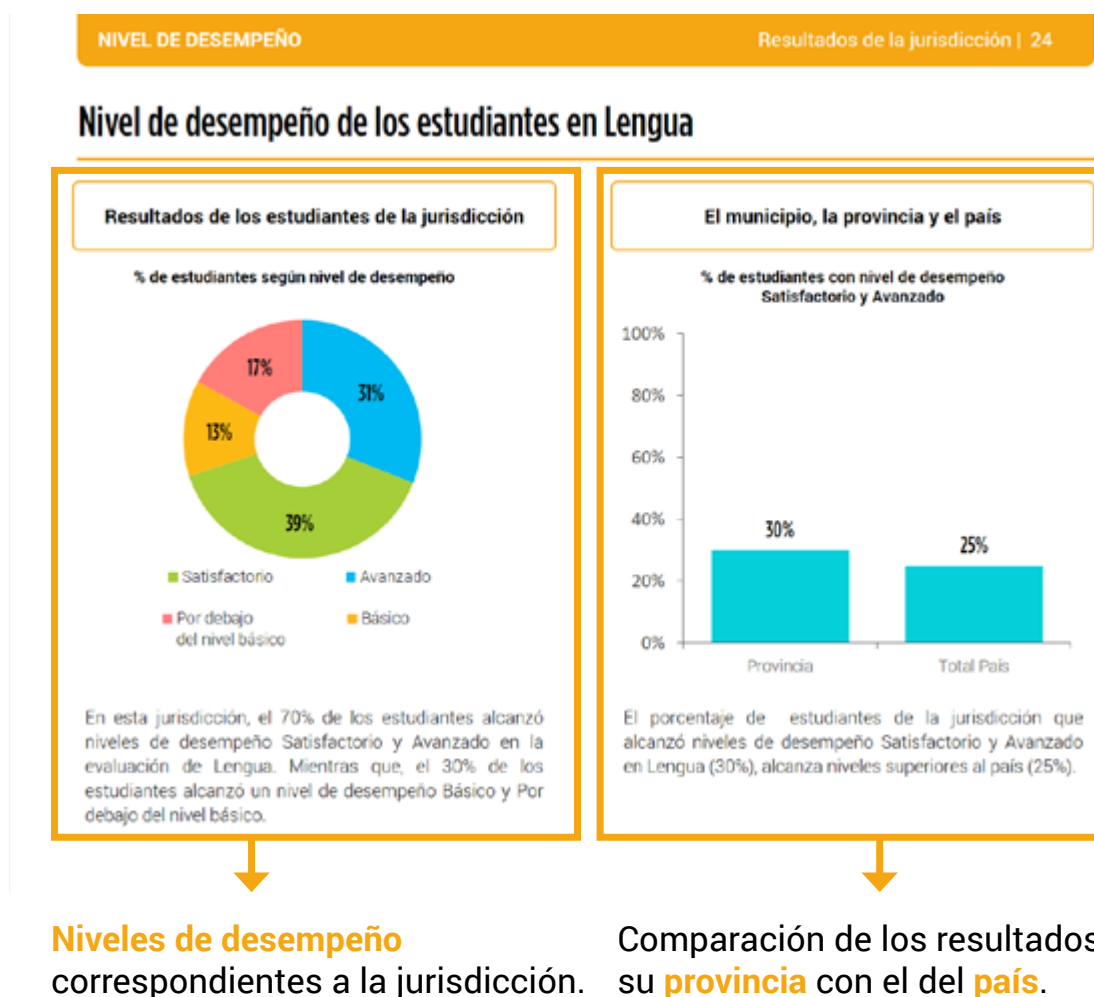


³ Para construir los conjuntos de escuelas similares se tomaron en cuenta: jurisdicción, sector de gestión, ámbito, contexto social, tamaño del establecimiento y municipio.

2- Datos de los niveles de desempeño de la jurisdicción

Para algunos establecimientos en particular no fue posible construir un conjunto de escuelas con características similares, ya que no cuentan con estudiantes respondientes en ninguna de las áreas evaluadas.

En el caso de que su reporte visualice los niveles de desempeño según la jurisdicción, verá la siguiente hoja.



Las escuelas que debían participar de Aprender 2018 pero no lo hicieron por distintos motivos, podrán visualizar un reporte dirigido a su escuela realizado íntegramente con datos de la jurisdicción a la que pertenece.

