

**Evolución de las existencias ganaderas a través de 19 años en el Departamento General Roca (Córdoba).**

\*Genero MI<sup>(1)</sup>, Cravero, EC<sup>(2)</sup>. <sup>(1)</sup> <sup>(2)</sup> AER INTA Huinca Renancó

\*E-mail: genero.marcela@inta.gob.ar

Evolution of livestock stocks over 19 years, in the General Roca Department, Córdoba.

**Introducción**

En el sector ganadero, clave para la economía argentina, cerro el año pasado con subas del 19% en exportaciones y del 3% en producción. El año 2022 también dejó un alza del 0.6% en empleo ganadero, con el sector generando cerca de 1 de cada 20 empleos argentinos, (D’Angelo, G. et al. 2022). La importancia de disponer información radica en la toma de decisiones a futuro sobre los horizontes de esta producción, implementación de políticas de Estado en post de favorecer la actividad; conocer la distribución para llegar a los productores y establecer estrategias de trabajo en conjunto.

El objetivo de este trabajo es conocer la evolución de la ganadería en el departamento General Roca, evaluando las variaciones que han ocurrido a través del tiempo, la composición de las distintas categorías y su ubicación en el territorio.

**Materiales y Métodos**

En el Departamento General Roca se realizó un relevamiento del stock ganadero a través de los años, en el se pueden visualizar las fluctuaciones que han ocurrido en las diferentes categorías de animales, en cuanto a su ubicación territorial.

El grupo de estudio fue el ganado vacuno del departamento mencionado. Los datos fueron aportados por los entes de SENASA. La recolección de datos se lleva a cabo en 19 años, al finalizar la campaña de vacunación denominada de otoño, época en la que se vacuna a la totalidad de los animales. Los datos fueron procesados a través de planillas de Excel y se analizaron según categorías y localidades. Además, se consideró la clasificación según aptitud del Dpto. Gral. Roca según evaluación de Aapresid 2021, donde se determina una zonificación más ganadera al oeste y de mayor aptitud agrícola hacia el este del mismo.

**Resultados y Discusión**

En la figura 1 (A) se puede apreciar cómo ha disminuido el stock ganadero, teniendo en cuenta que en el año 2004 se contó con el pico máximo con 992.433 cabezas, hacia el año 2012 cayó en un 44.32%. En los últimos cuatro años se aprecia

una estabilización en 614.705 cabezas promedio, lo que es un aumento del 11.2% respecto del mínimo histórico en 552.551 animales.

La figura 1 (B) muestra con claridad que en el año 2005, el Dpto. Gral. Roca era invernador, compuesto en mayor proporción por novillos y novillitos y esa categoría disminuyó considerablemente, pasando a ser una zona de cría en la actualidad, con mayor número de cabezas en vacas y vaquillonas. También podemos aseverar que el mayor número de cabezas se encuentran en el oeste del Dpto. y específicamente en las localidades de Villa Valeria, Villa Huidobro y Huinca Renancó. Podemos decir que hay una fuerte relación con el avance de la agricultura en cuánto a hectáreas cultivadas en esta región, Genero, et al. 2024, la disminución progresiva de la cantidad de ganado y la distribución geográfica del mismo.

**Conclusiones**

En los diecinueve años analizados se ha modificado la forma de producción pasando desde un sistema de invernada a cría.

El avance de la agricultura ha desplazado a la ganadería al oeste del Dpto. Gral. Roca, estabilizándose los últimos años en promedio en 614.705 cabezas. Aunque la ganadería en esta zona nunca recupero los valores históricos alcanzados.

**Agradecimientos**

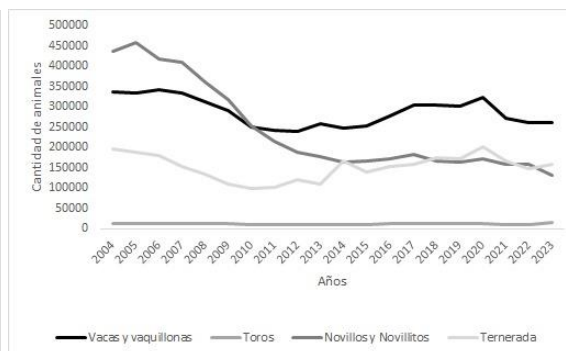
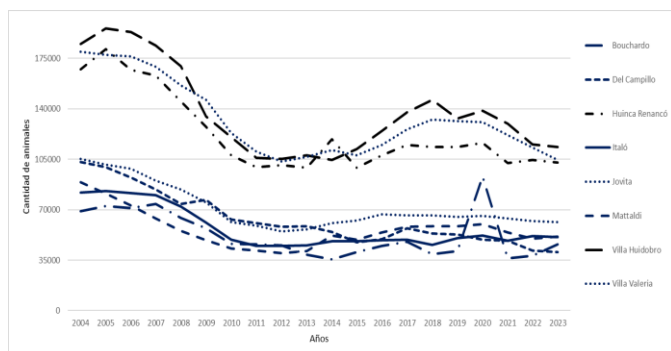
A todos los entes de SENASA del Departamento que ceden la información a AER INTA Huinca Renancó.

**Bibliografía**

D’Angelo, G. et al. 2022. La ganadería argentina creció en exportaciones, producción y empleo en 2022. Informativo semanal, ISSN 2796-7824. Bolsa de Comercio de Rosario. Pag. 1. [99322 \(bcr.com.ar\)](https://www.bcr.com.ar).

Genero, MI et al. 2024. Superficie estimada para los cultivos principales para el Departamento General Roca. INTA. [https://www.instagram.com/p/C2SSWM1LMTD/?utm\\_source=ig\\_web\\_copy\\_link&igsh=MzRIODBiNWFIZA==](https://www.instagram.com/p/C2SSWM1LMTD/?utm_source=ig_web_copy_link&igsh=MzRIODBiNWFIZA==)

**Tablas y Figuras:**



**Figura 1.** (A) Evolución del stock ganadero en Dpto. Gral. Roca desde el año 2004 al 2023 incluido, en las diferentes localidades. (B) Evolución según categorías agrupadas, vacas y vaquillonas, toros, novillos y novillitos y terneros/as.