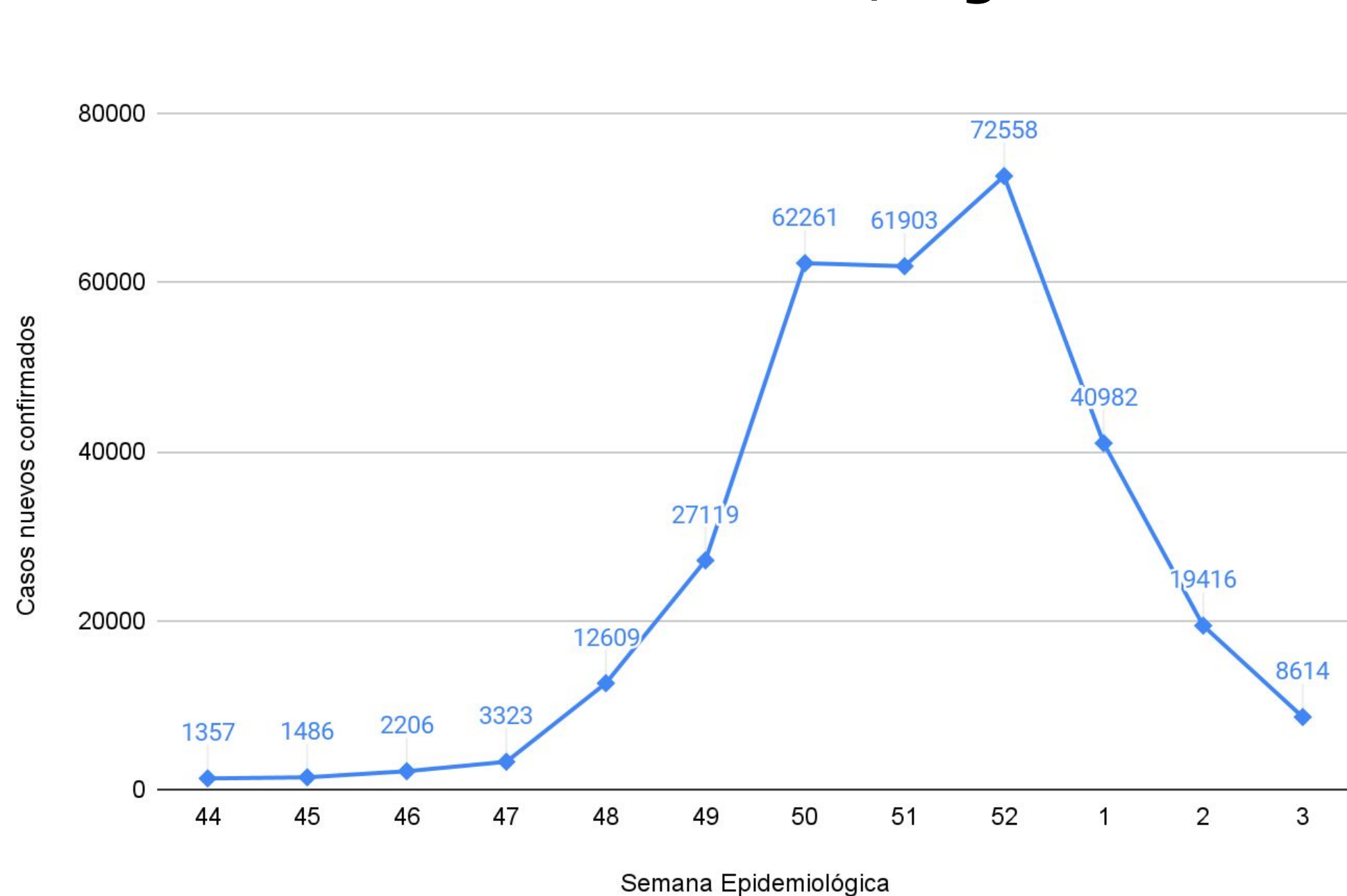


# Sala de Situación Nacional COVID-19 -Nuevo Coronavirus 2019 y otros virus respiratorios SE 03 Año 2023



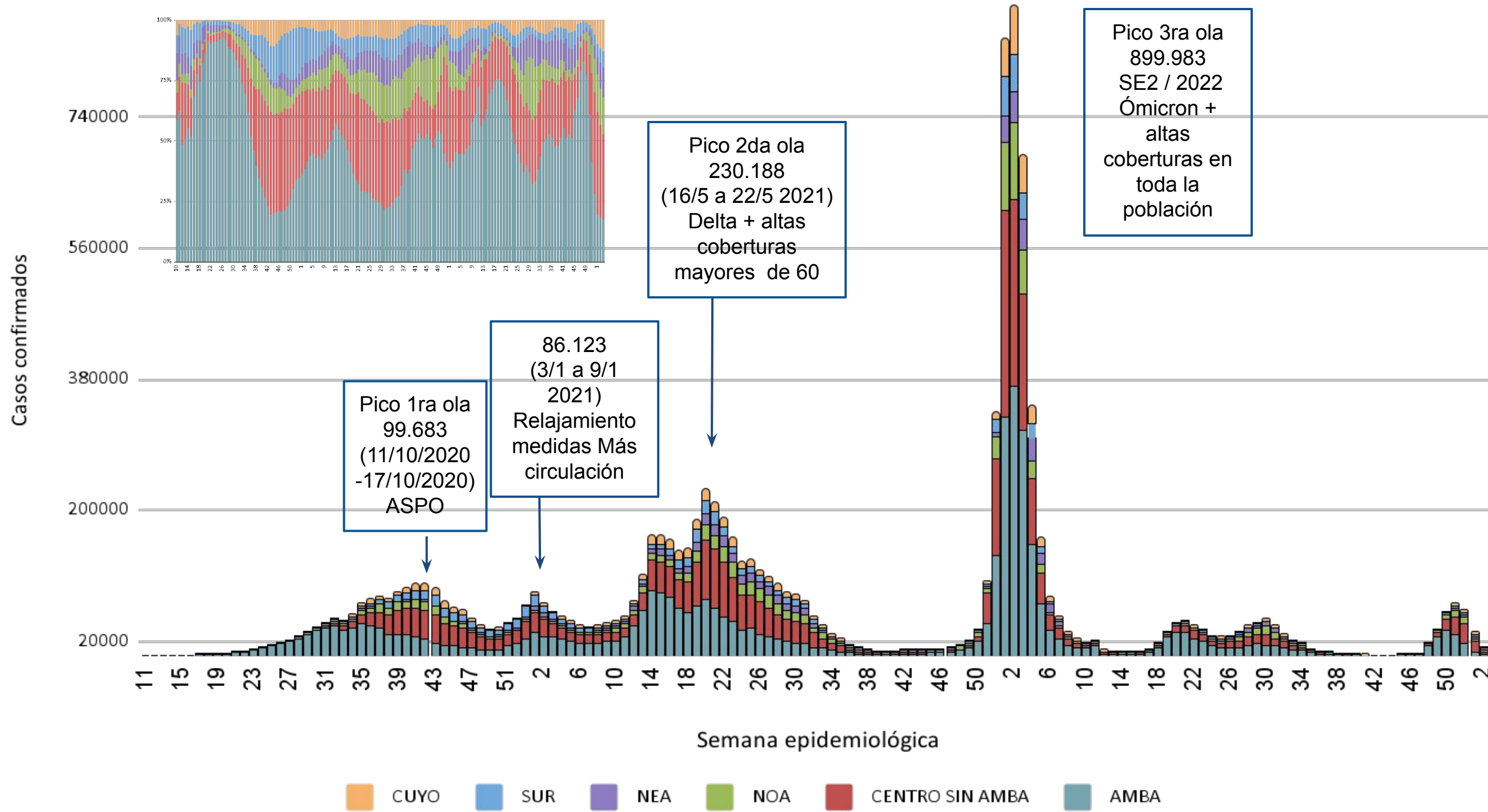
Ministerio de Salud  
Argentina

# Casos nuevos confirmados por semana epidemiológica según monitor público de datos. SE 44/2022 a SE 3/2023, Argentina.



Los nuevos casos confirmados de COVID-19 se actualizan semanalmente en Monitor de datos disponible en la web del Ministerio de Salud de la Nación. Los casos nuevos corresponden a aquellos que han sido confirmados o notificados durante la última semana, e incluyen casos que pueden haber sido diagnosticados en semanas previas dado el tiempo que requiere el proceso de consulta, atención, diagnóstico y notificación. En la última semana se notificaron 8.614 casos de COVID-19, 56% menos respecto de los casos reportados en el Monitor en la semana anterior (10.802 casos menos).

# Casos confirmados en población general por semana epidemiológica según región del país. SE 10/2020 - SE 03/2023, Argentina



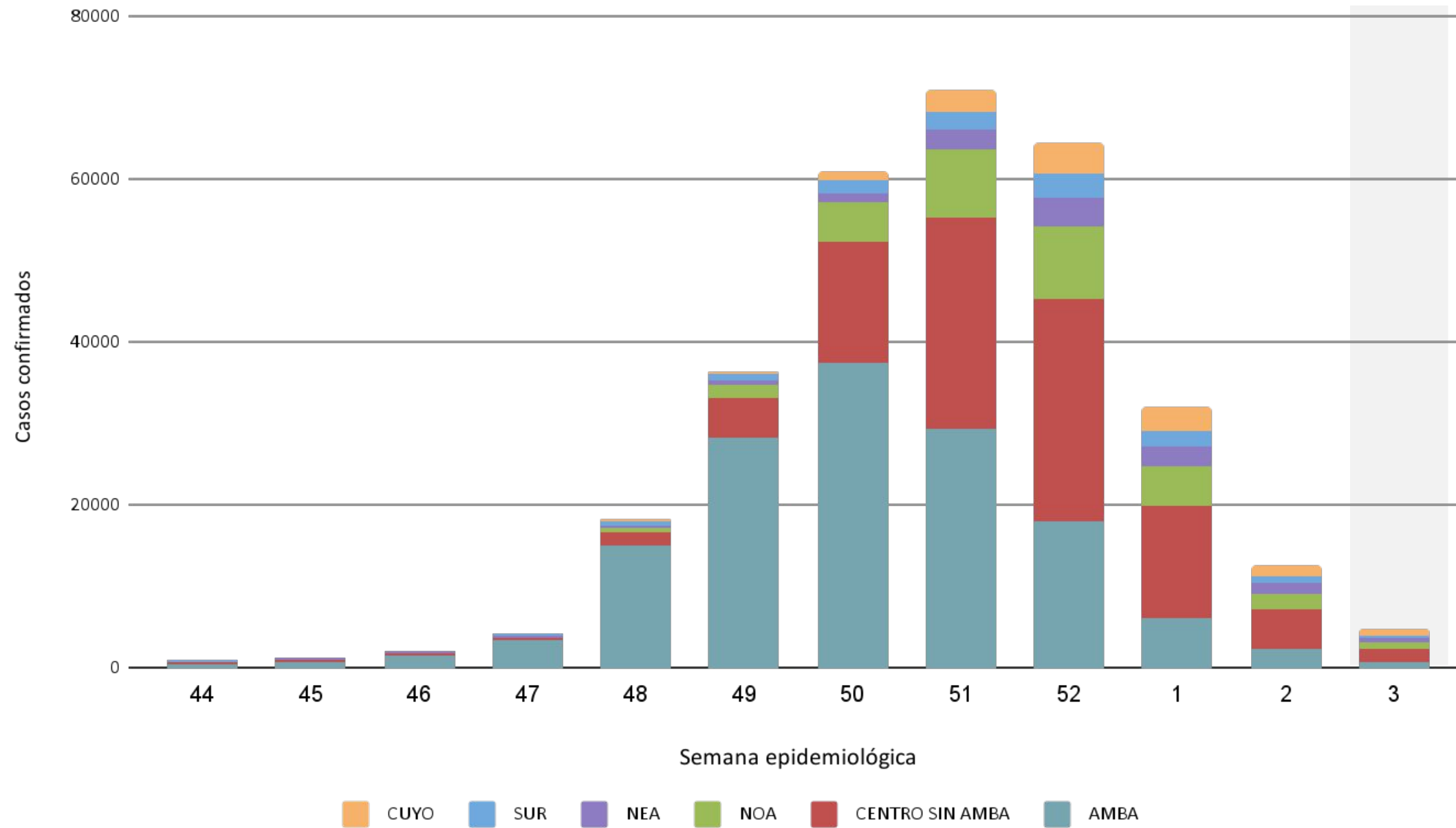
## Variación porcentual de casos confirmados por región

Región	Casos de la última SE	% Variación (semana previa)
AMBA	832	-64.4%
CENTRO SIN AMBA	1682	-65.2%
NOA	733	-61.6%
NEA	599	-55.7%
SUR	318	-57.8%
CUYO	609	-59.2%

\*A partir del día 18/4/2022 se modifica la política de testeo en Argentina, indicándose éste únicamente a la población de 50 y más años, población con factores de riesgo, poblaciones especiales, población con enfermedad grave y fallecidos, entre los grupos principales.  
 Nota.: La semana utilizada se construye con la información de la fecha de inicio de síntomas, si esta no está presente con la fecha de consulta, la fecha de toma de muestra o fecha de confirmación por criterio clínico epidemiológico o la fecha de notificación del caso. Se muestran los datos a semana cerrada. Las últimas semanas pueden estar influenciadas por el tiempo que requiere el proceso de consulta, atención y notificación.



# Casos confirmados en población general por semana epidemiológica según región del país. SE 44/2022 - SE 03/2023\*, Argentina



Variación porcentual de casos confirmados por SE total país.

Semana	Casos confirmados	% Variación (Semana previa)
44	984	4.8
45	1,363	38.5
46	2,176	59.6
47	4,260	95.8
48	18,340	330.5
49	36,587	99.5
50	61,326	67.6
51	71,106	15.9
52	64,674	-9.0
1	32,212	-50.2
2	12,696	-60.6
3	4,780	-62.4

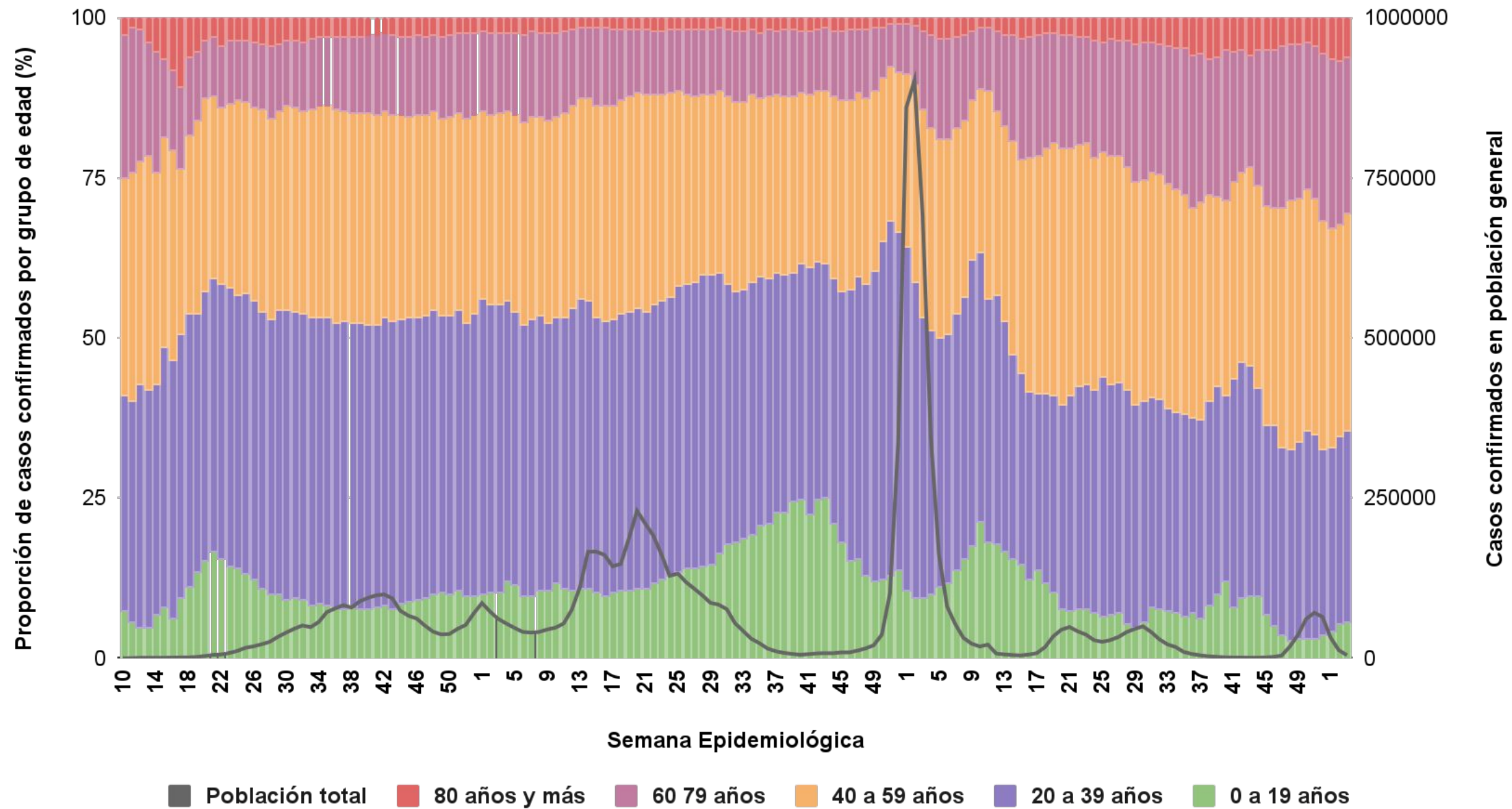
\*Los datos de las últimas semanas están sujetos a modificaciones por el tiempo que requiere el proceso de consulta, atención y notificación.

A partir del día 18/4/2022 se modifica la política de testeo en Argentina, indicando éste únicamente a la población de 50 y más años, población con factores de riesgo, poblaciones especiales, población con enfermedad grave y fallecidos, entre los grupos principales.

Nota: La semana utilizada se construye con la información de la fecha de inicio de síntomas, si esta no está presente con la fecha de consulta, la fecha de toma de muestra o fecha de confirmación por criterio clínico epidemiológico o la fecha de notificación del caso. Se muestran los datos a semana cerrada. Las últimas semanas pueden estar influenciadas por el tiempo que requiere el proceso de consulta, atención y notificación.

Fuente: Dirección Nacional de Epidemiología e Información Estratégica con datos extraídos del SNVS 2.0

# Proporción de casos confirmados por grupos de edad y semana epidemiológica. SE 10/2020 - SE 03/2023, Argentina



salud

Argentina unida

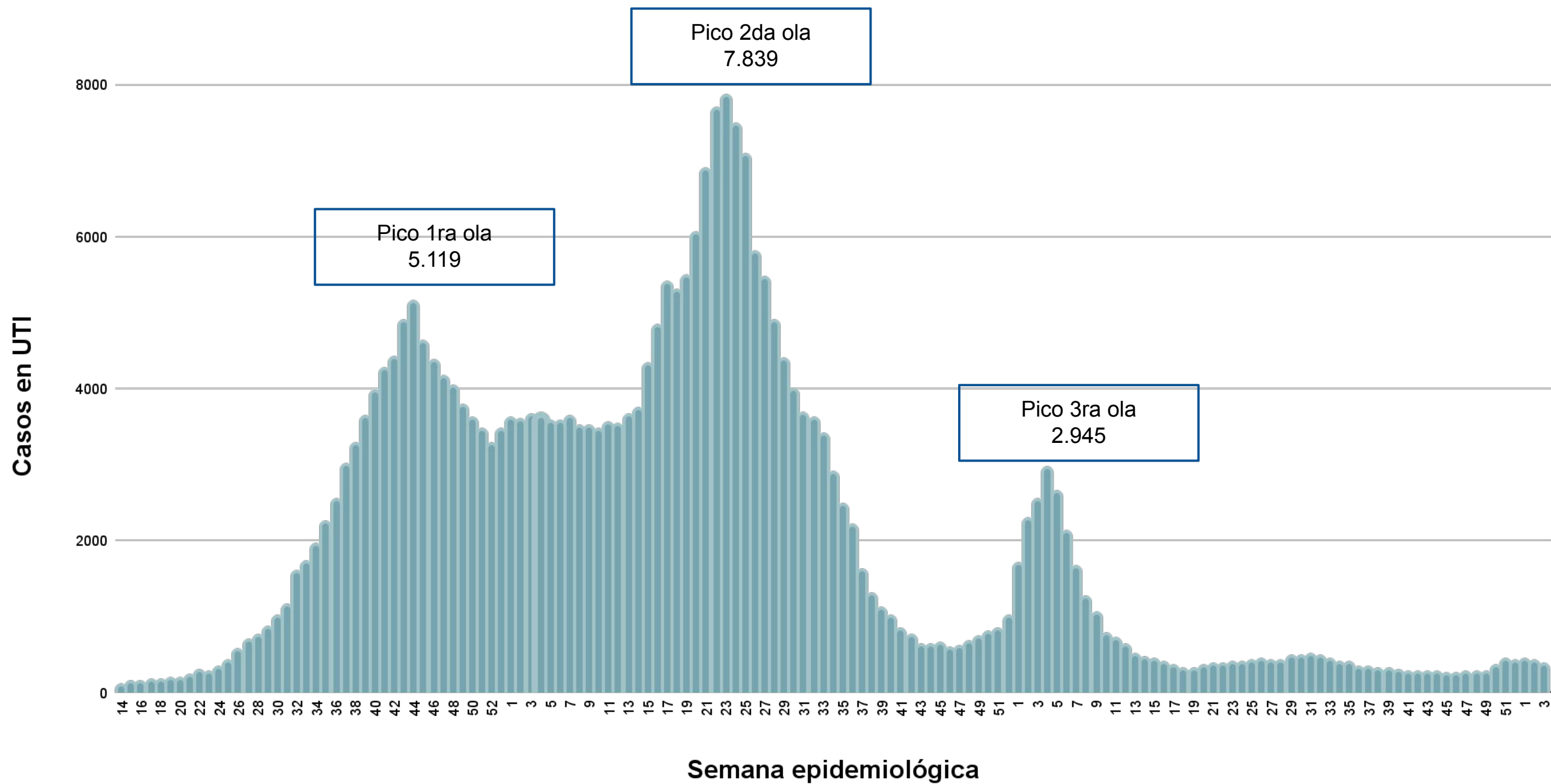


\*A partir del día 18/4/2022 se modifica la política de testeo en Argentina, indicando éste únicamente a la población de 50 y más años, población con factores de riesgo, poblaciones especiales, población con enfermedad grave y fallecidos, entre los grupos principales.

Nota: La semana utilizada se construye con la información de la fecha de inicio de síntomas, si esta no está presente con la fecha de consulta, la fecha de toma de muestra o fecha de confirmación por criterio clínico epidemiológico o la fecha de notificación del caso. Se muestran los datos a semana cerrada. Las últimas semanas pueden estar influenciadas por el tiempo que requiere el proceso de consulta, atención y notificación.

Fuente: Dirección Nacional de Epidemiología e Información Estratégica con datos extraídos del SNVS 2.0

# Pacientes en UTI reportados por las jurisdicciones, según semana epidemiológica. SE 14/2020 a SE 03/2023, Argentina.



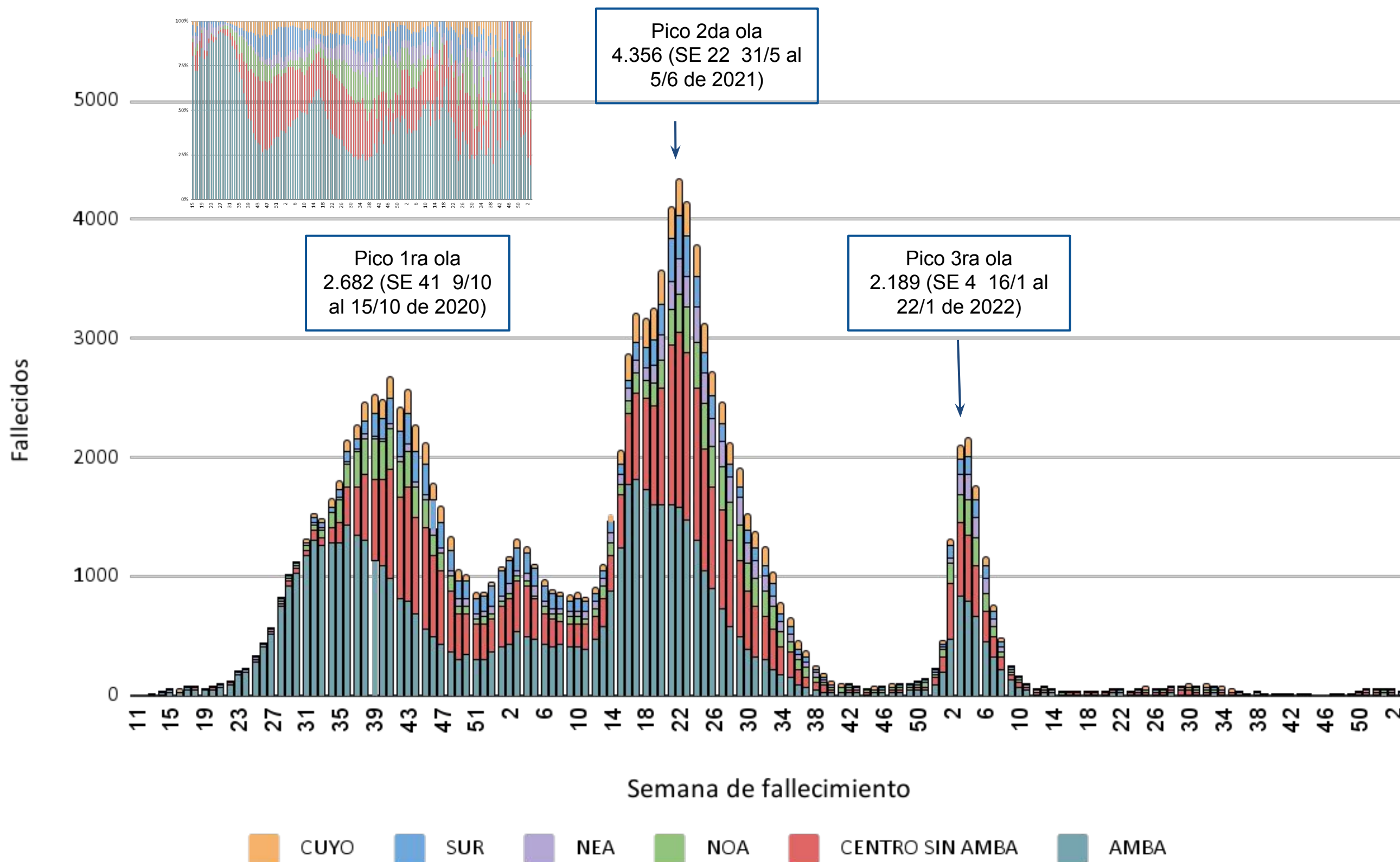
Variación porcentual de personas en UTI por SE total país.

Semana	Total UTI	Variación %
44	240	-2.44
45	236	-1.67
46	237	0.42
47	241	1.69
48	247	2.49
49	248	0.40
50	342	37.90
51	411	20.18
52	402	-2.19
1	413	2.74
2	404	-2.18
3	363	-10.15

Fuente: Dirección Nacional de Epidemiología e Información Estratégica con datos extraídos de reportes provinciales

# MORTALIDAD

Fallecidos confirmados por semana de fallecimiento según región del país. SE 10/2020- SE 03/2023, Argentina.



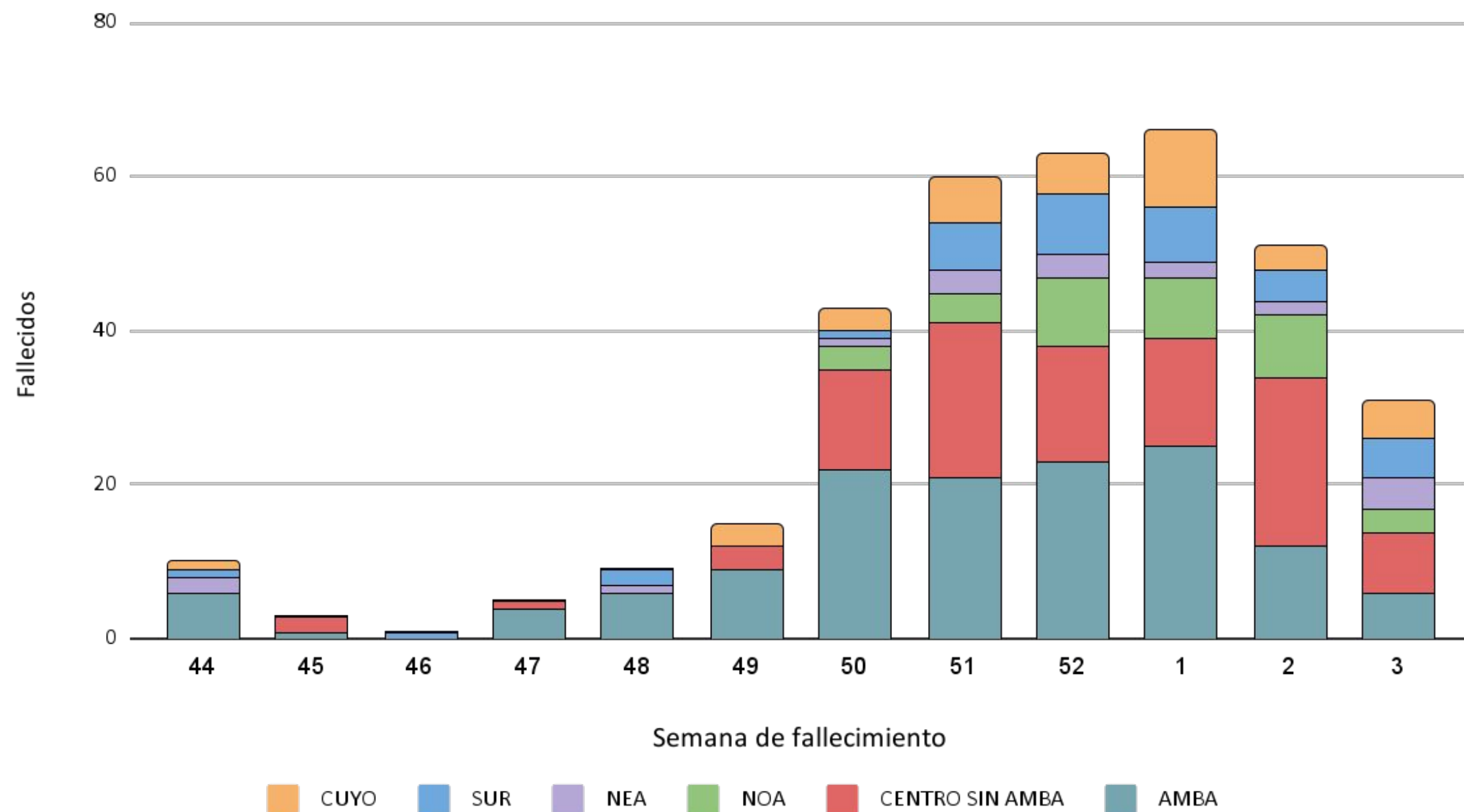
## Variación porcentual de casos fallecidos por región.

Región	Fallecidos en la última SE	% Variación (Semana previa)
AMBA	6	-50%
CENTRO SIN AMBA	8	-64%
NOA	3	-63%
NEA	4	100%
SUR	5	25%
CUYO	5	67%

Nota: Se muestran los datos a semana cerrada. Las últimas semanas pueden estar influenciadas por el tiempo que requiere el proceso de consulta, atención y notificación.

Fuente: Dirección Nacional de Epidemiología e Información Estratégica con datos extraídos del SNVS 2.0

# Casos fallecidos en población general por semana epidemiológica según región del país. SE 43/2022 - SE 03/2023\*, Argentina.



## Variación porcentual de casos fallecidos por SE total país.

Semana	Fallecidos en la última SE	% Variación (Semana previa)
44	10	67%
45	3	-70%
46	1	-67%
47	5	400%
48	9	80%
49	15	67%
50	43	187%
51	60	40%
52	63	5%
1	66	5%
2	51	-23%
3	31	-39%

\*Los datos de las últimas semanas están sujetos a modificaciones por el tiempo que requiere el proceso de consulta, atención y notificación.

A partir del día 18/4/2022 se modifica la política de testeo en Argentina, indicando éste únicamente a la población de 50 y más años, población con factores de riesgo, poblaciones especiales, población con enfermedad grave y fallecidos, entre los grupos principales.

Nota: La semana utilizada se construye con la información de la fecha de inicio de síntomas, si esta no está presente con la fecha de consulta, la fecha de toma de muestra o fecha de confirmación por criterio clínico epidemiológico o la fecha de notificación del caso. Se muestran los datos a semana cerrada. Las últimas semanas pueden estar influenciadas por el tiempo que requiere el proceso de consulta, atención y notificación.

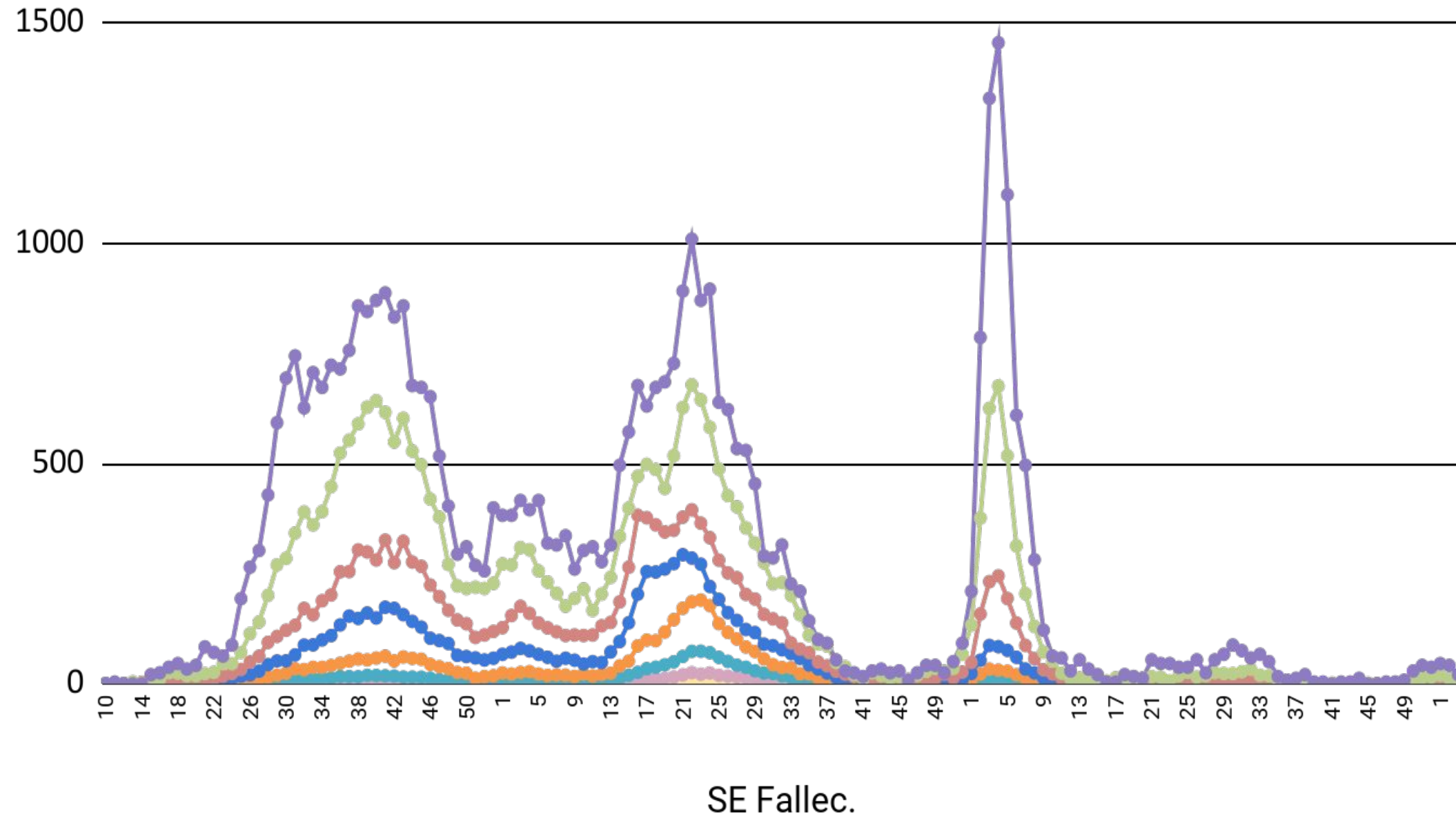
Fuente: Dirección Nacional de Epidemiología e Información Estratégica con datos extraídos del SNVS 2.0



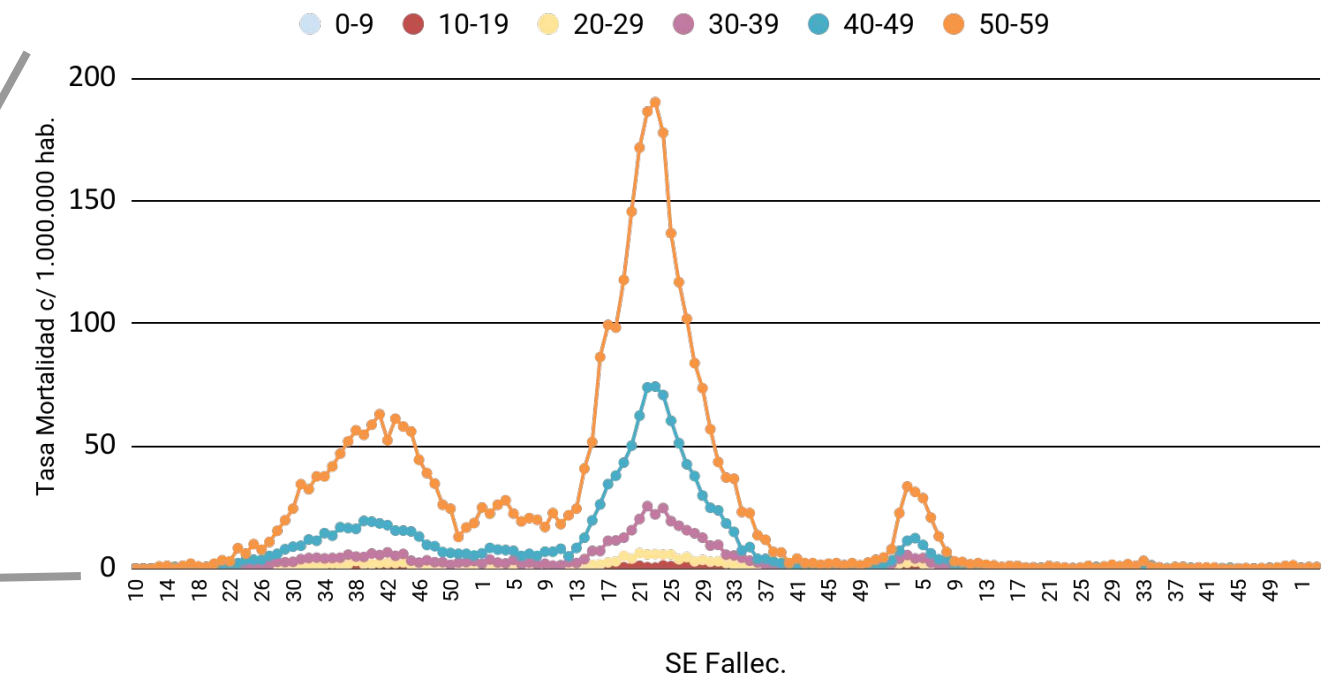
# Tasas específicas de mortalidad por grupo etario por 1 millón de habitantes, según SE de fallecimiento. SE 10/2020 - SE 03/2023, Argentina. N= 130.342\*



Tasa Mortalidad c/ 1.000.000 hab.



## Ampliación: Menores de 60 años



**En el año 2022 se registró un pico en las tasas de mortalidad durante las SE 3 y 4.**

\*Se excluyen casos que no cuentan con dato de edad y de la SE en curso.

Fuente: Dirección Nacional de Epidemiología e Información Estratégica con datos extraídos del SNVS 2.0

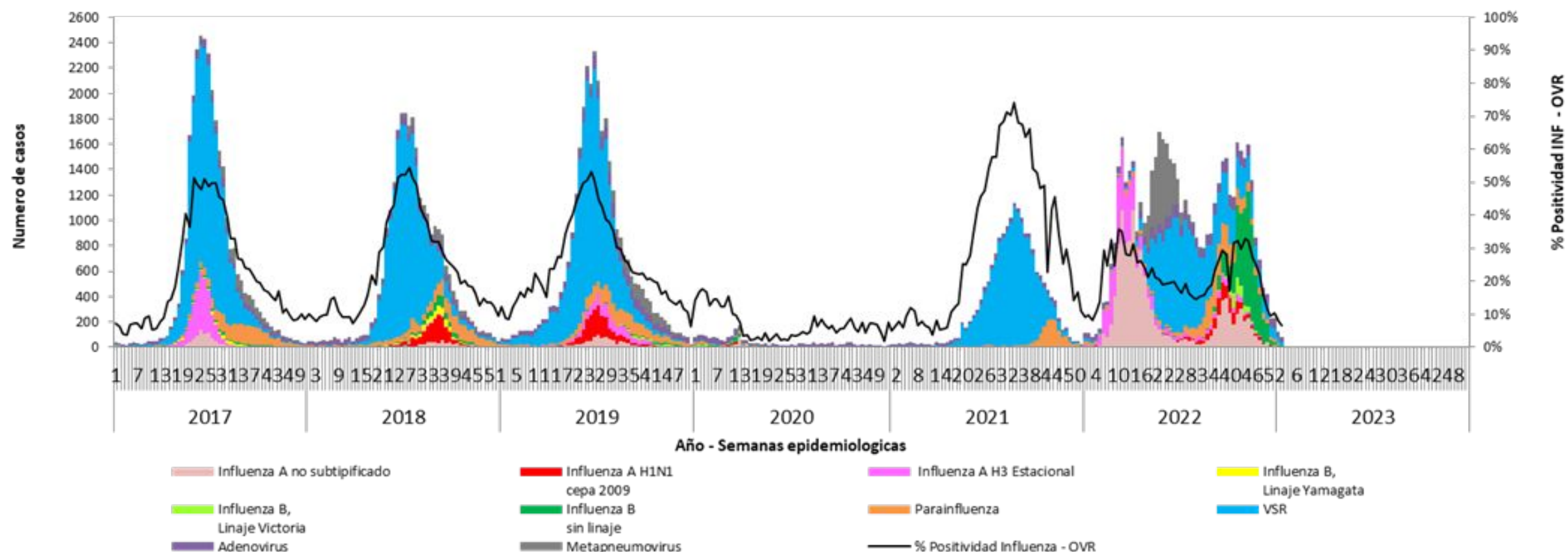
# Virus Respiratorios



Ministerio de Salud  
Argentina



# Distribución de Influenza y otros virus respiratorios identificados por Semana epidemiológica y % de positividad. Años 2017- 2022. SE02-2023 [1]



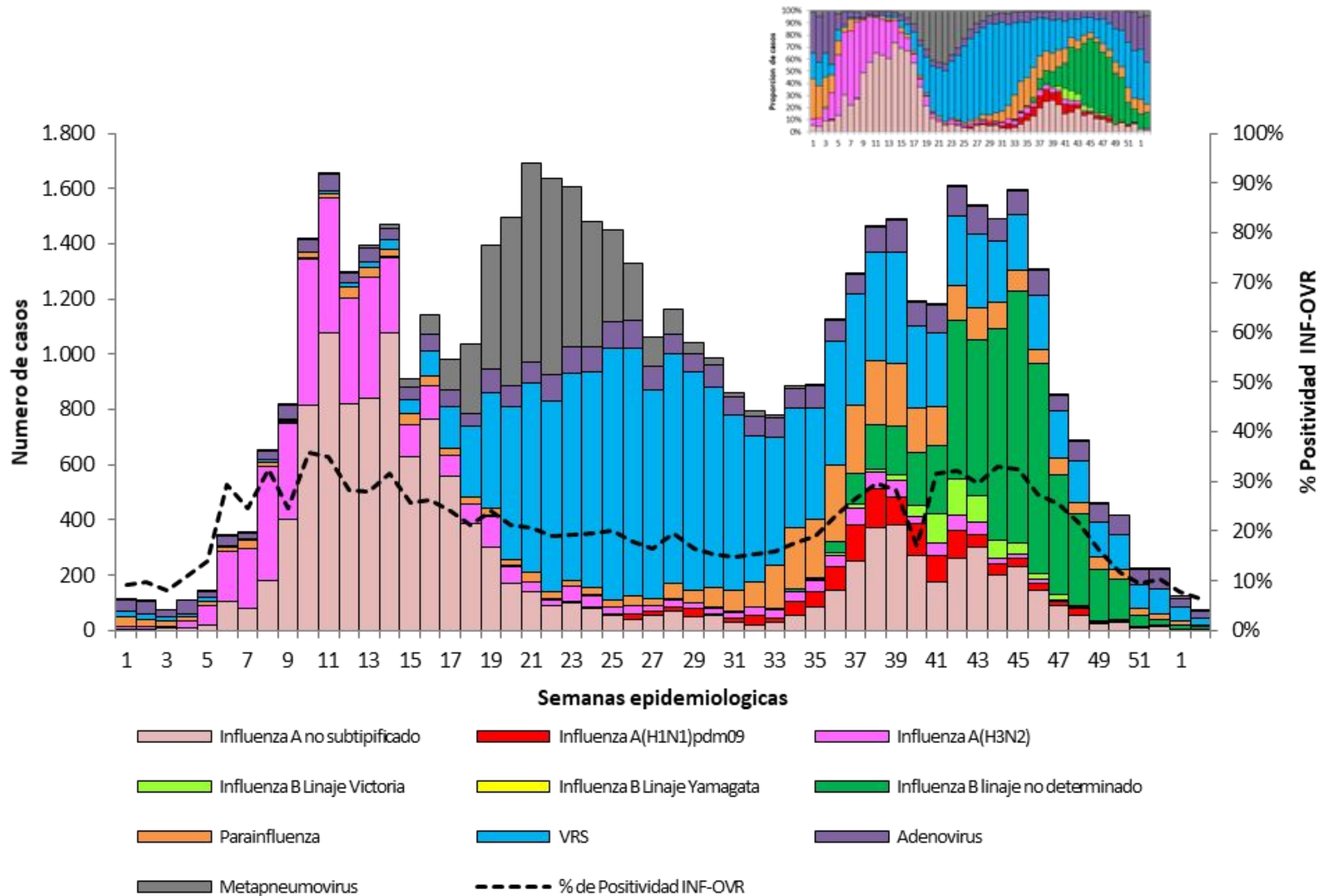
**La curva de casos positivos de virus respiratorios por semana - excluyendo SARS-CoV-2 e incluyendo años previos- muestra un marcado descenso para el año 2020 en coincidencia con el desarrollo de la pandemia por COVID-19.**

**A partir del 2021 y en 2022, se verifica nuevamente la circulación de otros virus respiratorios.**

[1] Muestras positivas para influenza: A partir de la SE23 de 2022 y en concordancia con la modificación de la estrategia de vigilancia de IRAs, el siguiente análisis se realiza considerando la notificación de las muestras positivas para influenza a los eventos “Internado y/o fallecidos por COVID o IRA” y “COVID-19, influenza y OVR en ambulatorios (no UMAs)” con modalidad nominal e individualizada.

Muestras positivas para OVR (adenovirus, VSR, parainfluenza y metapneumovirus): Se consideran las notificaciones de muestras positivas bajo el grupo de eventos “Infecciones respiratorias virales” en pacientes ambulatorios e internados, modalidad agrupada/numérica semanal.

# Distribución de influenza y OVR identificados por Semana epidemiológica y % de positividad. SE01/2022 – SE02/2023. Argentina. (n=52.906)

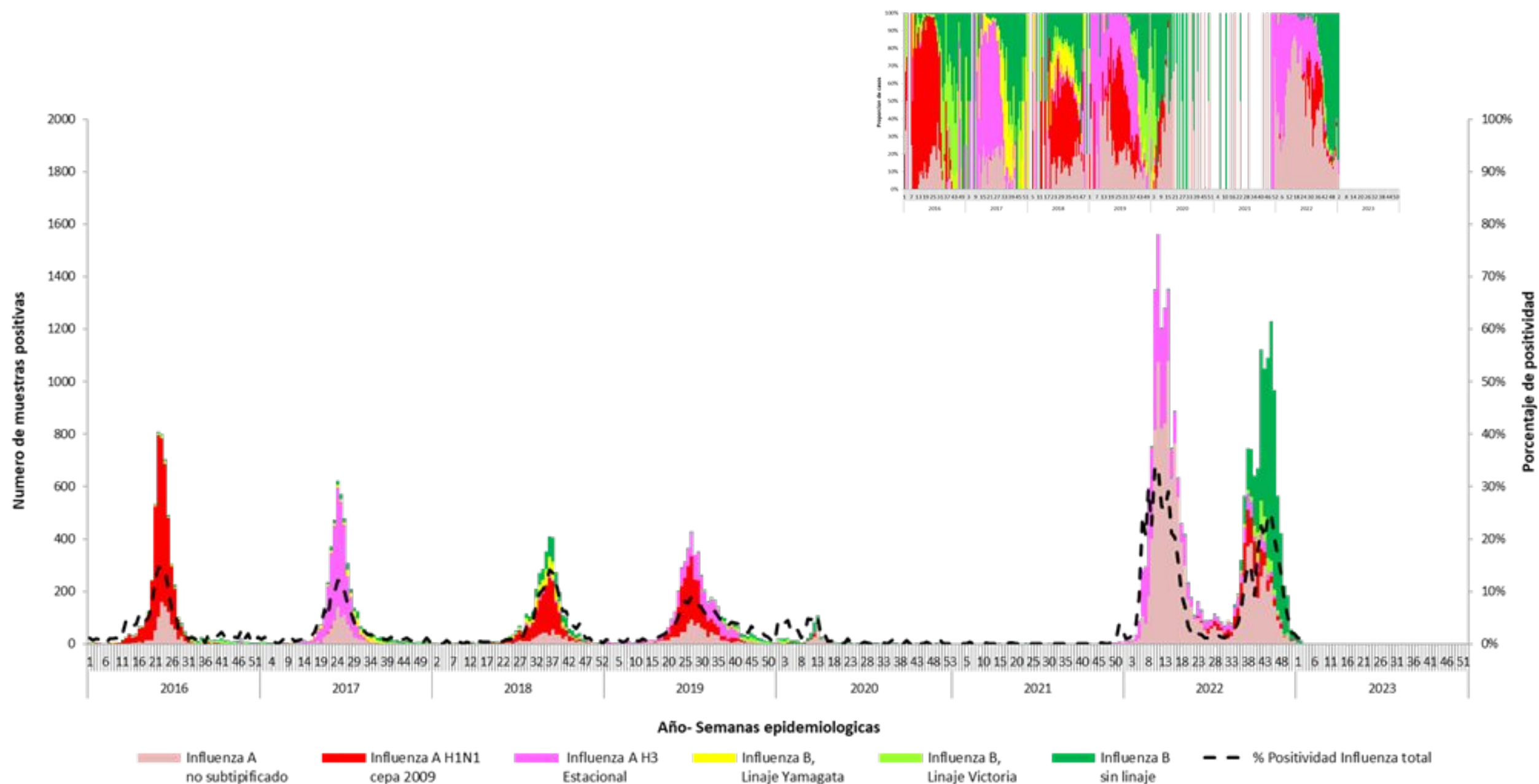


**En SE02 se detecta circulación de otros virus respiratorios, en orden de frecuencia, adenovirus, VSR, influenza, parainfluenza y metapneumovirus.**

Fuente: Elaboración propia del Área de Vigilancia de la Salud de la Dirección Nacional de Epidemiología e Información Estratégica en base a información proveniente del Sistema Nacional de Vigilancia de la Salud SNVS2.0.



# Distribución de notificaciones de virus influenza según tipos, subtipos y linajes y % de positividad para influenza por Semana epidemiológica, SE 01 de 2016 a SE02 de 2023. Argentina.[1]



**Entre las SE 03-14 del año 2022 se registra un importante aumento en el número de casos de virus influenza con un descenso posterior a partir de la SE16. Entre SE34 - 45 de 2022 se observa nuevamente un incremento en el número de casos, con una disminución a partir de SE46 que continua durante las dos primeras semanas del año actual.**

[1] Muestras positivas para influenza: A partir de la SE23 de 2022 y en concordancia con la modificación de la estrategia de vigilancia de IRAs, el siguiente análisis se realiza considerando la notificación de las muestras positivas para influenza a los eventos “Internado y/o fallecidos por COVID o IRA” y “COVID-19, influenza y OVR en ambulatorios (no UMAs)” con modalidad nominal e individualizada.

Fuente: Elaboración propia del Área de Vigilancia de la Salud de la Dirección Nacional de Epidemiología e Información Estratégica en base a información proveniente del Sistema Nacional de Vigilancia de la Salud SNVS2.0.

*primero  
la gente*



Ministerio de Salud  
Argentina