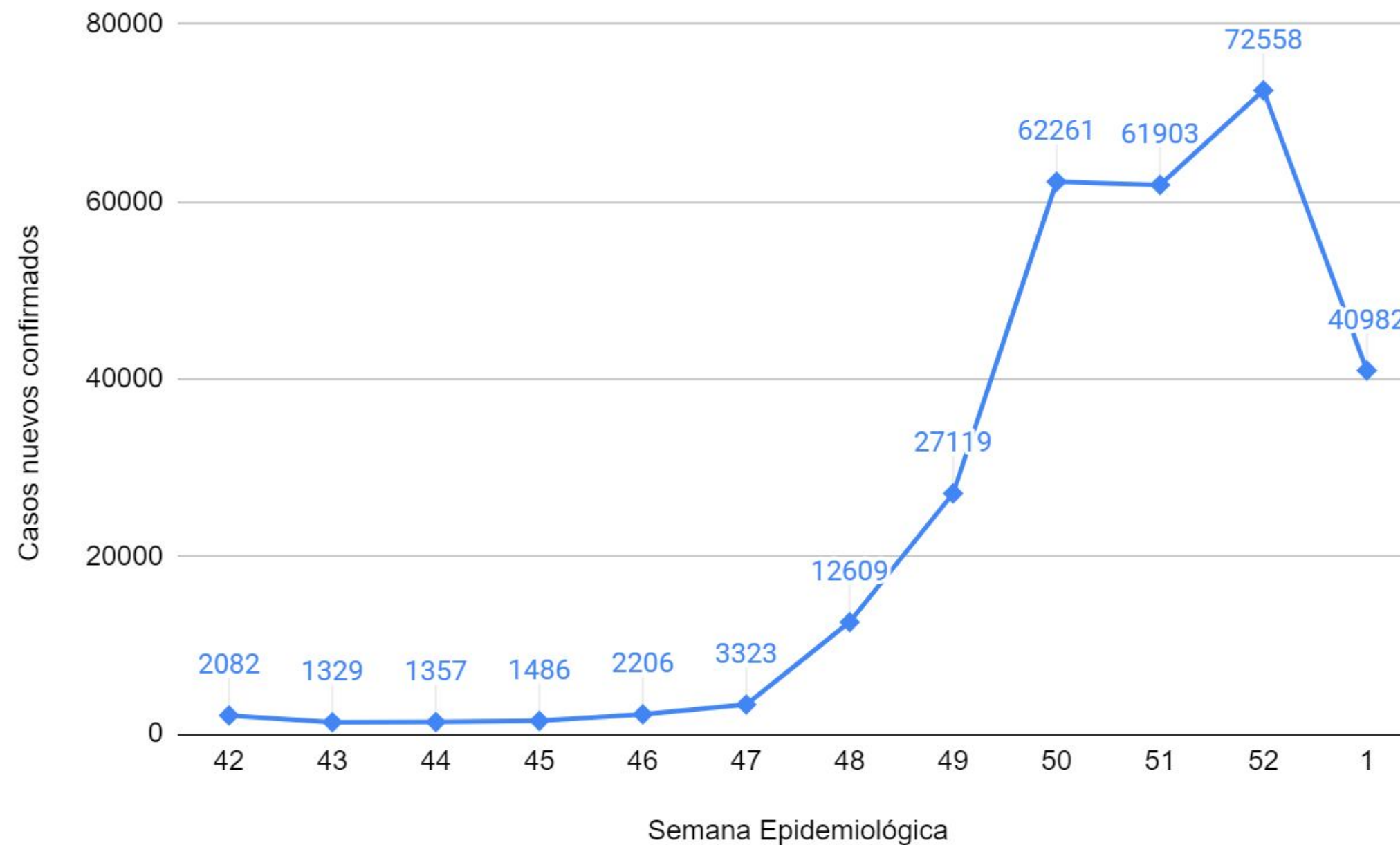


# Sala de Situación Nacional COVID-19 -Nuevo Coronavirus 2019 y otros virus respiratorios SE 01 Año 2023



Ministerio de Salud  
Argentina

# Casos nuevos confirmados por semana epidemiológica según monitor público de datos. SE 42/2022 a SE 1/2023, Argentina.



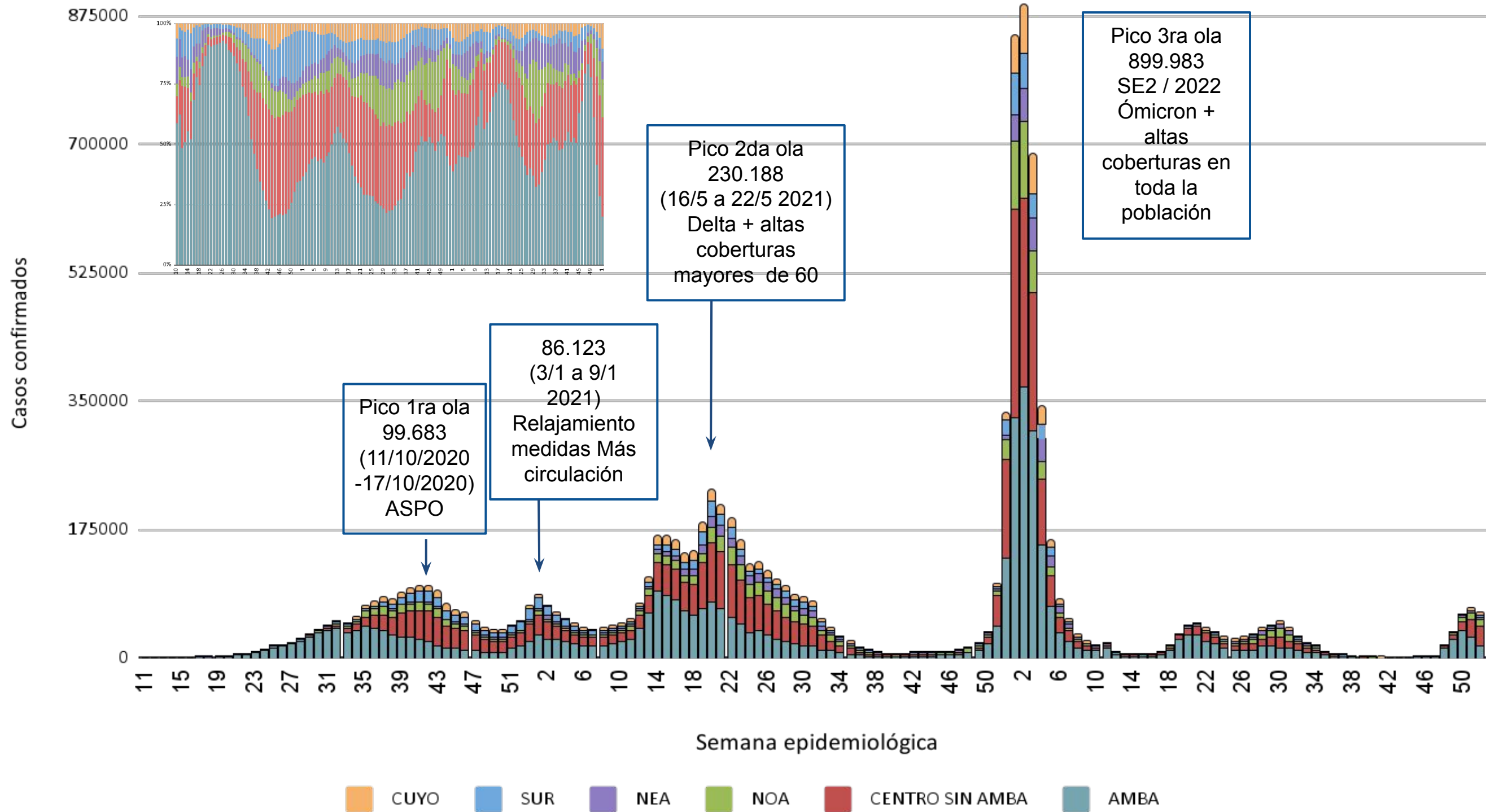
salud

Argentina unida



Los nuevos casos confirmados de COVID-19 se actualizan semanalmente en Monitor de datos disponible en la web del Ministerio de Salud de la Nación. Los casos nuevos corresponden a aquellos que han sido confirmados o notificados durante la última semana, e incluyen casos que pueden haber sido diagnosticados en semanas previas dado el tiempo que requiere el proceso de consulta, atención, diagnóstico y notificación. En la última semana se notificaron 40.982 casos de COVID-19, 44% menos respecto de los casos reportados en el Monitor en la semana anterior (31.576 casos menos).

# Casos confirmados en población general por semana epidemiológica según región del país. SE 10/2020 - SE 01/2023, Argentina



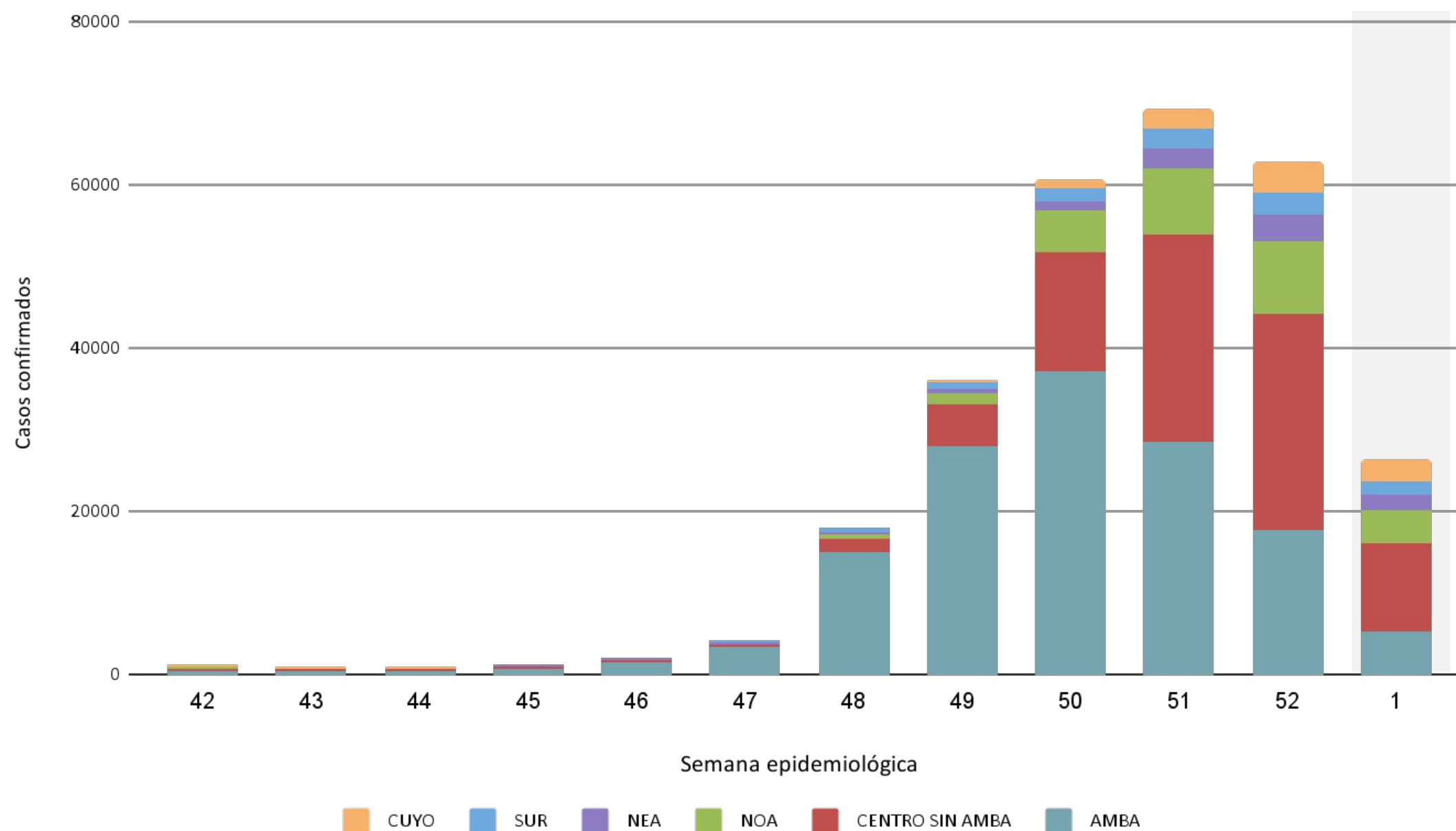
## Variación porcentual de casos confirmados por región

Región	Casos de la ultima SE	% Variación (semana previa)
AMBA	5313	-70.2%
CENTRO SIN AMBA	10848	-58.8%
NOA	4146	-53.2%
NEA	1886	-43.5%
SUR	1499	-46.8%
CUYO	2730	-25.7%

\*A partir del día 18/4/2022 se modifica la política de testeo en Argentina, indicándose éste únicamente a la población de 50 y más años, población con factores de riesgo, poblaciones especiales, población con enfermedad grave y fallecidos, entre los grupos principales.  
 Nota: La semana utilizada se construye con la información de la fecha de inicio de síntomas, si esta no está presente con la fecha de consulta, la fecha de toma de muestra o fecha de confirmación por criterio clínico epidemiológico o la fecha de notificación del caso. Se muestran los datos a semana cerrada. Las últimas semanas pueden estar influenciadas por el tiempo que requiere el proceso de consulta, atención y notificación.

Fuente: Dirección Nacional de Epidemiología e Información Estratégica con datos extraídos del SNVS 2.0

# Casos confirmados en población general por semana epidemiológica según región del país. SE 42/2022 - SE 01/2023\*, Argentina



## Variación porcentual de casos confirmados por SE total país.

Semana	Casos confirmados	% Variación (Semana previa)
42	1,219	-5.6
43	936	-23.2
44	969	3.5
45	1,360	40.4
46	2,164	59.1
47	4,248	96.3
48	18,192	328.2
49	36,247	99.2
50	60,971	68.2
51	69,478	14.0
52	63,001	-9.3
1	26,449	-58.0

\*Los datos de las últimas semanas están sujetos a modificaciones por el tiempo que requiere el proceso de consulta, atención y notificación.

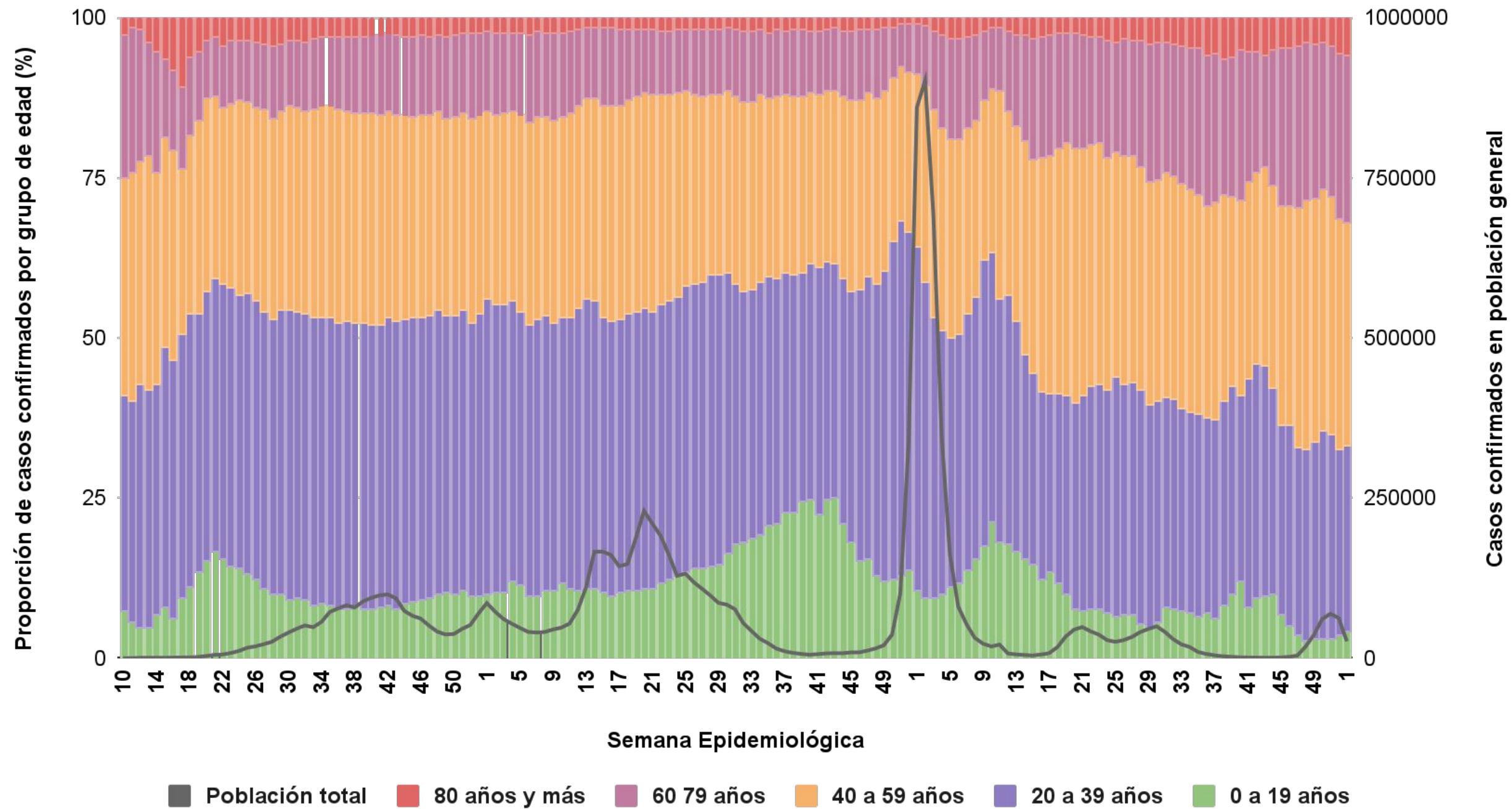
A partir del día 18/4/2022 se modifica la política de testeo en Argentina, indicando éste únicamente a la población de 50 y más años, población con factores de riesgo, poblaciones especiales, población con enfermedad grave y fallecidos, entre los grupos principales.

Nota: La semana utilizada se construye con la información de la fecha de inicio de síntomas, si esta no está presente con la fecha de consulta, la fecha de toma de muestra o fecha de confirmación por criterio clínico epidemiológico o la fecha de notificación del caso. Se muestran los datos a semana cerrada. Las últimas semanas pueden estar influenciadas por el tiempo que requiere el proceso de consulta, atención y notificación.

Fuente: Dirección Nacional de Epidemiología e Información Estratégica con datos extraídos del SNVS 2.0



# Proporción de casos confirmados por grupos de edad y semana epidemiológica. SE 10/2020 - SE 01/2023, Argentina

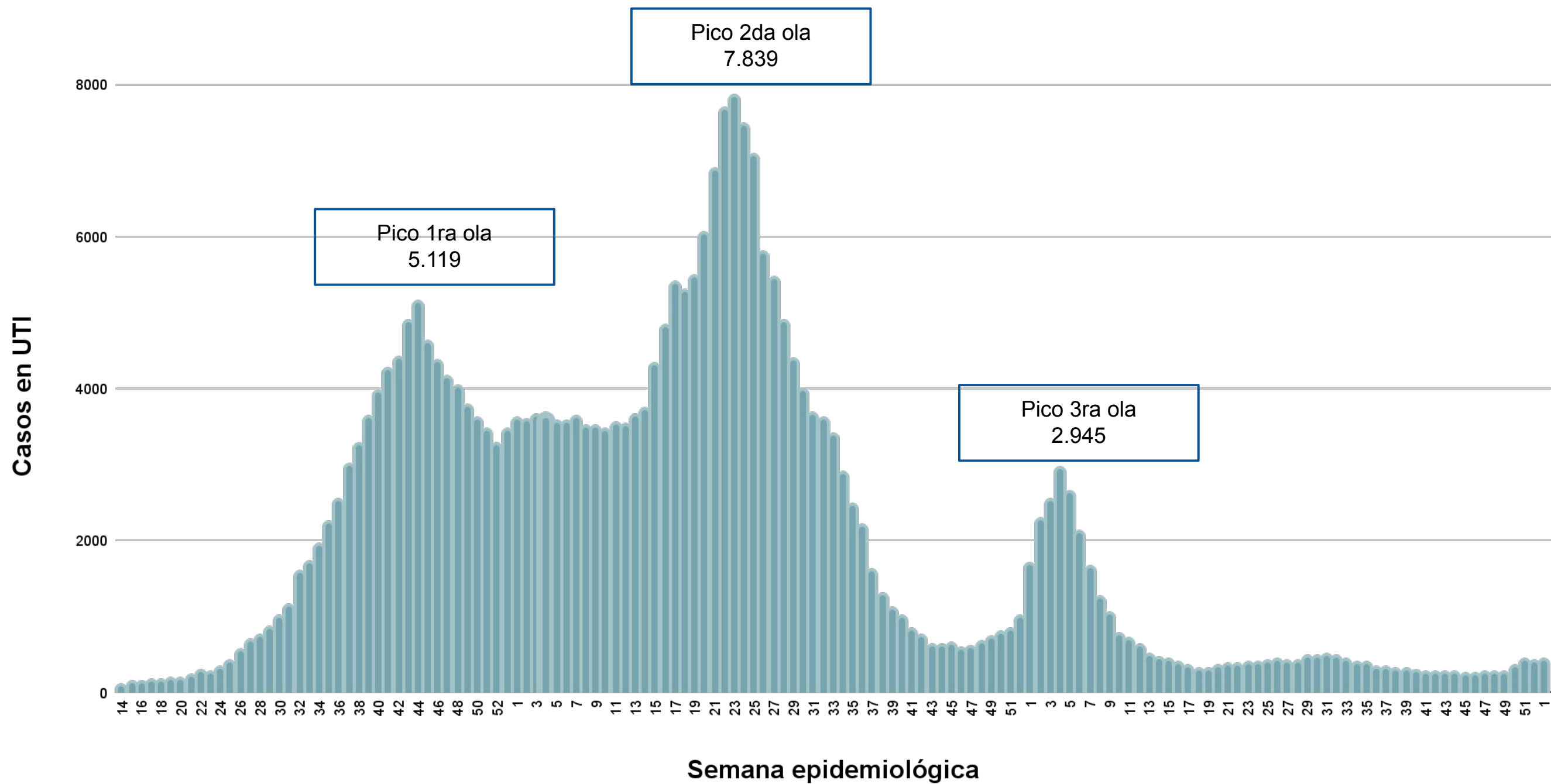


\*A partir del día 18/4/2022 se modifica la política de testeo en Argentina, indicando éste únicamente a la población de 50 y más años, población con factores de riesgo, poblaciones especiales, población con enfermedad grave y fallecidos, entre los grupos principales.

Nota: La semana utilizada se construye con la información de la fecha de inicio de síntomas, si esta no está presente con la fecha de consulta, la fecha de toma de muestra o fecha de confirmación por criterio clínico epidemiológico o la fecha de notificación del caso. Se muestran los datos a semana cerrada. Las últimas semanas pueden estar influenciadas por el tiempo que requiere el proceso de consulta, atención y notificación.

Fuente: Dirección Nacional de Epidemiología e Información Estratégica con datos extraídos del SNVS 2.0

# Pacientes en UTI reportados por las jurisdicciones, según semana epidemiológica. SE 14/2020 a SE 01/2023, Argentina.

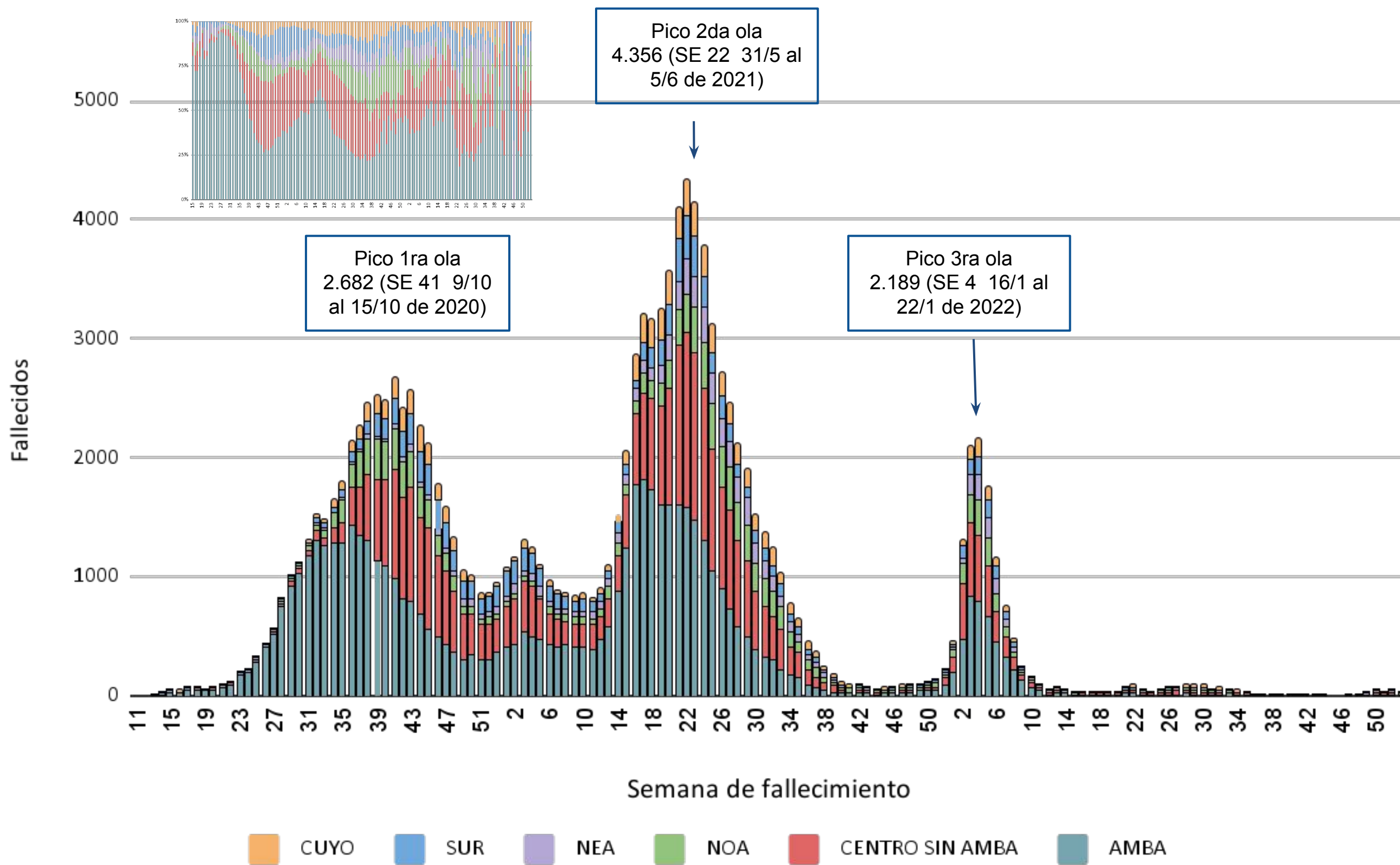


Variación porcentual de personas en UTI por SE total país.

Semana	Total UTI	Variación %
42	245	-5.41
43	246	0.41
44	240	-2.44
45	236	-1.67
46	237	0.42
47	241	1.69
48	247	2.49
49	248	0.40
50	342	37.90
51	411	20.18
52	402	-2.19
1	413	2.74

# MORTALIDAD

Fallecidos confirmados por semana de fallecimiento según región del país. SE 10/2020- SE 01/2023, Argentina.



## Fallecidos por región

Región	Fallecidos en la última SE	% Variación (Semana previa)
AMBA	19	-10%
CENTRO SIN AMBA	5	-58%
NOA	6	-25%
NEA	2	-33%
SUR	2	-71%
CUYO	2	-50%

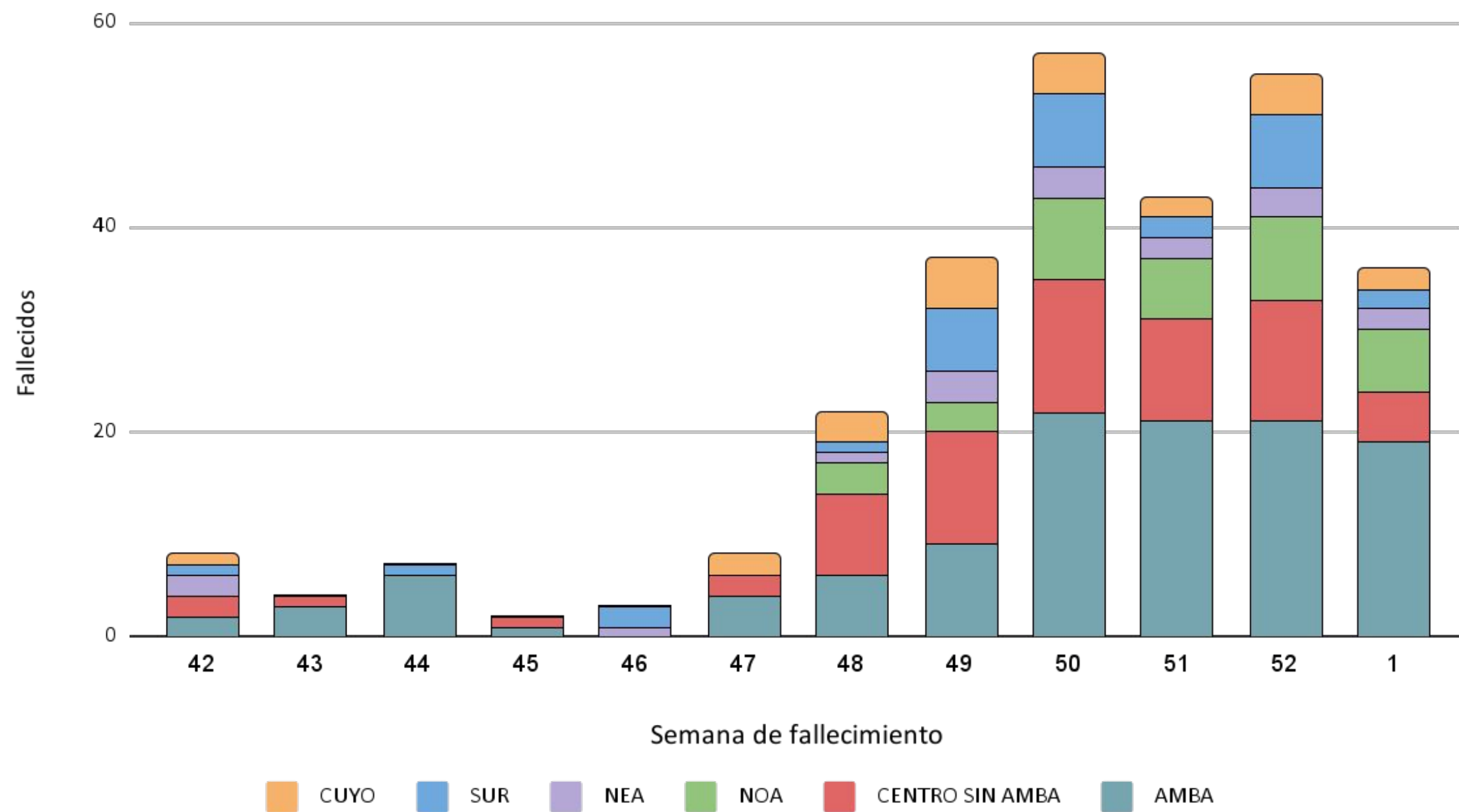
Nota: Se muestran los datos a semana cerrada. Las últimas semanas pueden estar influenciadas por el tiempo que requiere el proceso de consulta, atención y notificación.

Fuente: Dirección Nacional de Epidemiología e Información Estratégica con datos extraídos del SNVS 2.0





# Casos fallecidos en población general por semana epidemiológica según región del país. SE 42/2022 - SE 01/2023\*, Argentina.



## Fallecidos por SE total país.

Semana	Fallecidos en la última SE	% Variación (Semana previa)
42	8	33%
43	4	-50%
44	7	75%
45	2	-71%
46	3	50%
47	8	167%
48	22	175%
49	37	68%
50	57	54%
51	43	-25%
52	55	28%
1	36	-35%

\*Los datos de las últimas semanas están sujetos a modificaciones por el tiempo que requiere el proceso de consulta, atención y notificación.

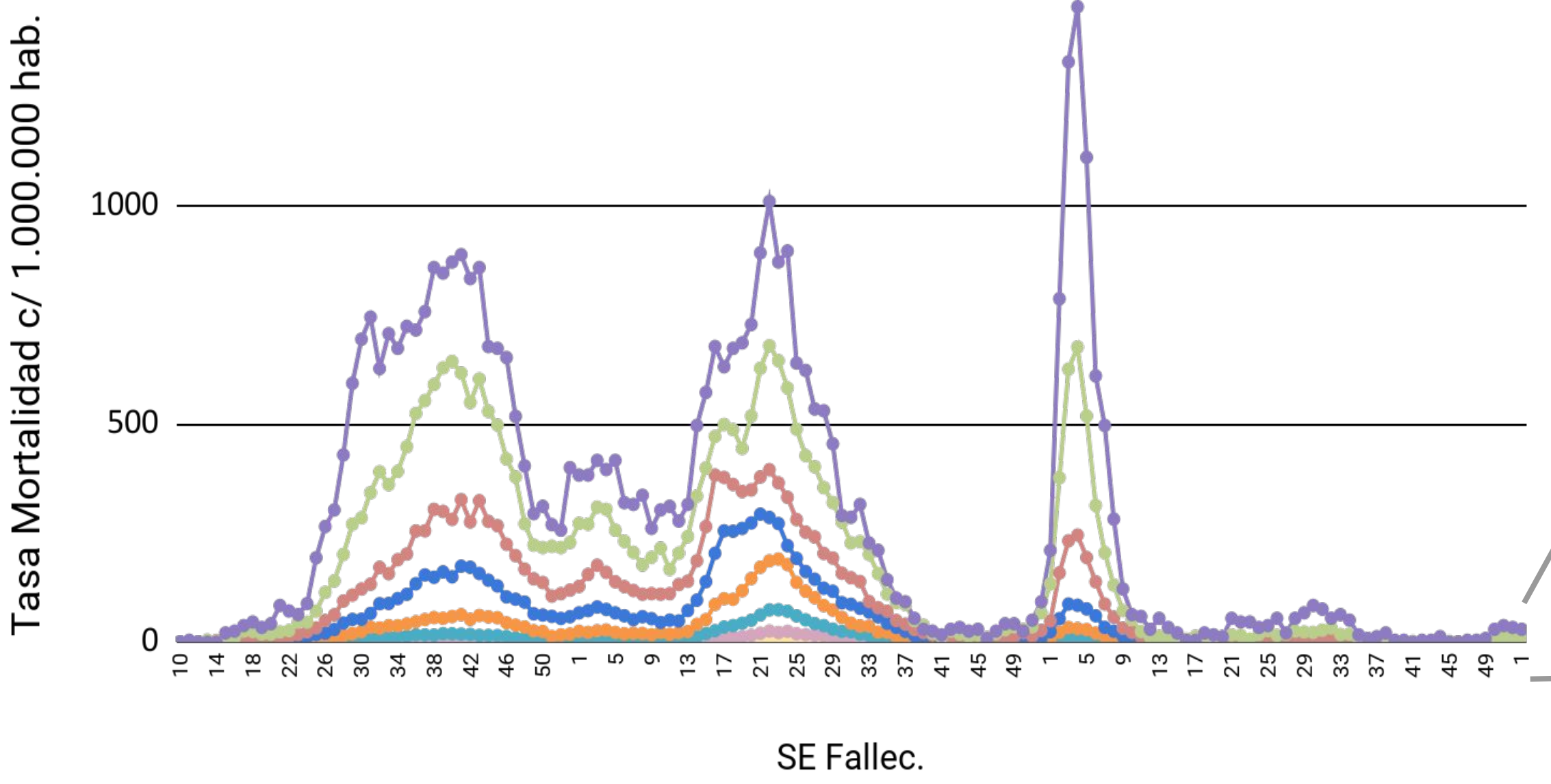
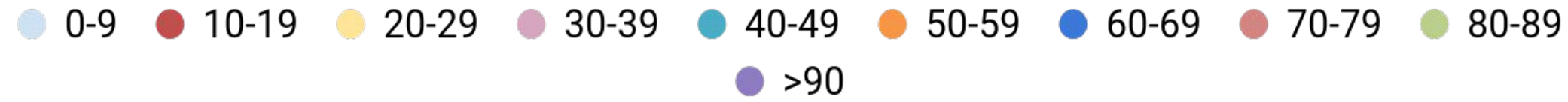
A partir del día 18/4/2022 se modifica la política de testeo en Argentina, indicando éste únicamente a la población de 50 y más años, población con factores de riesgo, poblaciones especiales, población con enfermedad grave y fallecidos, entre los grupos principales.

Nota: La semana utilizada se construye con la información de la fecha de inicio de síntomas, si esta no está presente con la fecha de consulta, la fecha de toma de muestra o fecha de confirmación por criterio clínico epidemiológico o la fecha de notificación del caso. Se muestran los datos a semana cerrada. Las últimas semanas pueden estar influenciadas por el tiempo que requiere el proceso de consulta, atención y notificación.

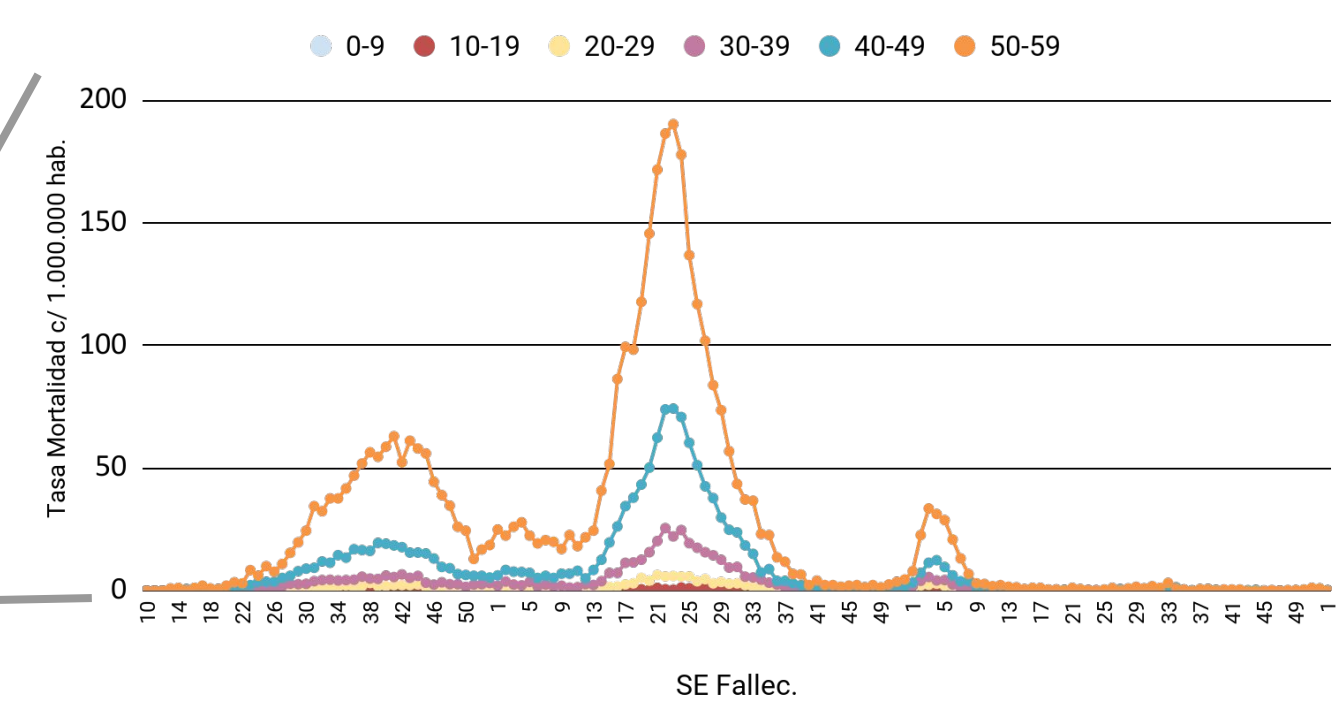
Fuente: Dirección Nacional de Epidemiología e Información Estratégica con datos extraídos del SNVS 2.0



# Tasas específicas de mortalidad por grupo etario por 1 millón de habitantes, según SE de fallecimiento. SE 10/2020 - SE 01/2023, Argentina. N= 130.199\*



## Ampliación: Menores de 60 años



**En el año 2022 se registró un pico en las tasas de mortalidad durante las SE 3 y 4.**

\*Se excluyen casos que no cuentan con dato de edad y de la SE en curso.  
 Fuente: Dirección Nacional de Epidemiología e Información Estratégica con datos extraídos del SNVS 2.0

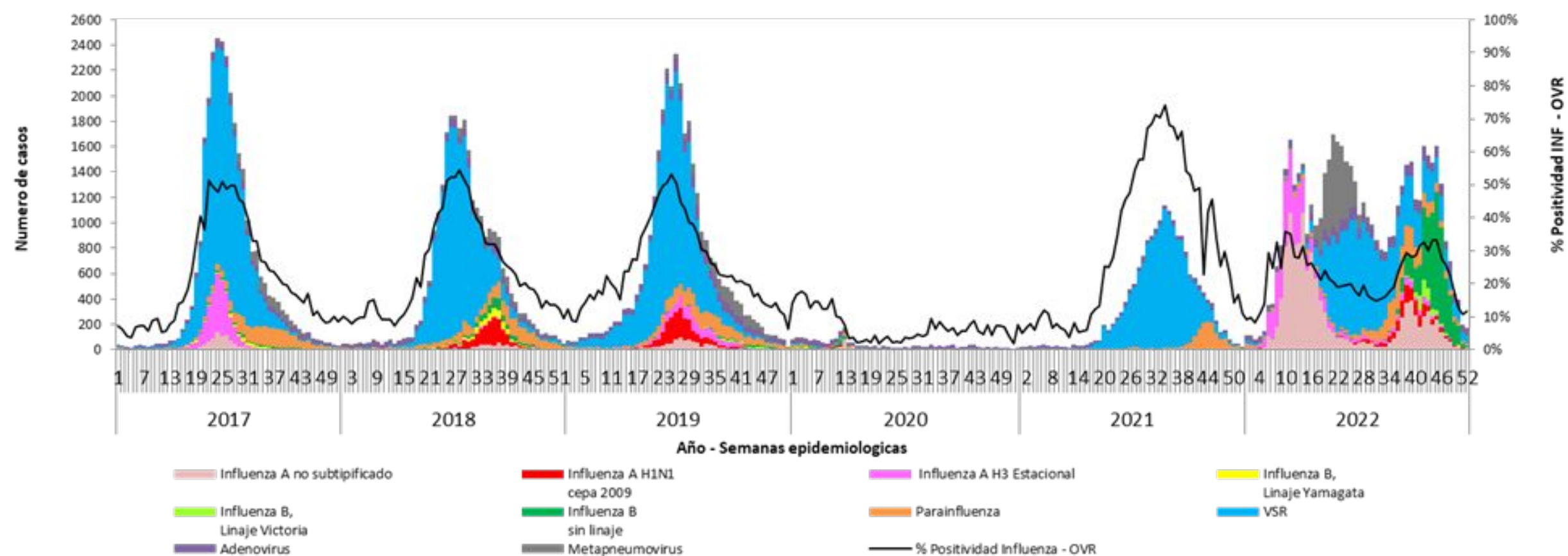
# Virus Respiratorios



Ministerio de Salud  
Argentina



# Distribución de Influenza y otros virus respiratorios identificados por Semana epidemiológica y % de positividad. Años 2017- 2021. SE01-SE52 2022.<sup>[1]</sup>



**La curva de casos positivos de virus respiratorios por semana - excluyendo SARS-CoV-2 e incluyendo años previos- muestra un marcado descenso para el año 2020 en coincidencia con el desarrollo de la pandemia por COVID-19.**

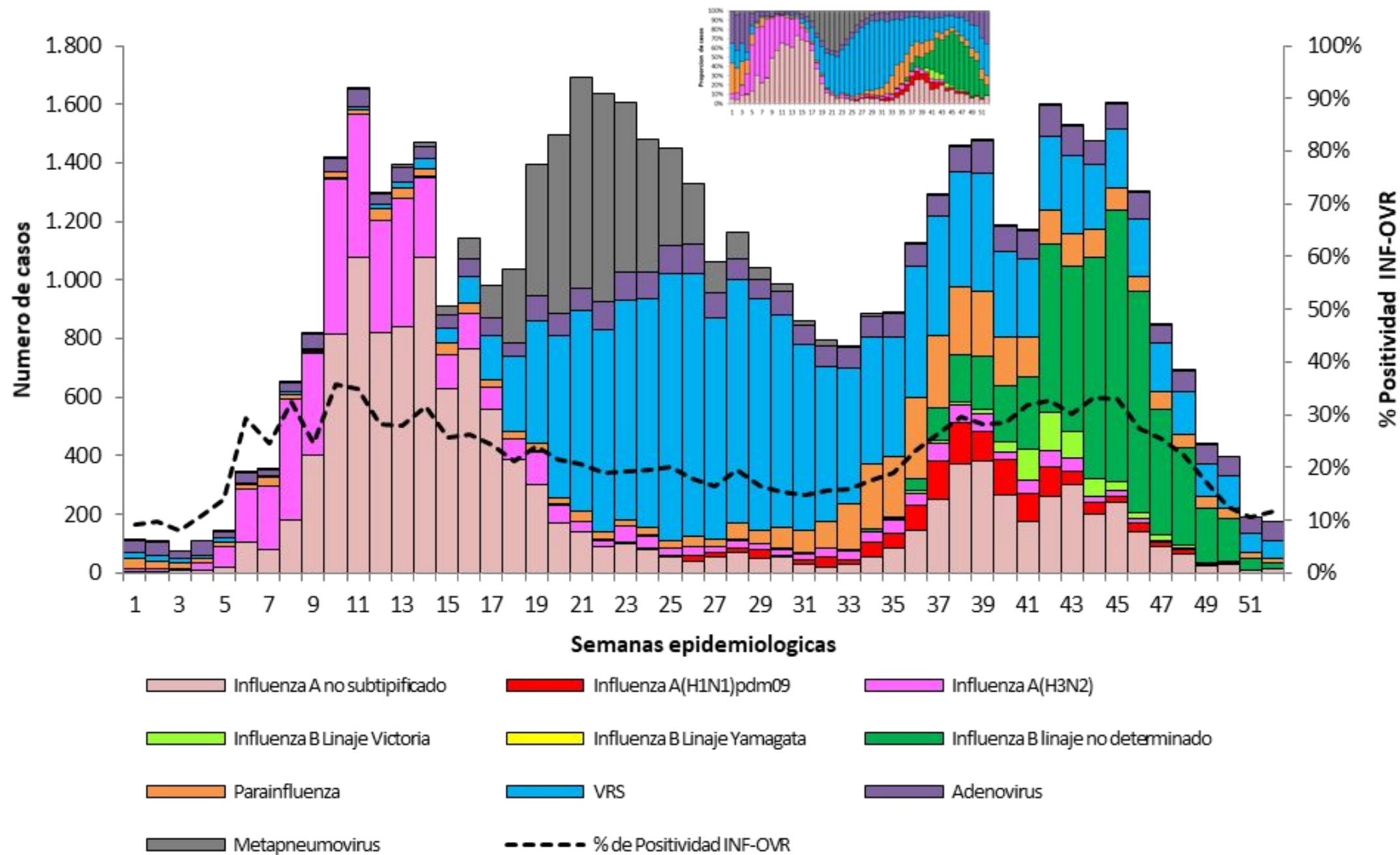
**A partir del 2021 y en 2022, se verifica nuevamente la circulación de otros virus respiratorios.**

**[1]** Muestras positivas para influenza: A partir de la SE23 y en concordancia con la modificación de la estrategia de vigilancia de IRAs, el siguiente análisis se realiza considerando la notificación de las muestras positivas para influenza a los eventos “Internado y/o fallecidos por COVID o IRA” y “COVID-19, influenza y OVR en ambulatorios (no UMAs)” con modalidad nominal e individualizada.

Muestras positivas para OVR (adenovirus, VSR, parainfluenza y metapneumovirus): Se consideran las notificaciones de muestras positivas bajo el grupo de eventos “Infecciones respiratorias virales” en pacientes ambulatorios e internados, modalidad agrupada/numérica semanal.



# Distribución de influenza y OVR identificados por Semana epidemiológica y % de positividad. SE01-SE52 de 2022. Argentina. (n=52.518)



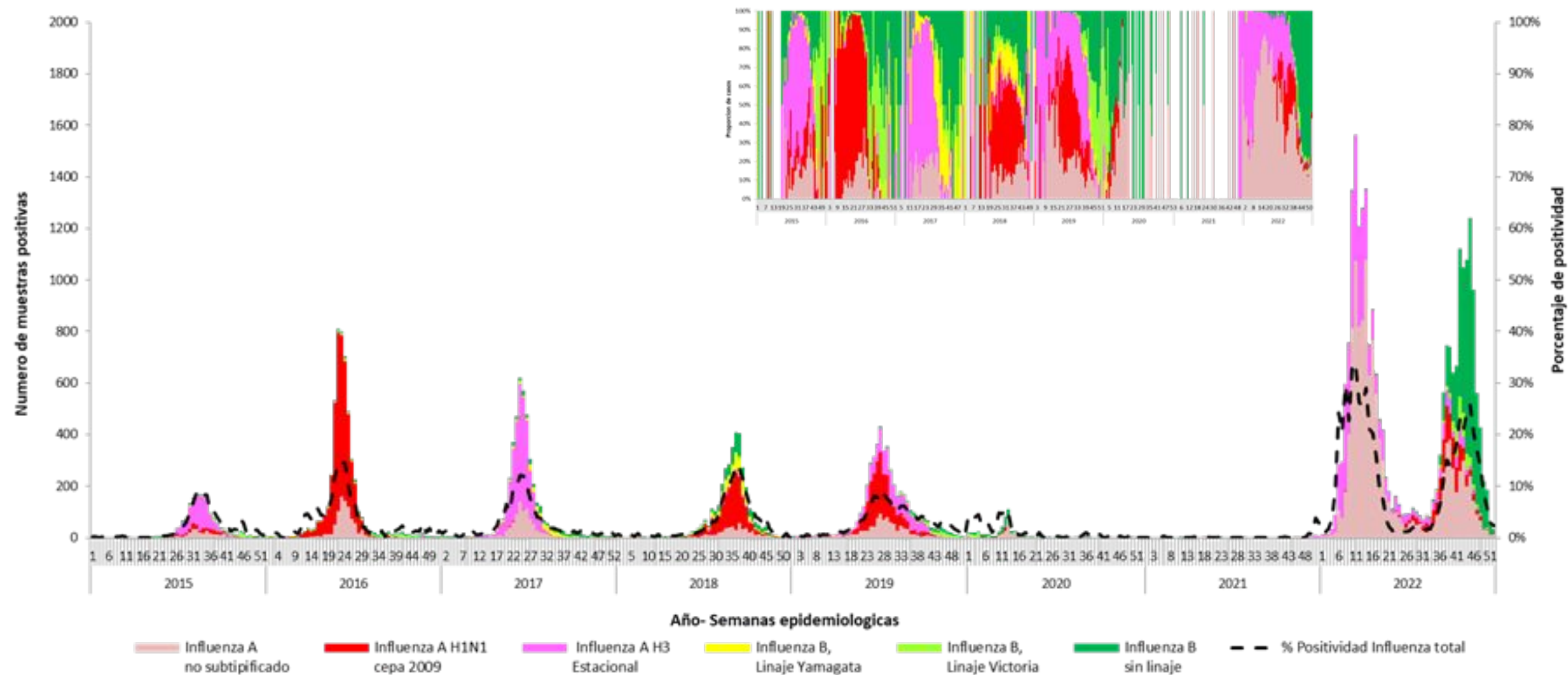
**En SE52 se detecta circulación de otros virus respiratorios, en orden de frecuencia, adenovirus, VSR, influenza y parainfluenza. [2].**

[2] A la fecha no se registran casos de metapneumovirus en SE51.

Fuente: Elaboración propia del Área de Vigilancia de la Salud de la Dirección Nacional de Epidemiología e Información Estratégica en base a información proveniente del Sistema Nacional de Vigilancia de la Salud SNVS2.0.



# Distribución de notificaciones de virus influenza según tipos, subtipos y linajes y % de positividad para influenza por Semana epidemiológica, SE 01 de 2015 a SE 52 de 2022. Argentina<sup>[1]</sup>



**A partir de las últimas semanas del año 2021 y entre las SE 03-14 del año 2022 se registra un importante aumento en el número de casos de virus influenza con un descenso posterior a partir de la SE16. Entre SE34 - 45 se observa nuevamente un incremento en el número de casos, con una disminución a partir de SE 46.**

[1] Muestras positivas para influenza: A partir de la SE23 y en concordancia con la modificación de la estrategia de vigilancia de IRAs, el siguiente análisis se realiza considerando la notificación de las muestras positivas para influenza a los eventos "Internado y/o fallecidos por COVID o IRA" y "COVID-19, influenza y OVR en ambulatorios (no UMAs)" con modalidad nominal e individualizada.

Fuente: Elaboración propia del Área de Vigilancia de la Salud de la Dirección Nacional de Epidemiología e Información Estratégica en base a información proveniente del Sistema Nacional de Vigilancia de la Salud SNVS2.0.



*primero  
la gente*



Ministerio de Salud  
Argentina