

**Sala de Situación Nacional  
COVID-19 -Nuevo Coronavirus 2019 y  
otros virus respiratorios  
SE 18 Año 2022  
(información a SE 17 cerrada)**

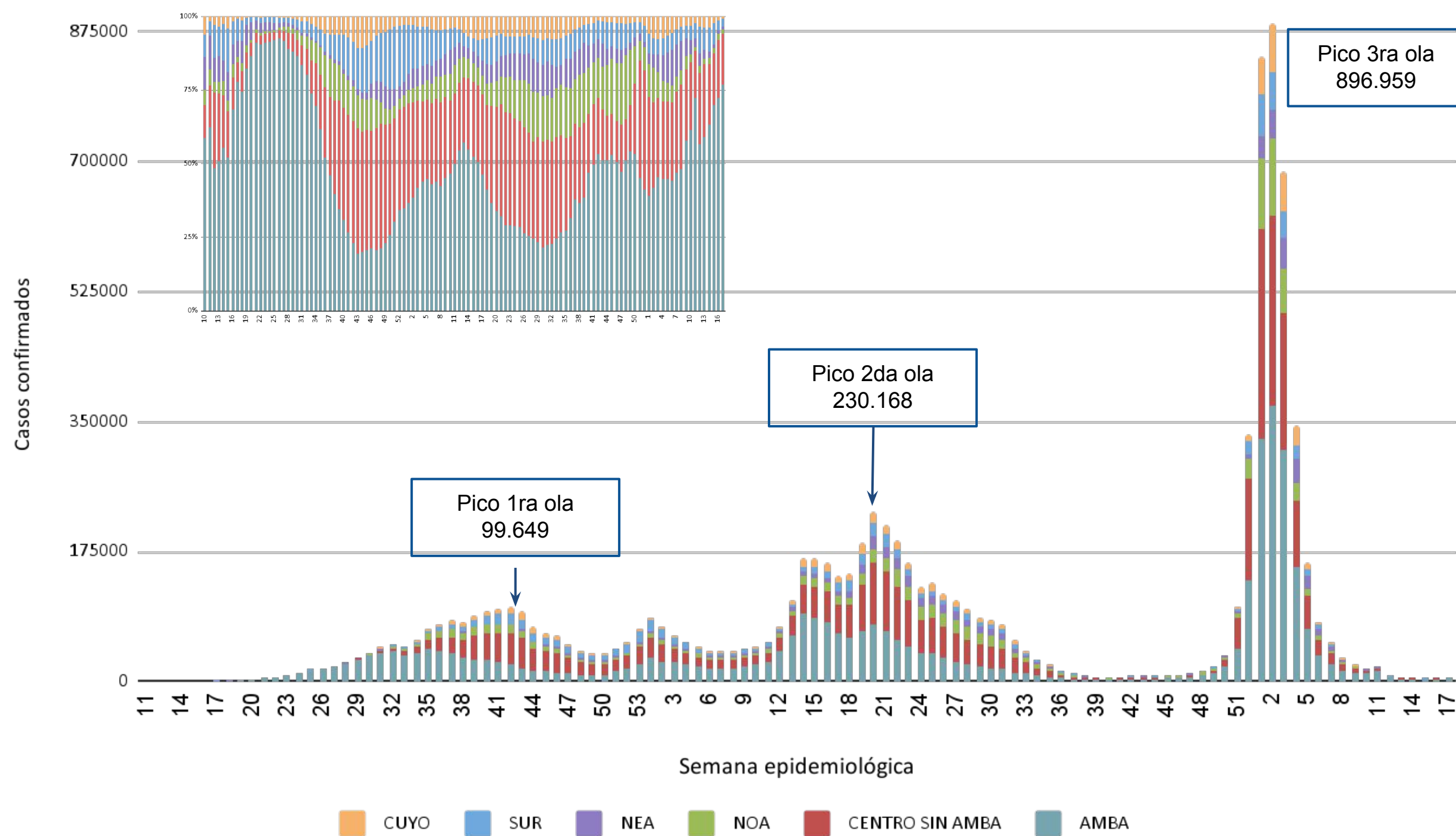
**Argentina unida**



Ministerio de Salud  
Argentina

# SITUACIÓN NACIONAL - EVOLUCIÓN DE LA PANDEMIA ENTRE MARZO DE 2020 Y ABRIL DE 2022\*

## Casos confirmados por semana epidemiológica según región del país. SE 10/2020 - SE 17/2022, Argentina



### Variación porcentual de casos confirmados por semana epidemiológica

Semana	Casos confirmados	Variación %
50	36,910	82
51	101,586	175
52	335,339	230
1	853,643	155
2	896,959	5
3	689,664	-23
4	345,798	-50
5	161,931	-53
6	81,026	-50
7	53,112	-34
8	31,871	-40
9	22,746	-29
10	18,432	-19
11	21,319	16
12	7,553	-65
13	5,950	-21
14	5,043	-15
15	4,356	-14
16	5,569	28
17	6,022	8

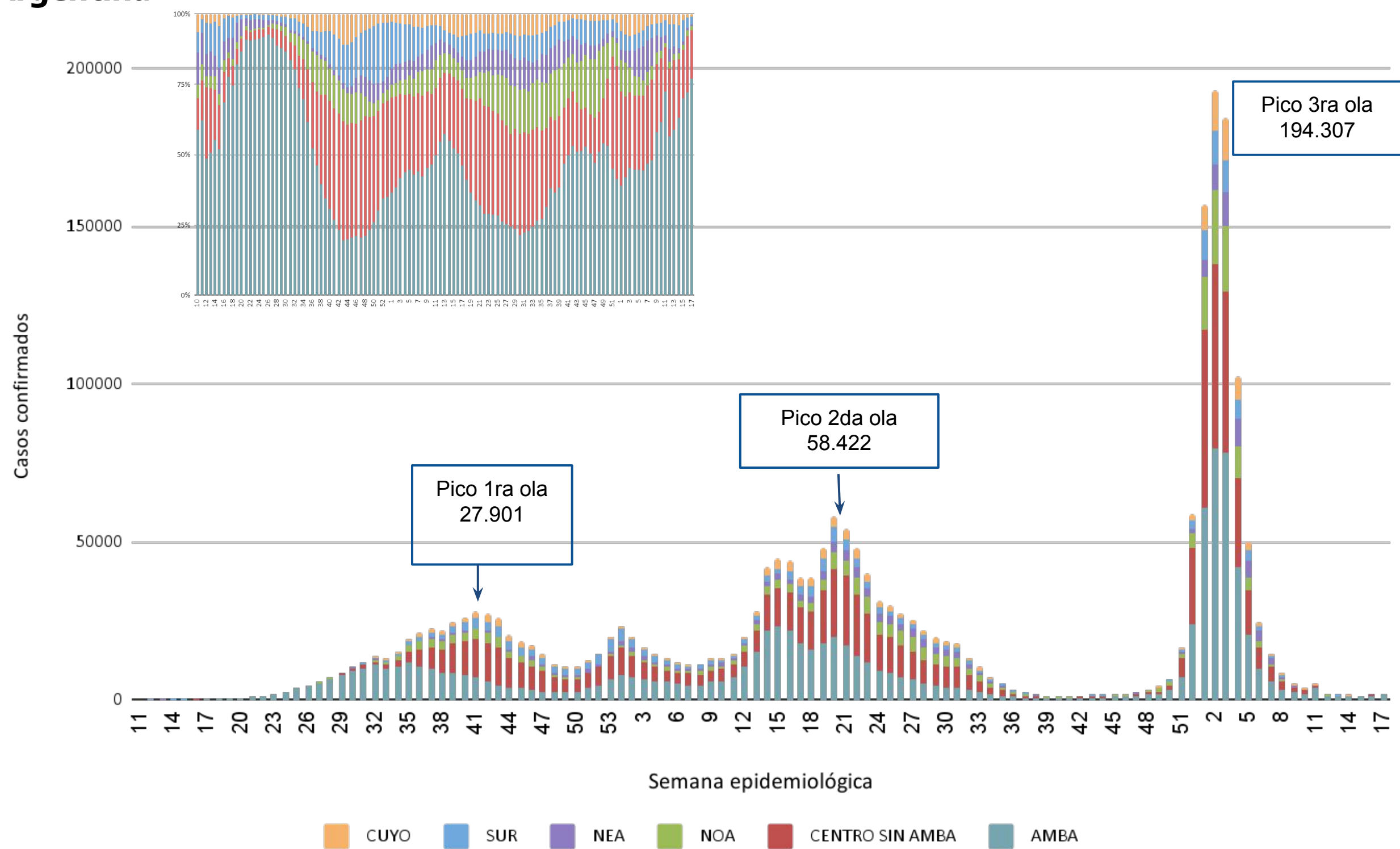
\*A partir del día 18/4/2022 se modifica la política de testeo en Argentina, indicándose éste únicamente a la población de 50 y más años, población con factores de riesgo, poblaciones especiales, población con enfermedad grave y fallecidos, entre los grupos principales.

Nota: La semana utilizada se construye con la información de la fecha de inicio de síntomas, si esta no está presente con la fecha de consulta, la fecha de toma de muestra o fecha de confirmación por criterio clínico epidemiológico o la fecha de notificación del caso. Se muestran los datos a semana cerrada. Las últimas semanas pueden estar influenciadas por el tiempo que requiere el proceso de consulta, atención y notificación.

Fuente: Dirección Nacional de Epidemiología e Información Estratégica con datos extraídos del SNVS 2.0

# SITUACIÓN NACIONAL - EVOLUCIÓN DE LA PANDEMIA ENTRE MARZO DE 2020 Y ABRIL DE 2022\*

## Casos confirmados en mayores de 50 años por semana epidemiológica según región del país. SE 10/2020 - SE 17/2022, Argentina



### Variación porcentual de casos confirmados por semana epidemiológica

Semana	Casos confirmados	Variación %
50	6,795	57
51	16,503	143
52	59,339	260
1	158,673	167
2	194,307	22
3	184,491	-5
4	102,850	-44
5	50,663	-51
6	24,953	-51
7	15,046	-40
8	8,492	-44
9	5,023	-41
10	3,772	-25
11	5,078	35
12	1,885	-63
13	1,735	-8
14	1,680	-3
15	1,558	-7
16	2,064	32
17	2,137	4

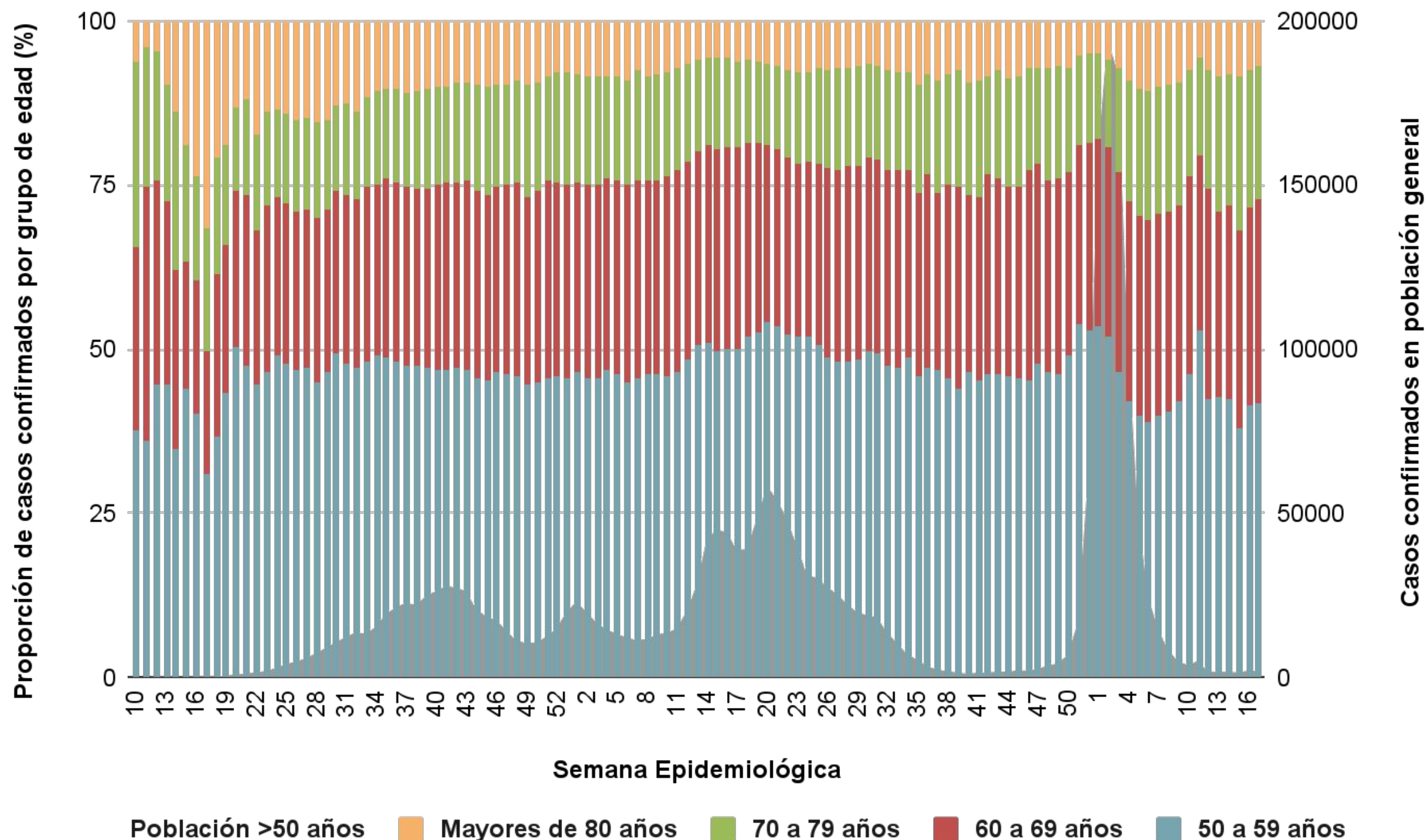
\*A partir del día 18/4/2022 se modifica la política de testeo en Argentina, indicándose éste únicamente a la población de 50 y más años, población con factores de riesgo, poblaciones especiales, población con enfermedad grave y fallecidos, entre los grupos principales.

Nota: La semana utilizada se construye con la información de la fecha de inicio de síntomas, si esta no está presente con la fecha de consulta, la fecha de toma de muestra o fecha de confirmación por criterio clínico epidemiológico o la fecha de notificación del caso. Se muestran los datos a semana cerrada. Las últimas semanas pueden estar influenciadas por el tiempo que requiere el proceso de consulta, atención y notificación.

Fuente: Dirección Nacional de Epidemiología e Información Estratégica con datos extraídos del SNVS 2.0

# SITUACIÓN NACIONAL - EVOLUCIÓN DE LA PANDEMIA ENTRE MARZO DE 2020 Y ABRIL DE 2022\*

Proporción de casos confirmados por grupos de edad ( mayores de 50 años) y semana epidemiológica. SE 10/2020 - SE 17/2022, Argentina



La proporción de casos confirmados de > 50 años mantiene una tendencia igual a semana anterior, aunque los valores absolutos están en aumento para todos los grupos de edad, menos el grupo de > 80 años.

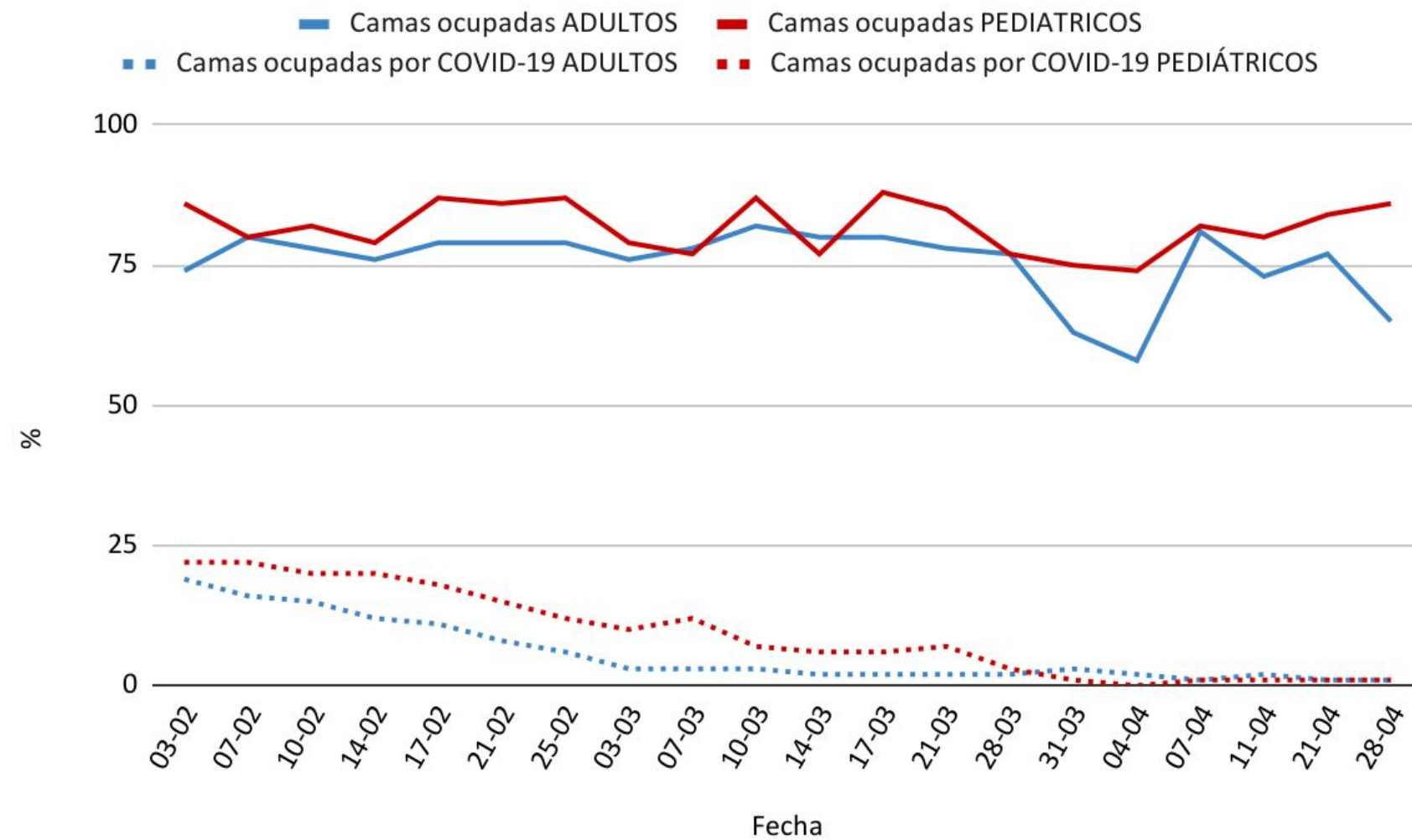
\*A partir del día 18/4/2022 se modifica la política de testeo en Argentina, indicándose éste únicamente a la población de 50 y más años, población con factores de riesgo, poblaciones especiales, población con enfermedad grave y fallecidos, entre los grupos principales.

Nota: La semana utilizada se construye con la información de la fecha de inicio de síntomas, si esta no está presente con la fecha de consulta, la fecha de toma de muestra o fecha de confirmación por criterio clínico epidemilógico o la fecha de notificación del caso. Se muestran los datos a semana cerrada. Las últimas semanas pueden estar influenciadas por el tiempo que requiere el proceso de consulta, atención y notificación.

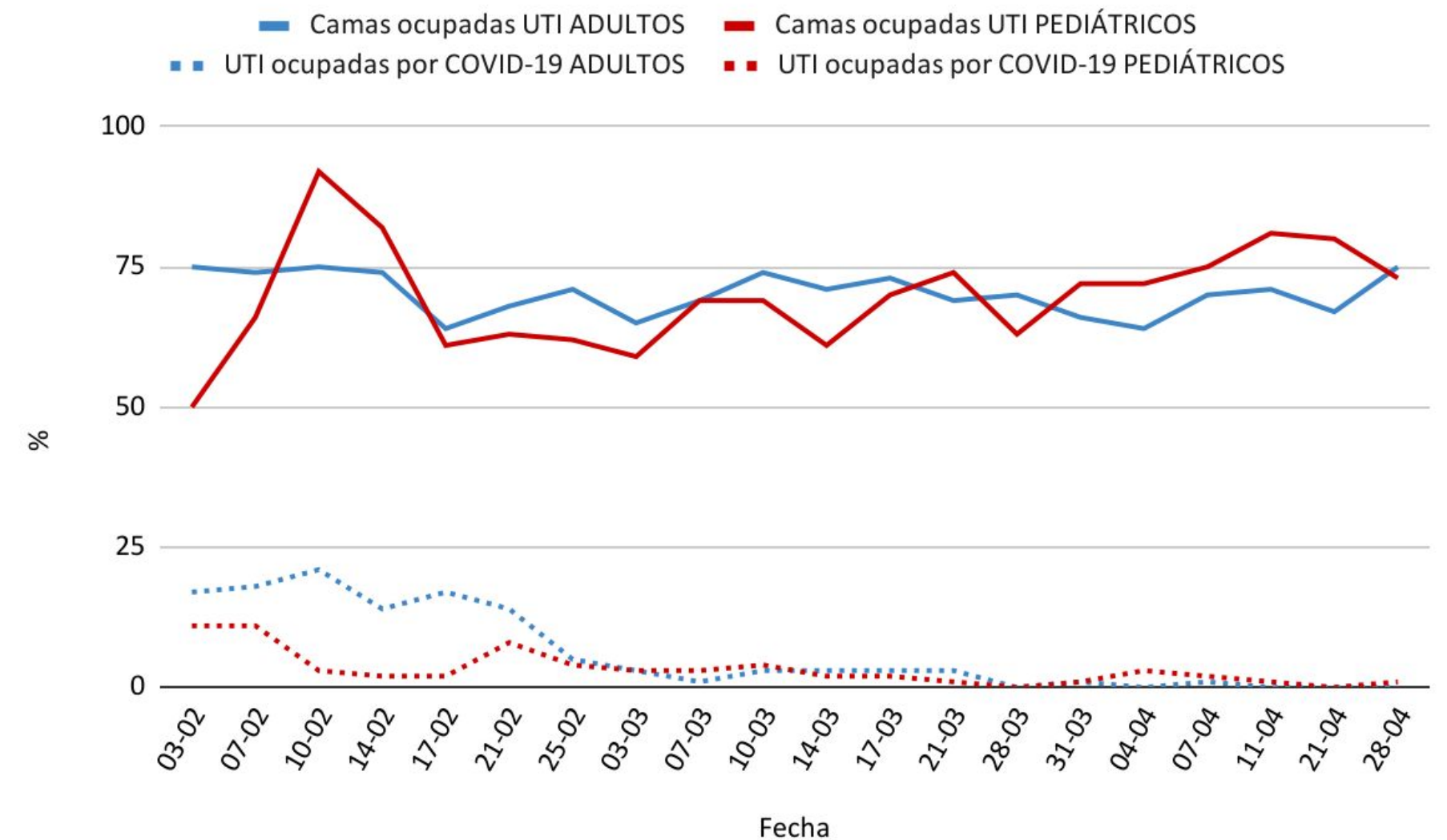
Fuente: Dirección Nacional de Epidemiología e Información Estratégica con datos extraídos del SNVS 2.0

# Registro de internaciones COVID en Hospitales Nacionales seleccionados. SE 17 (datos al 28/04). Argentina.

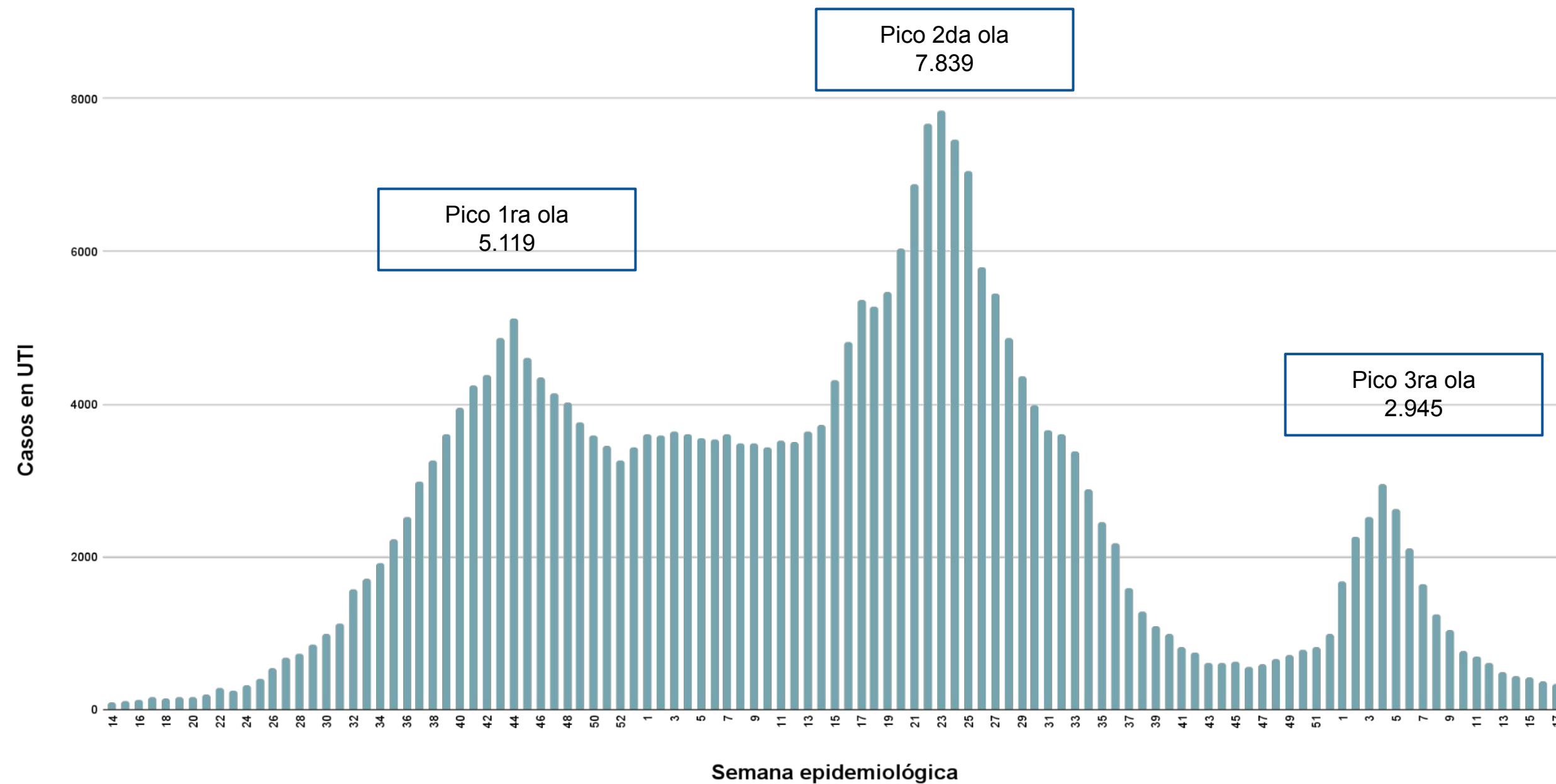
Porcentaje de ocupación de camas de internación general por todas las causas y por COVID-19 en adultos y pediatría.



Porcentaje de ocupación de camas de UTI por todas las causas y por COVID-19 en adultos y pediatría.



# Pacientes en UTI reportados por las jurisdicciones, según semana epidemiológica. SE 17/2022, Argentina.



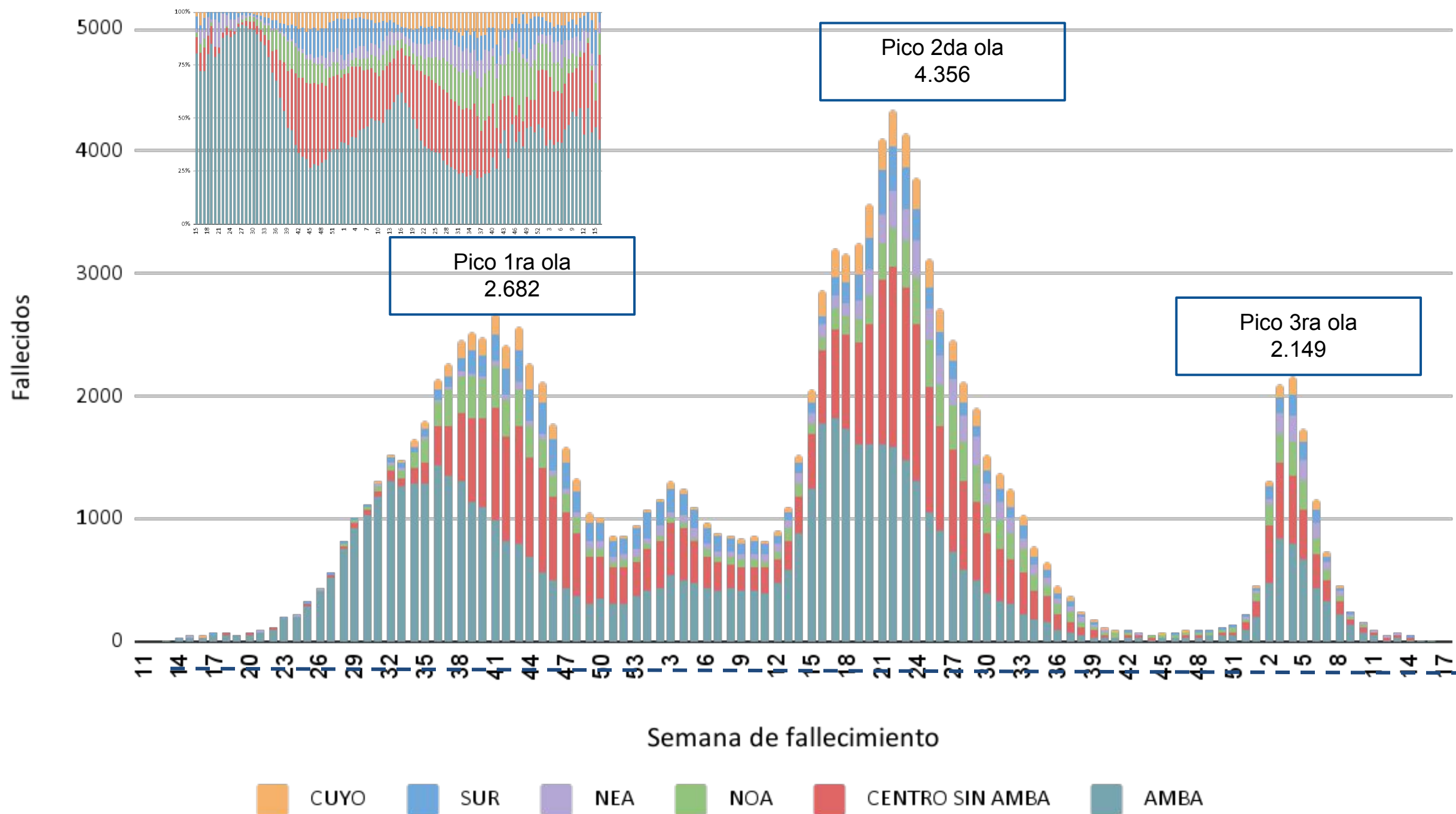
Se observa una reducción de las internaciones en UTI (unidades de terapia intensiva) del 10% de la última semana epidemiológica cerrada respecto de la semana anterior.

Semana	Total UTI	Variación %
50	706	7%
51	779	10%
52	809	4%
1	977	21%
2	1,680	72%
3	2,268	35%
4	2,511	11%
5	2,945	17%
6	2,630	-11%
7	2,107	-20%
8	1,645	-22%
9	1,247	-24%
10	1,035	-17%
11	759	-27%
12	691	-9%
13	607	-12%
14	487	-20%
15	429	-12%
16	412	-4%
17	372	-10%



# MORTALIDAD

## Fallecidos confirmados por semana de fallecimiento según región del país. SE 17/2022, Argentina.



• Los fallecimientos continúan en descenso en todas las provincias. Se observa una reducción del 50% respecto de la semana anterior.

Semana	Fallecidos	Variación %
50	126	14%
51	146	16%
52	225	54%
1	466	107%
2	1,328	185%
3	2,104	58%
4	2,169	3%
5	1,722	-21%
6	1,150	-33%
7	738	-36%
8	468	-37%
9	256	-45%
10	171	-33%
11	101	-41%
12	58	-43%
13	75	29%
14	48	-36%
15	23	-52%
16	14	-39%
17	10	-50%



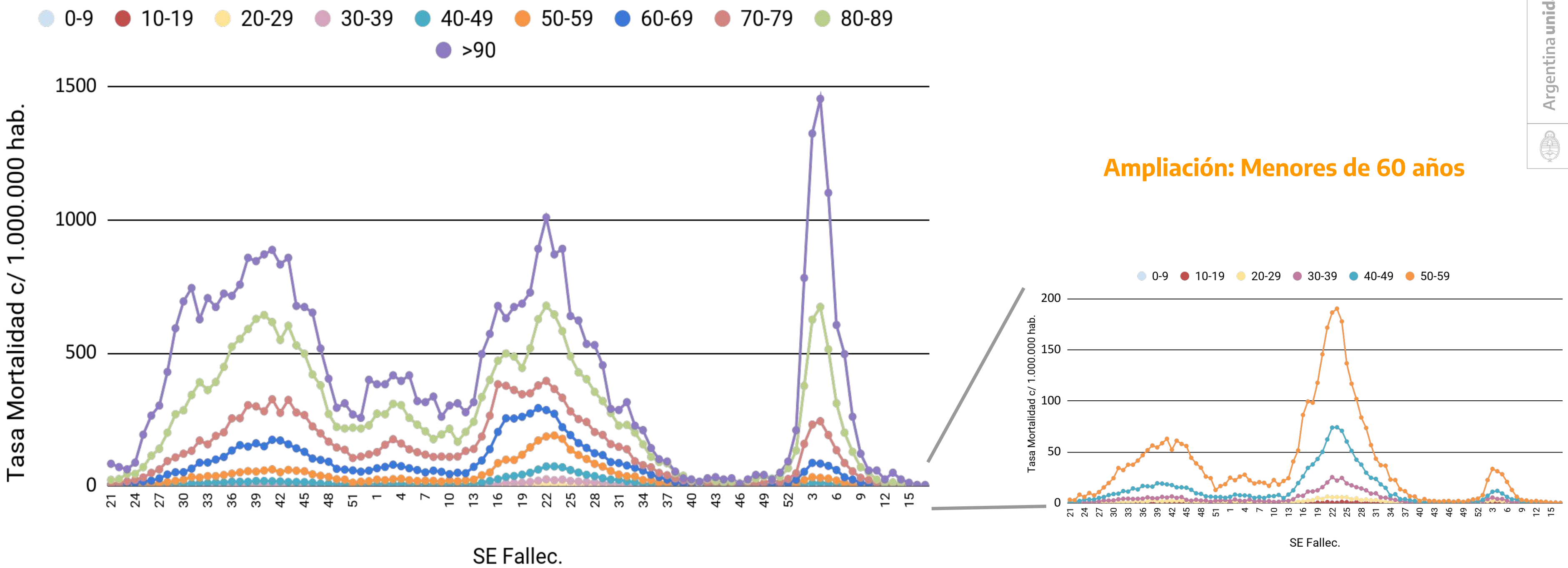
\*Se compara con la semana 52 debido al retraso que hay en la notificación de fallecimientos

Nota: Se muestran los datos a semana cerrada. Las últimas semanas pueden estar influenciadas por el tiempo que requiere el proceso de consulta, atención y notificación.

Fuente: Dirección Nacional de Epidemiología e Información Estratégica con datos extraídos del CNYS 2.0



# Tasas específicas de mortalidad por grupo etario por 1 millón de habitantes, según SE de fallecimiento. SE 17/2022, Argentina. \*

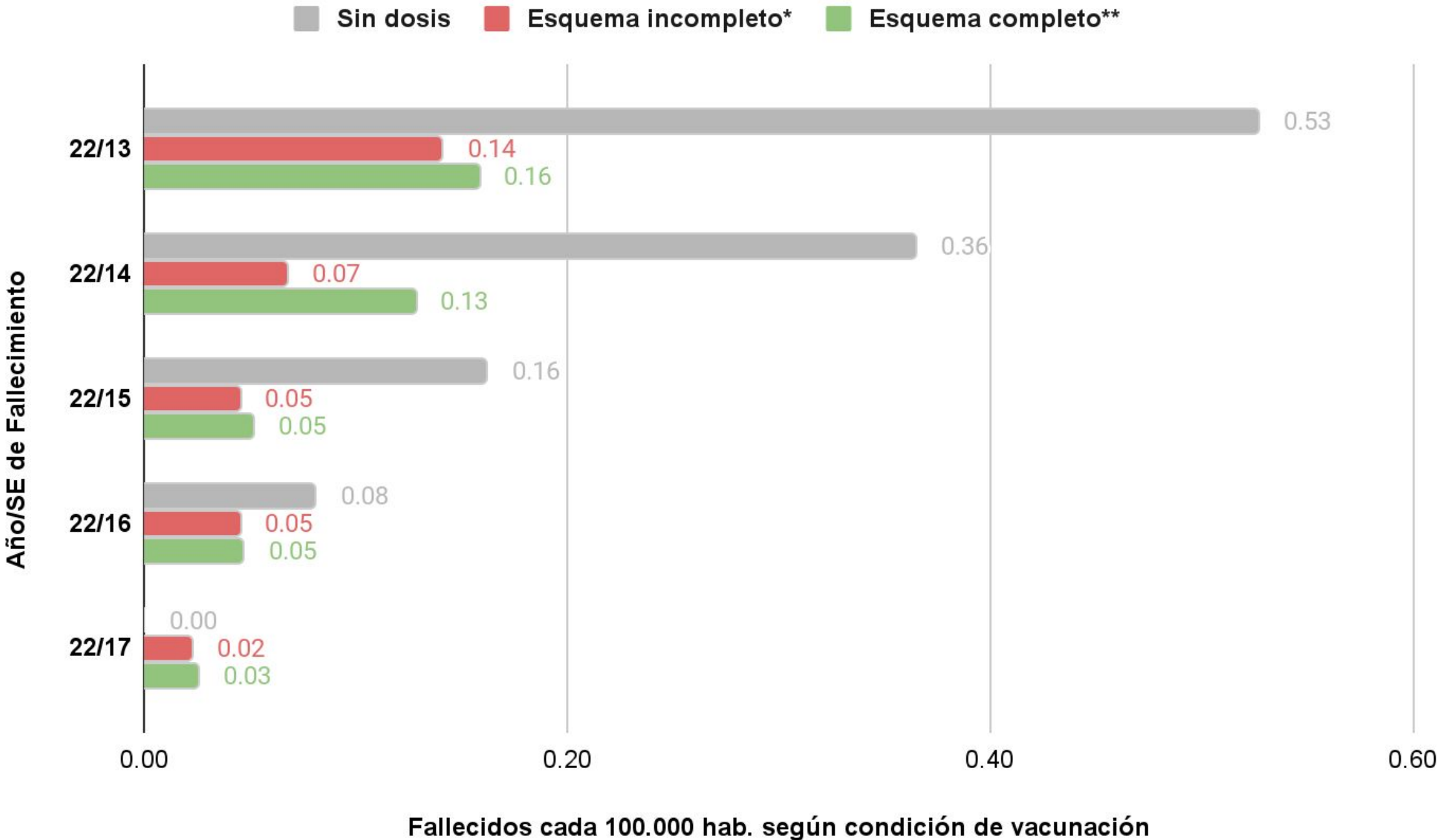


**Luego del pico en las tasas de mortalidad registrado durante las SE 3 y 4 del año en curso, se observa un descenso en las últimas SE.**

\*Se excluyen casos que no cuentan con dato de edad y de la SE en curso.  
Fuente: Dirección Nacional de Epidemiología e Información Estratégica con datos extraídos del SNVS 2.0



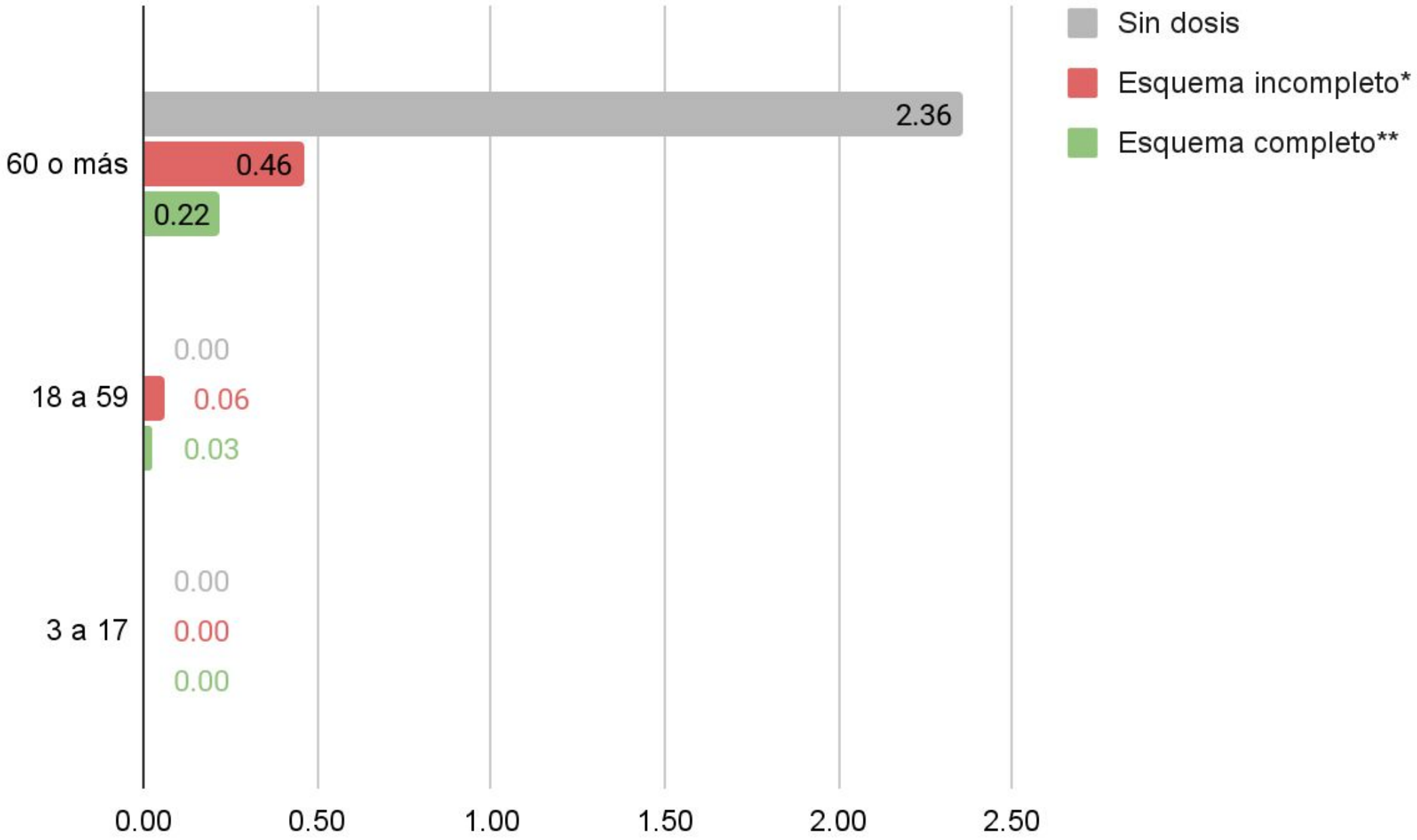
# Tasas de mortalidad c/100.000 hab según estado de vacunación. SE 13 - SE 17/2022, Argentina.



Referencias:  
Sin dosis: fallecidos sin vacuna o con una sola dosis aplicada menos de 21 días antes de la fecha de contagio (fecha gráfico)  
\*Esquema incompleto: fallecidos con una sola dosis de vacuna o con segunda dosis aplicada en un tiempo mayor a 120 días de la fecha de contagio (fecha gráfico).  
\*\*Esquema completo: fallecidos con segunda dosis aplicada en un tiempo menor a 120 días de la fecha de contagio (fecha gráfico) o fallecidos con 3 y 4 dosis de vacuna.

**Fuente: Registro Federal de Vacunación Nominalizado (NoMiVac) y Sistema Nacional de Vigilancia de la Salud (SNVS 2.0).**

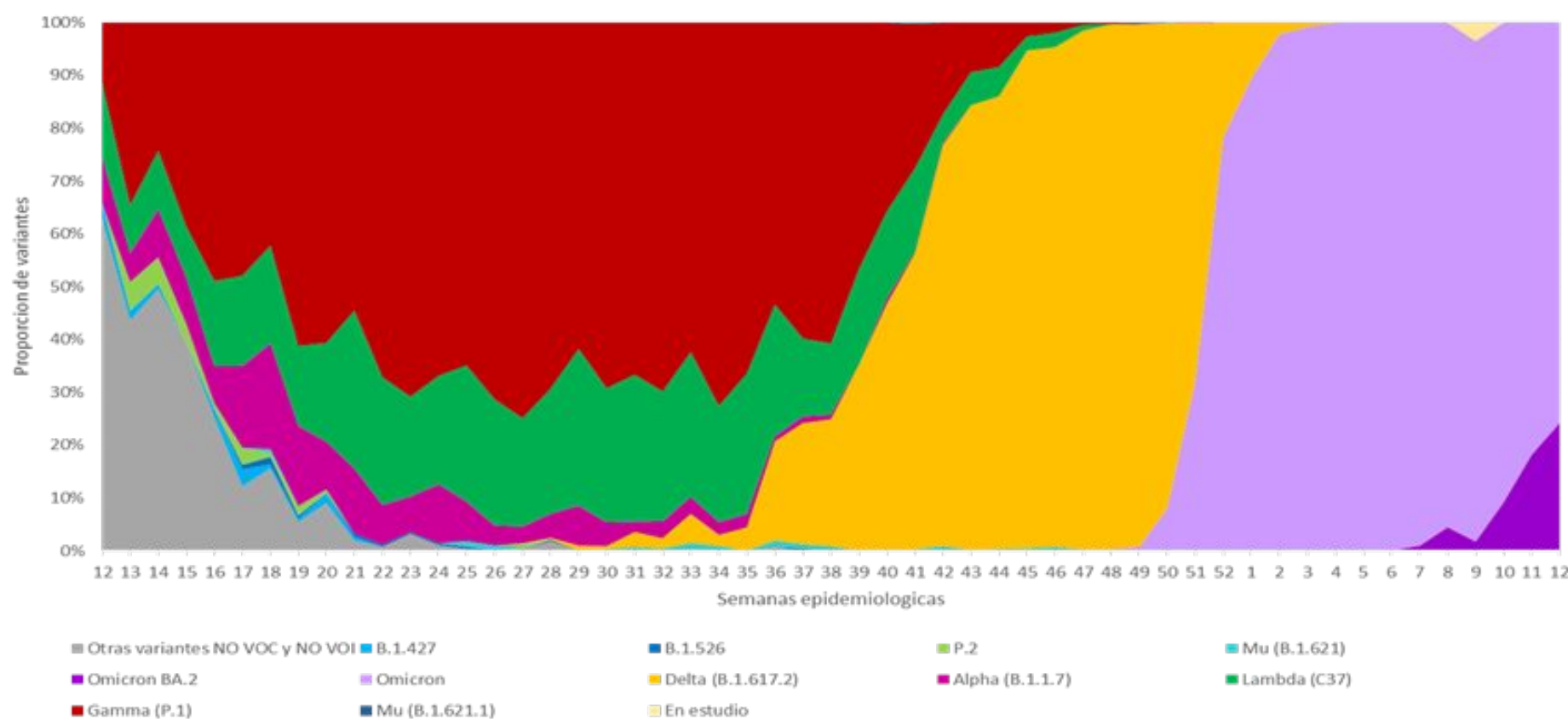
# Tasas de mortalidad c/100.000 hab según grupo de edad y estado de vacunación. SE 16 y 17/2022, Argentina



Referencias:  
Sin dosis: fallecidos sin vacuna o con una sola dosis aplicada menos de 21 días antes de la fecha de contagio (fecha gráfico)  
\*Esquema incompleto: fallecidos con una sola dosis de vacuna o con segunda dosis aplicada en un tiempo mayor a 120 días de la fecha de contagio (fecha gráfico).  
\*\*Esquema completo: fallecidos con segunda dosis aplicada en un tiempo menor a 120 días de la fecha de contagio (fecha gráfico) o fallecidos con 3 dosis de vacuna.

**Fuente: Registro Federal de Vacunación Nominalizado (NoMiVac) y Sistema Nacional de Vigilancia de la Salud (SNVS 2.0).**

## Distribución porcentual de variantes identificadas en no viajeros según SE de fecha de toma de muestra. SE12/2021- SE12/2022, Argentina\*



## Casos de variante Ómicron BA.2 confirmados y probables según condición por provincia de residencia del caso registrados en SNVS.2.0 hasta el 22-04-2022.

Provincias	Viajeros con variante Omicron BA.2	Casos de variante Omicron BA.2 relacionados con la importación	Casos de variante Omicron BA.2 no relacionados con la importación o en investigación	Total casos variante Omicron BA.2
Buenos Aires	2		28	30
CABA	29		106	135
San Luis			1	1
Santa Fe			10	10
Tucuman			2	2
Santa Cruz			2	2
Total general	31	0	149	180

A la fecha fueron detectados 180 casos de variante Ómicron BA.2, 31 en personas con antecedente de viaje internacional y 149 casos se encuentran en investigación.

Las provincias de residencia de los casos corresponden a las provincias de Buenos Aires, CABA, Santa Fe, San Luis, Santa Cruz y Tucumán.

Los casos con antecedente de viaje internacional provienen de Brasil, Uruguay, Republica Dominicana, Cuba, Suiza, España, Inglaterra, Turquía y Egipto.

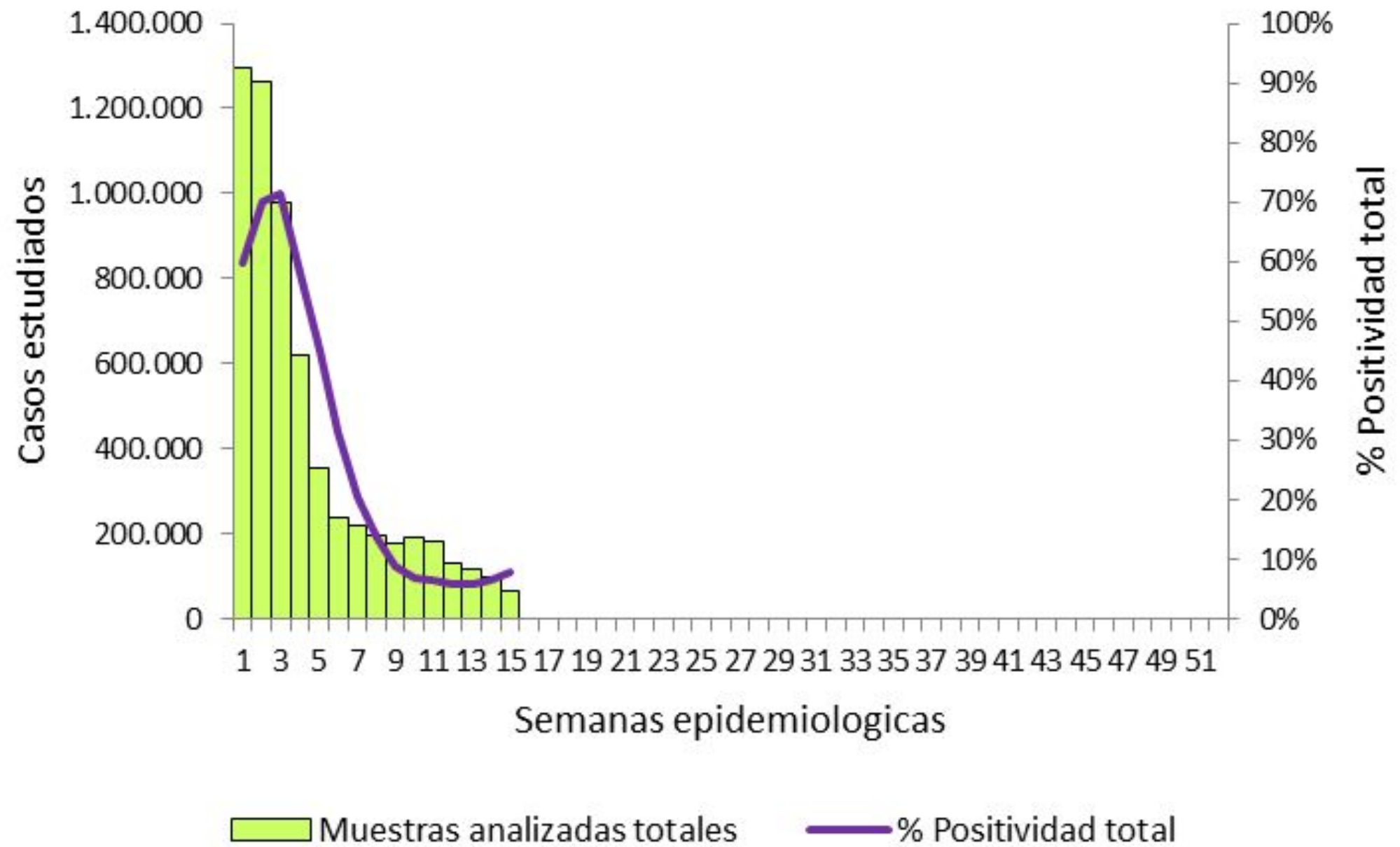
Porcentaje del linaje Ómicron BA.2 en SE12: 24.21%.

\*Las muestras en estudio corresponden a 4 casos probables de variante Delta detectados por rt-PCR los cuales fueron enviados para estudio por secuenciación genómica completa al Laboratorio Nacional de Referencia. Adicionalmente, 2 muestras que fueron identificadas como Delta probable al estudiarse por secuenciación genómica fueron positivas para variante Ómicron BA.2 y son informadas como tales.

Debido a los tiempos que conlleva el envío de las muestras para secuenciación, la labor de la técnica de secuenciación genómica hasta la obtención de resultados y el registro de los mismos al SNVS.2.0 el número de casos incorporados en las últimas semanas es aún escaso. Esto debe considerarse en la interpretación de la distribución temporal de la circulación de variantes.



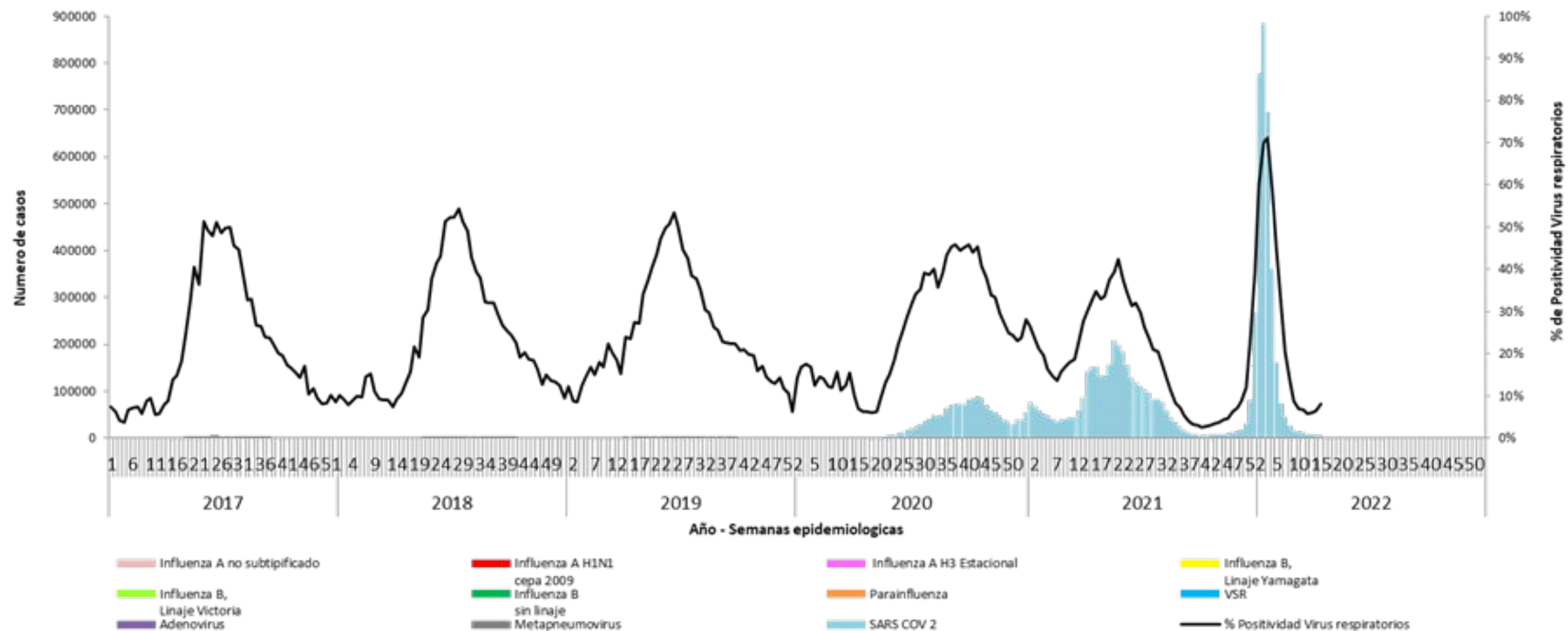
**Muestras analizadas para virus respiratorios según semana epidemiológica SE1 a SE15 de 2022. Argentina. Muestras analizadas SARS-CoV-2= 6.002.138 – Muestras analizadas influenza y OVR= 44.517.**



Fuente: Elaboración propia del Área de Vigilancia de la Salud de la Dirección Nacional de Epidemiología e Información Estratégica en base a información proveniente del Sistema Nacional de Vigilancia de la Salud SNVS2.0.



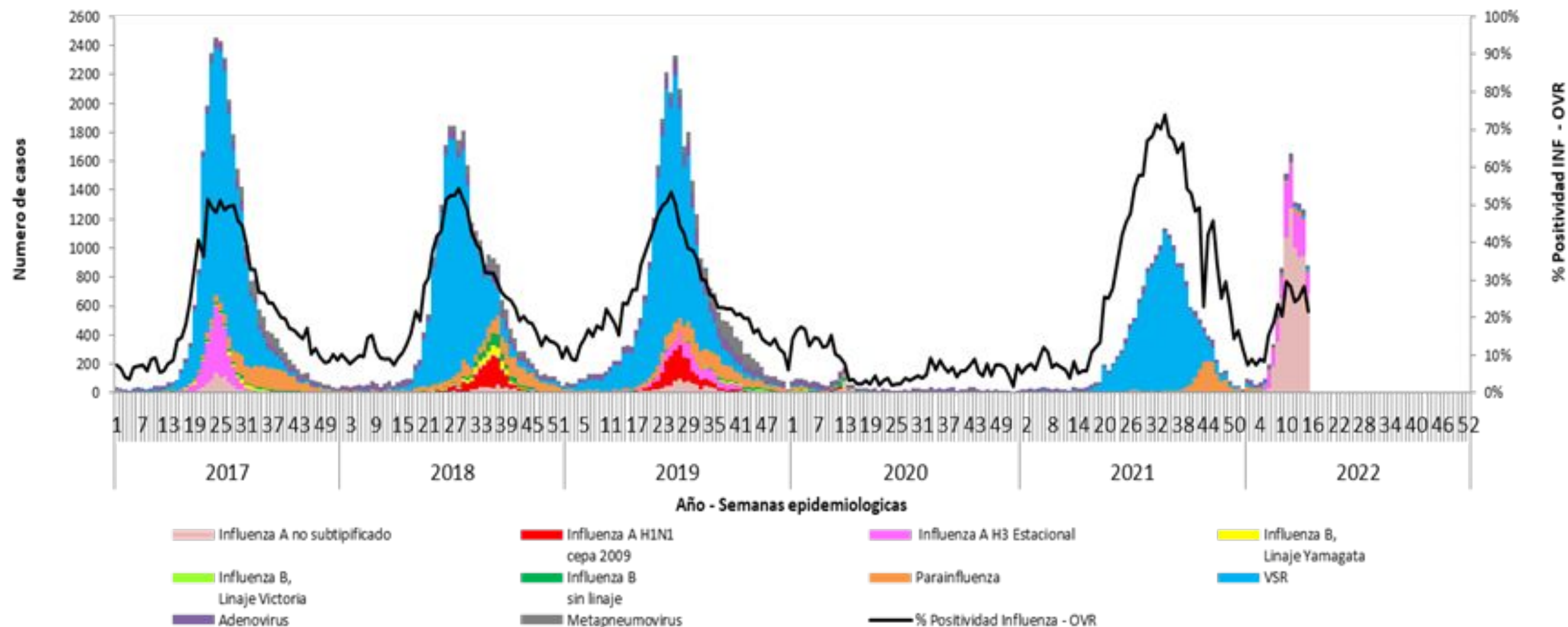
# Distribución SARS-CoV-2, influenza y otros virus respiratorios identificados por Semana epidemiológica y % de positividad. Años 2017- 2021. SE01-SE15 2022.



Fuente: Elaboración propia del Área de Vigilancia de la Salud de la Dirección Nacional de Epidemiología e Información Estratégica en base a información proveniente del Sistema Nacional de Vigilancia de la Salud SNVS2.0.



# Distribución de Influenza y otros virus respiratorios identificados por Semana epidemiológica y % de positividad. Años 2017- 2021. SE01-SE15 2022.

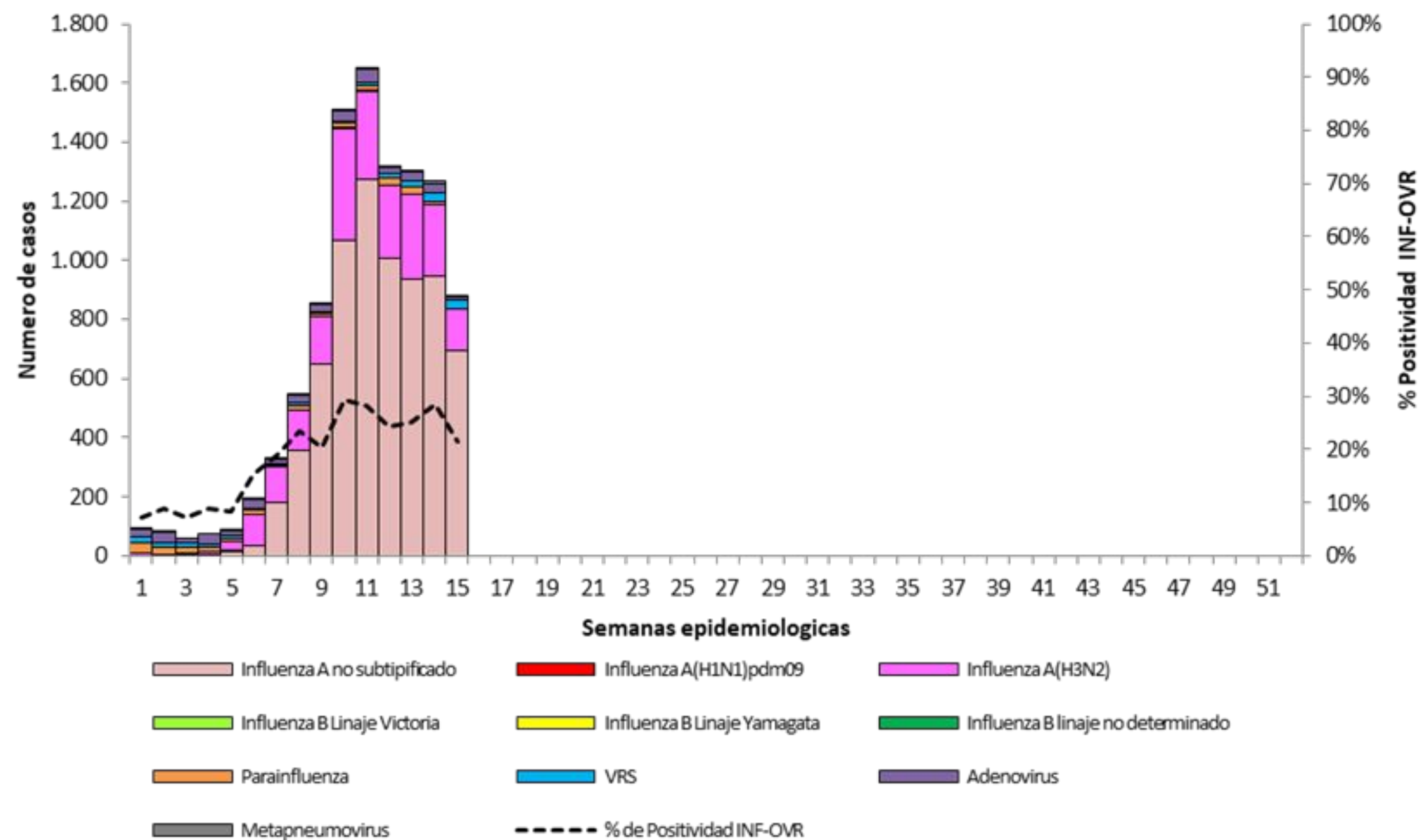


Fuente: Elaboración propia del Área de Vigilancia de la Salud de la Dirección Nacional de Epidemiología e Información Estratégica en base a información proveniente del Sistema Nacional de Vigilancia de la Salud SNVS2.0.



# Distribución de influenza y OVR identificados por Semana epidemiológica y % de positividad.

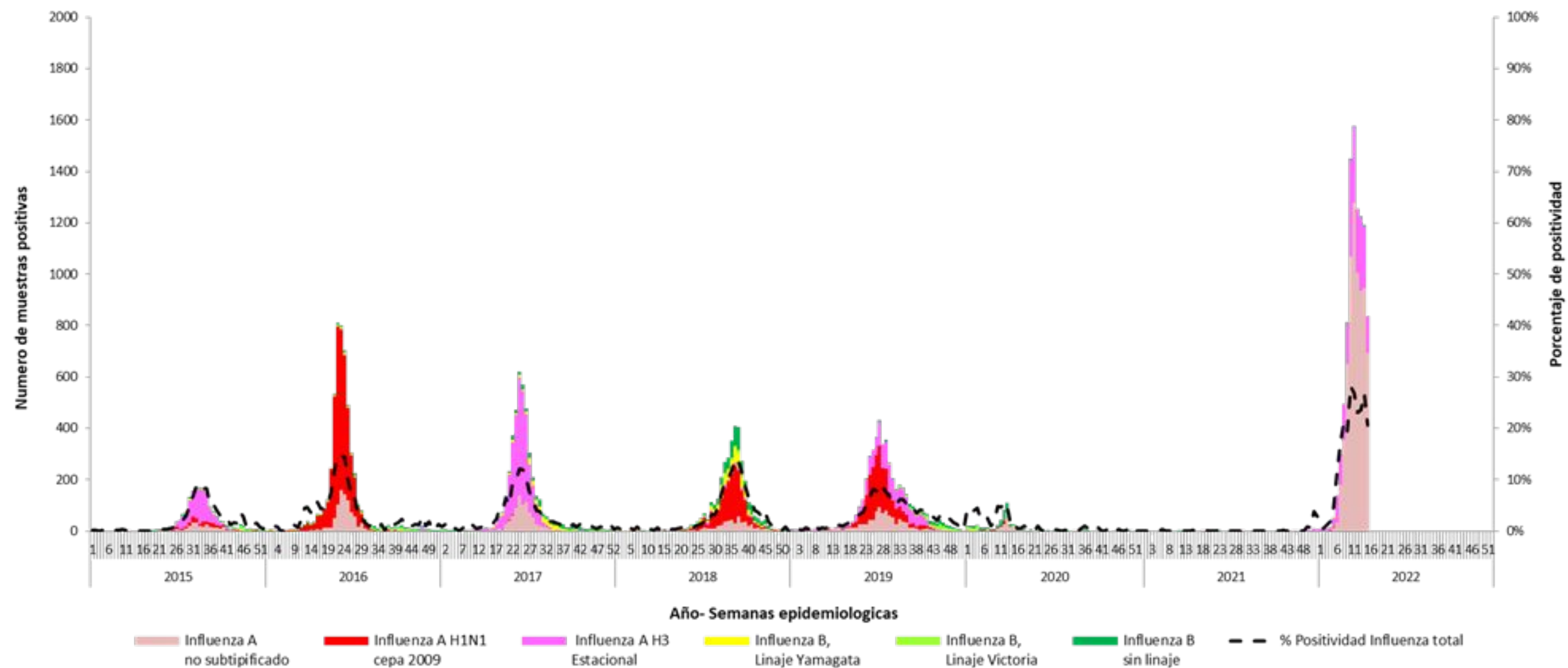
## SE01- SE15 de 2022. Argentina. (n=10.252)



Fuente: Elaboración propia del Área de Vigilancia de la Salud de la Dirección Nacional de Epidemiología e Información Estratégica en base a información proveniente del Sistema Nacional de Vigilancia de la Salud SNVS2.0.



# Distribución de notificaciones de virus influenza según tipos, subtipos y linajes y % de positividad para influenza por Semana epidemiológica, SE 01 de 2015 a SE15 de 2022. n=9.357. Argentina\*



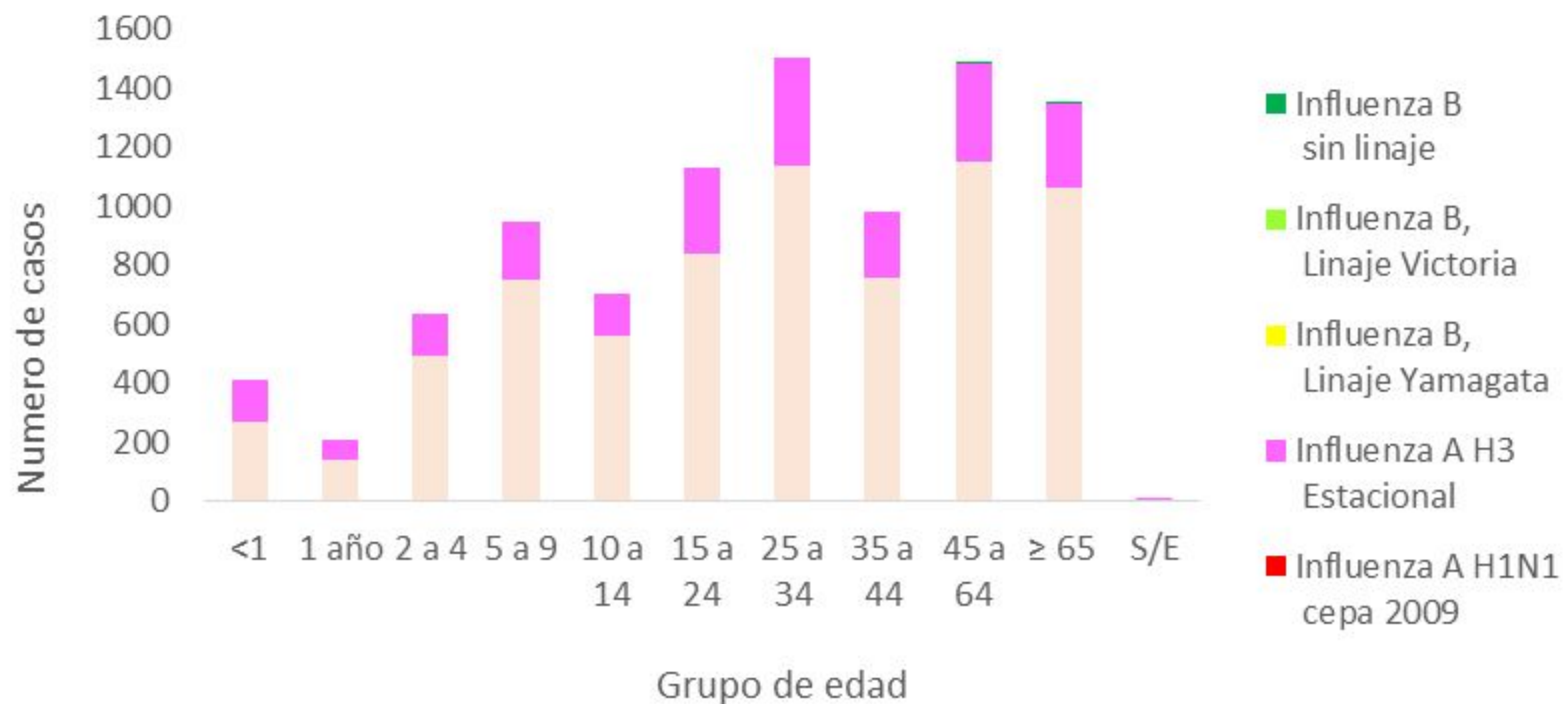
\*A la SE16 se registran un total acumulado de 10.084 muestras positivas para virus influenza de las cuales 2.245 cuentan con subtipificación siendo 2.241 influenza A H3N2 y 4 influenza A H1N1. Se registran además 11 casos de influenza B sin linaje y 1 caso de influenza B linaje Victoria.

Fuente: Elaboración propia del Área de Vigilancia de la Salud de la Dirección Nacional de Epidemiología e Información Estratégica en base a información proveniente del Sistema Nacional de Vigilancia de la Salud SNVS2.0.





## Distribución absoluta de casos de virus influenza según tipos, subtipos y linajes por grupos de edad acumulados a SE15 de 2022. Argentina.



Fuente: Elaboración propia del Área de Vigilancia de la Salud de la Dirección Nacional de Epidemiología e Información Estratégica en base a información proveniente del Sistema Nacional de Vigilancia de la Salud SNVS2.0.

**Argentina unida**



Ministerio de Salud  
**Argentina**