

Sala de Situación Nacional COVID-19 -Nuevo Coronavirus 2019 SE 17 Año 2022 (información a SE 16 cerrada)

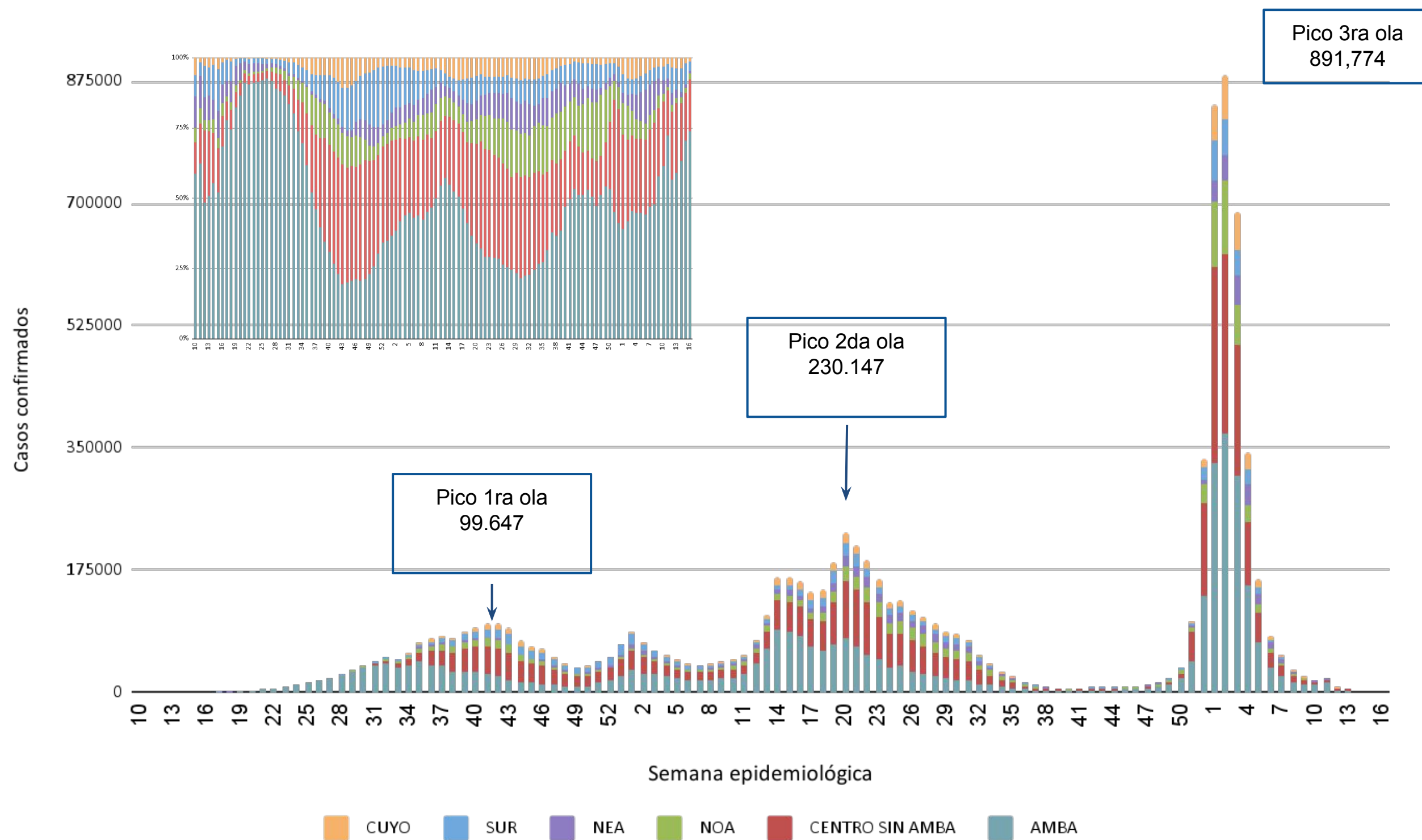
Argentina unida



Ministerio de Salud
Argentina

SITUACIÓN NACIONAL - EVOLUCIÓN DE LA PANDEMIA ENTRE MARZO DE 2020 Y ABRIL DE 2022*

Casos confirmados por semana epidemiológica según región del país. SE 10/2020 - SE 16/2022, Argentina



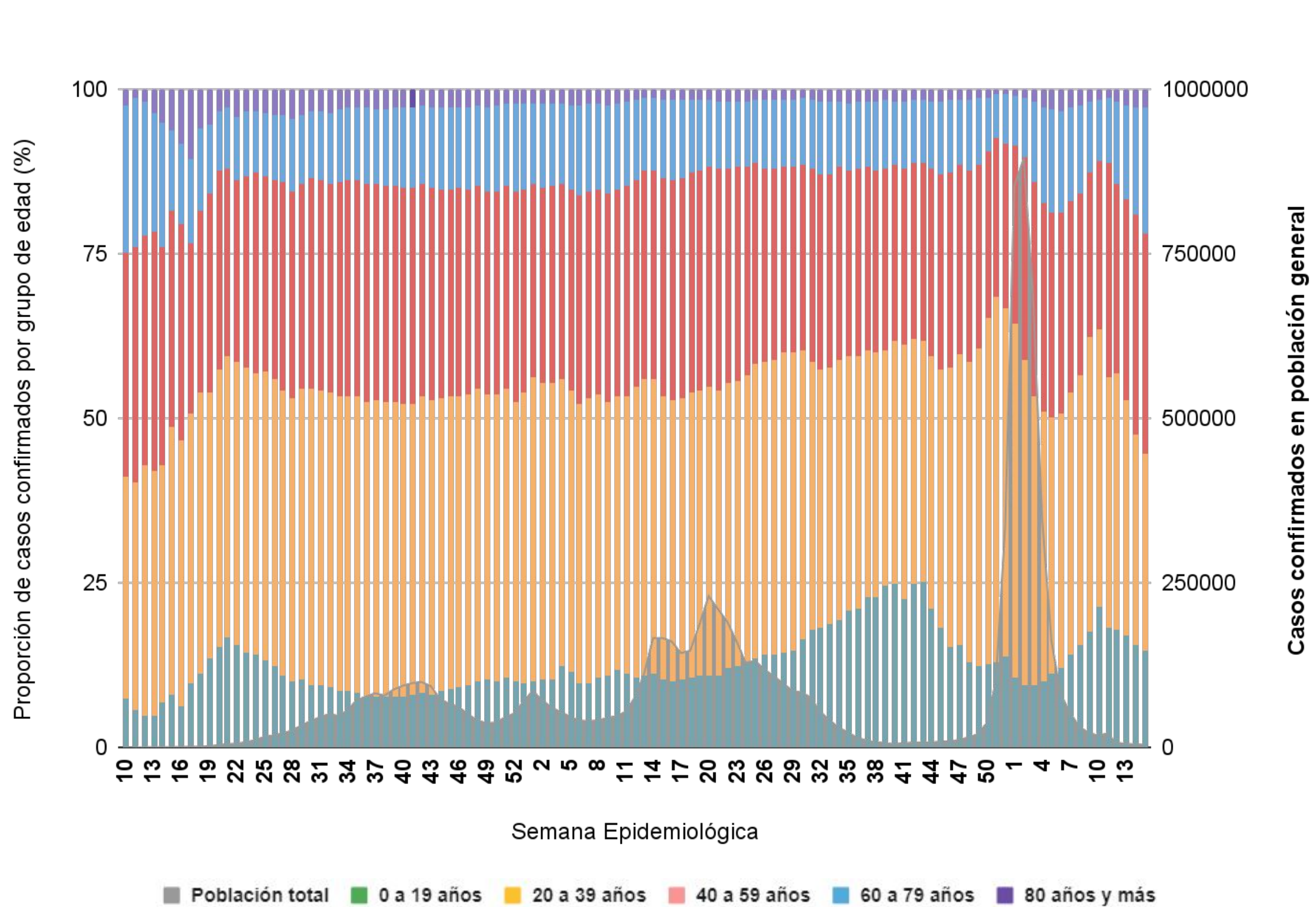
*A partir del día 18/4/2022 se modifica la política de testeo en Argentina, indicándose éste únicamente a la población de 50 y más años, población con factores de riesgo, poblaciones especiales, población con enfermedad grave y fallecidos, entre los grupos principales.

Nota: La semana utilizada se construye con la información de la fecha de inicio de síntomas, si esta no está presente con la fecha de consulta, la fecha de toma de muestra o fecha de confirmación por criterio clínico epidemiológico o la fecha de notificación del caso. Se muestran los datos a semana cerrada. Las últimas semanas pueden estar influenciadas por el tiempo que requiere el proceso de consulta, atención y notificación.

Fuente: Dirección Nacional de Epidemiología e Información Estratégica con datos extraídos del SNVS 2.0

SITUACIÓN NACIONAL - EVOLUCIÓN DE LA PANDEMIA ENTRE MARZO DE 2020 Y ABRIL DE 2022*

Proporción de casos confirmados por grupos de edad y semana epidemiológica. SE 10/2020 - SE 16/2022, Argentina



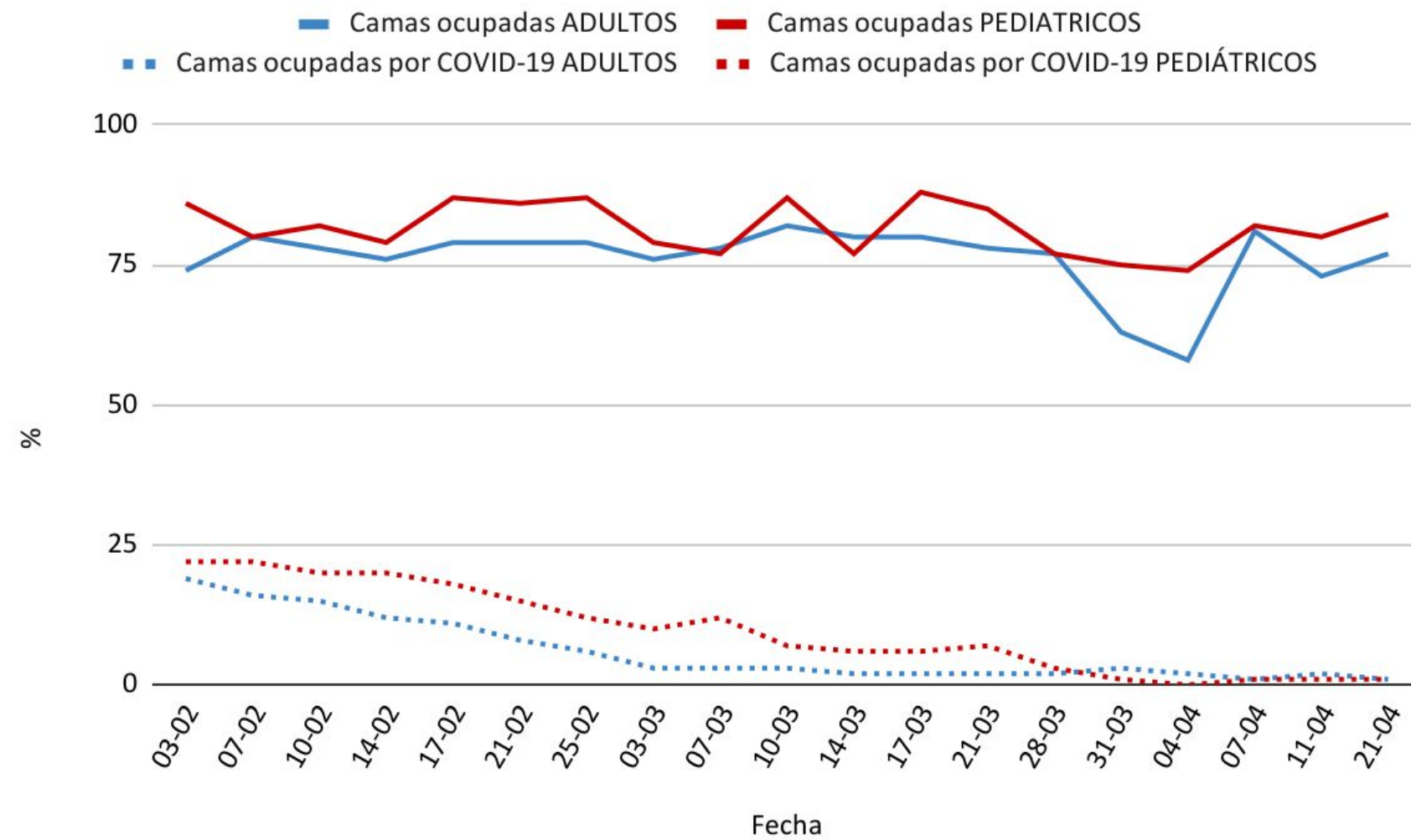
*A partir del día 18/4/2022 se modifica la política de testeo en Argentina, indicándose éste únicamente a la población de 50 y más años, población con factores de riesgo, poblaciones especiales, población con enfermedad grave y fallecidos, entre los grupos principales.

Nota: La semana utilizada se construye con la información de la fecha de inicio de síntomas, si esta no está presente con la fecha de consulta, la fecha de toma de muestra o fecha de confirmación por criterio clínico epidemilógico o la fecha de notificación del caso. Se muestran los datos a semana cerrada. Las últimas semanas pueden estar influenciadas por el tiempo que requiere el proceso de consulta, atención y notificación.

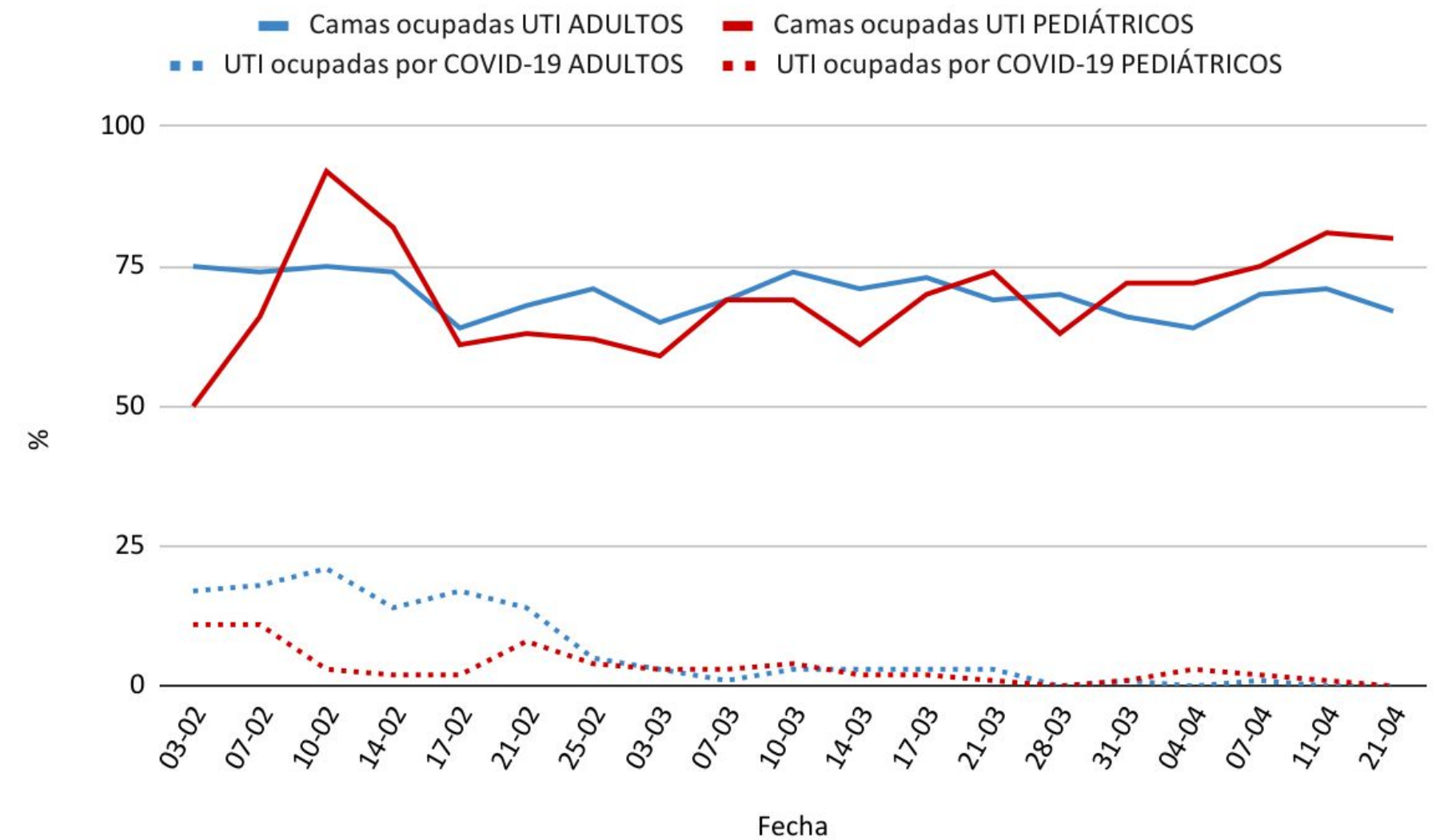
Fuente: Dirección Nacional de Epidemiología e Información Estratégica con datos extraídos del SNVS 2.0

Registro de internaciones COVID en Hospitales Nacionales seleccionados. SE 16/2022, Argentina.

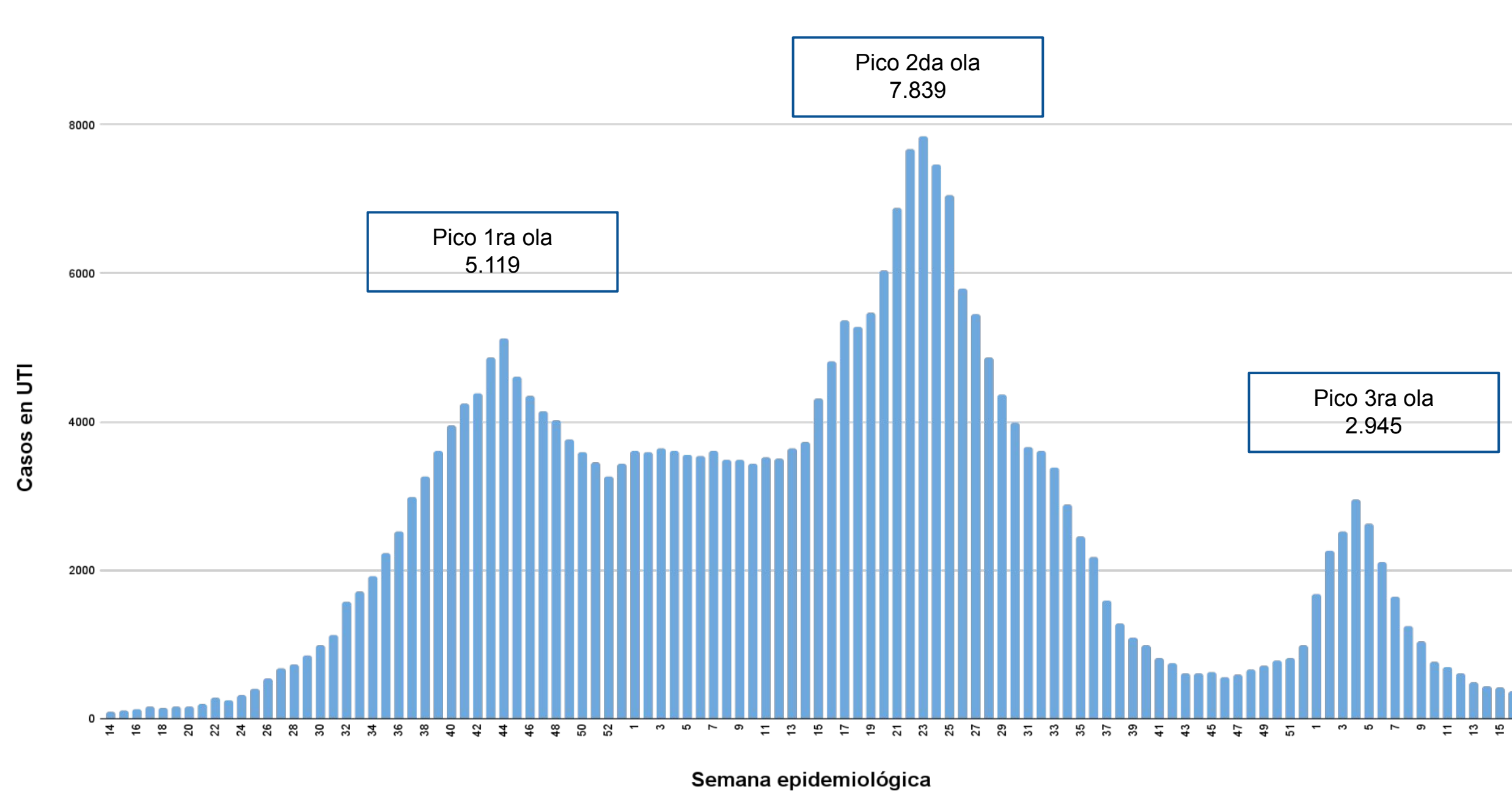
Porcentaje de ocupación de camas de internación general por todas las causas y por COVID-19 en adultos y pediatría.



Porcentaje de ocupación de camas de UTI por todas las causas y por COVID-19 en adultos y pediatría.

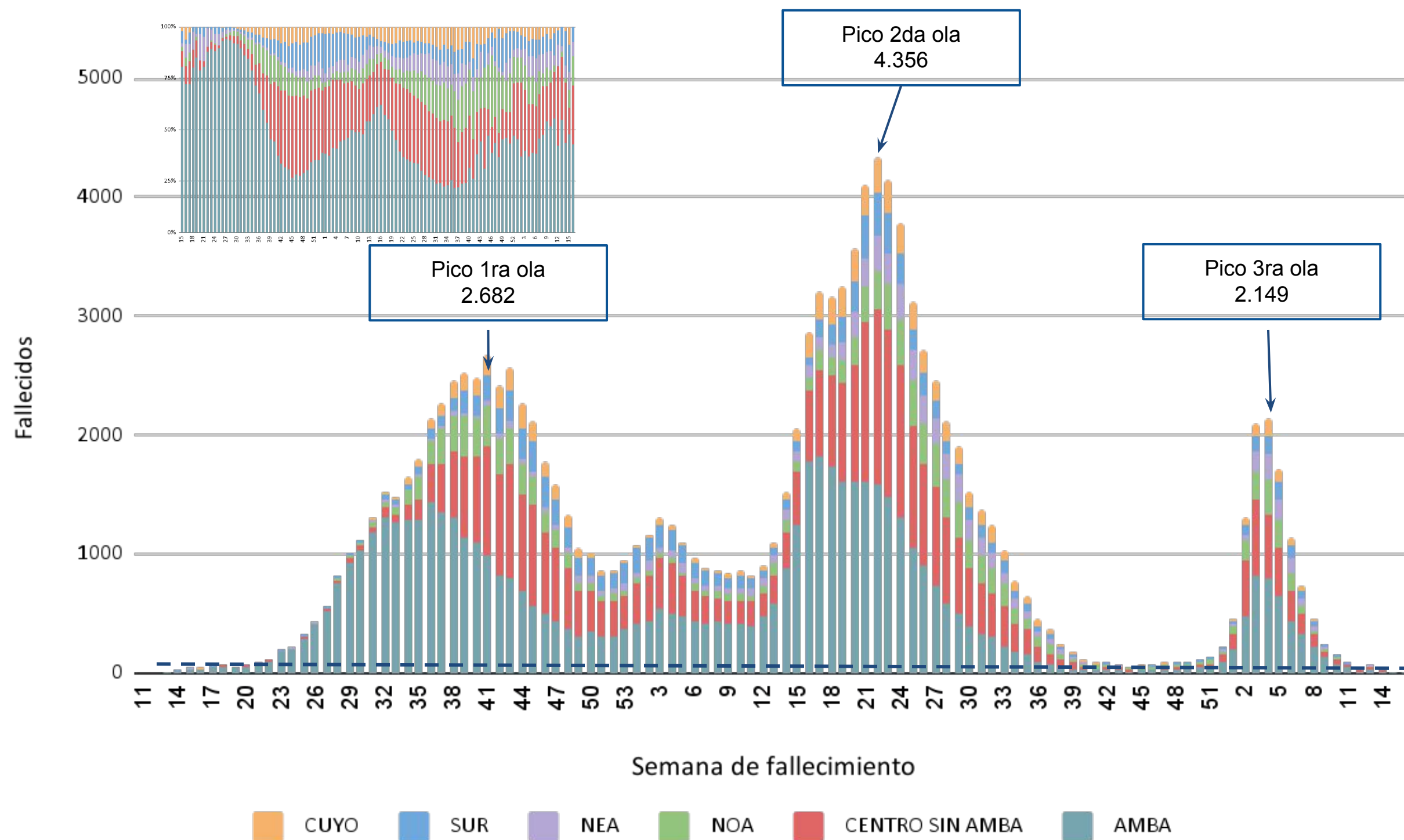


Pacientes en UTI reportados por las jurisdicciones, según semana epidemiológica. SE 16/2022, Argentina.



MORTALIDAD

Fallecidos confirmados por semana de fallecimiento según región del país. SE 16/2022, Argentina.



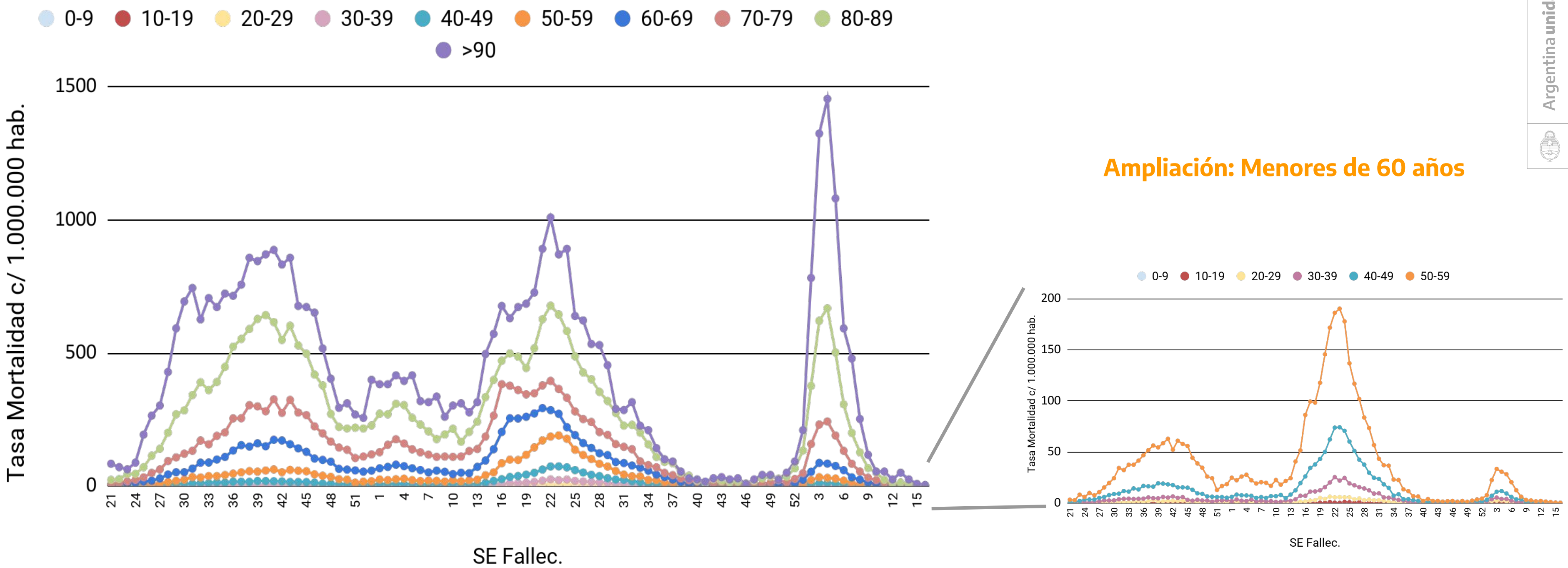
*Se compara con la semana 52 debido al retraso que hay en la notificación de fallecimientos

Nota: Se muestran los datos a semana cerrada. Las últimas semanas pueden estar influenciadas por el tiempo que requiere el proceso de consulta, atención y notificación.

Fuente: Dirección Nacional de Epidemiología e Información Estratégica con datos extraídos del SNVS 2.0



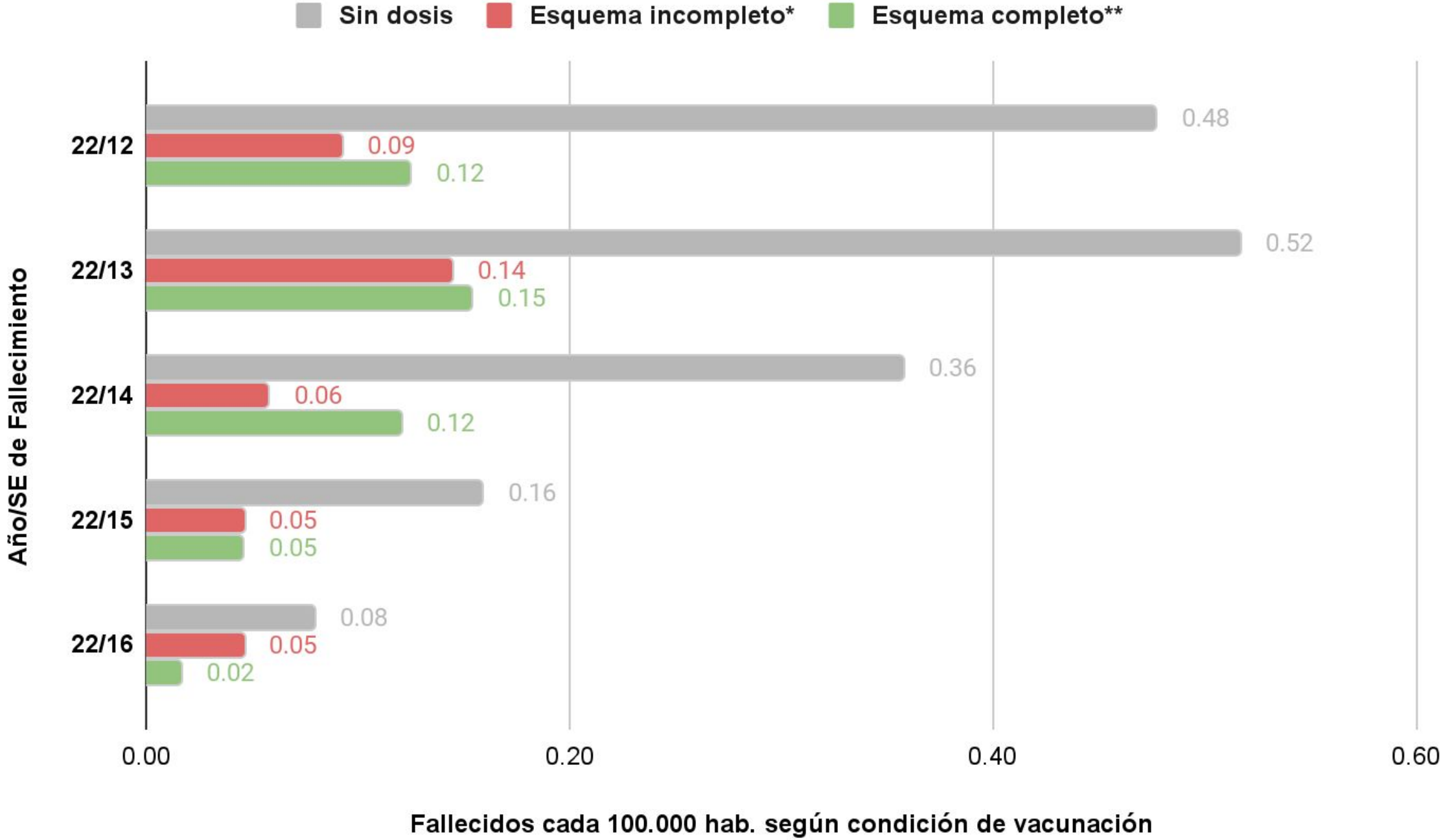
Tasas específicas de mortalidad por grupo etario por 1 millón de habitantes, según SE de fallecimiento. SE 16/2022, Argentina. *



Luego del pico en las tasas de mortalidad registrado durante las SE 3 y 4 del año en curso, se observa un descenso en las últimas SE.

*Se excluyen casos que no cuentan con dato de edad y de la SE en curso.
Fuente: Dirección Nacional de Epidemiología e Información Estratégica con datos extraídos del SNVS 2.0

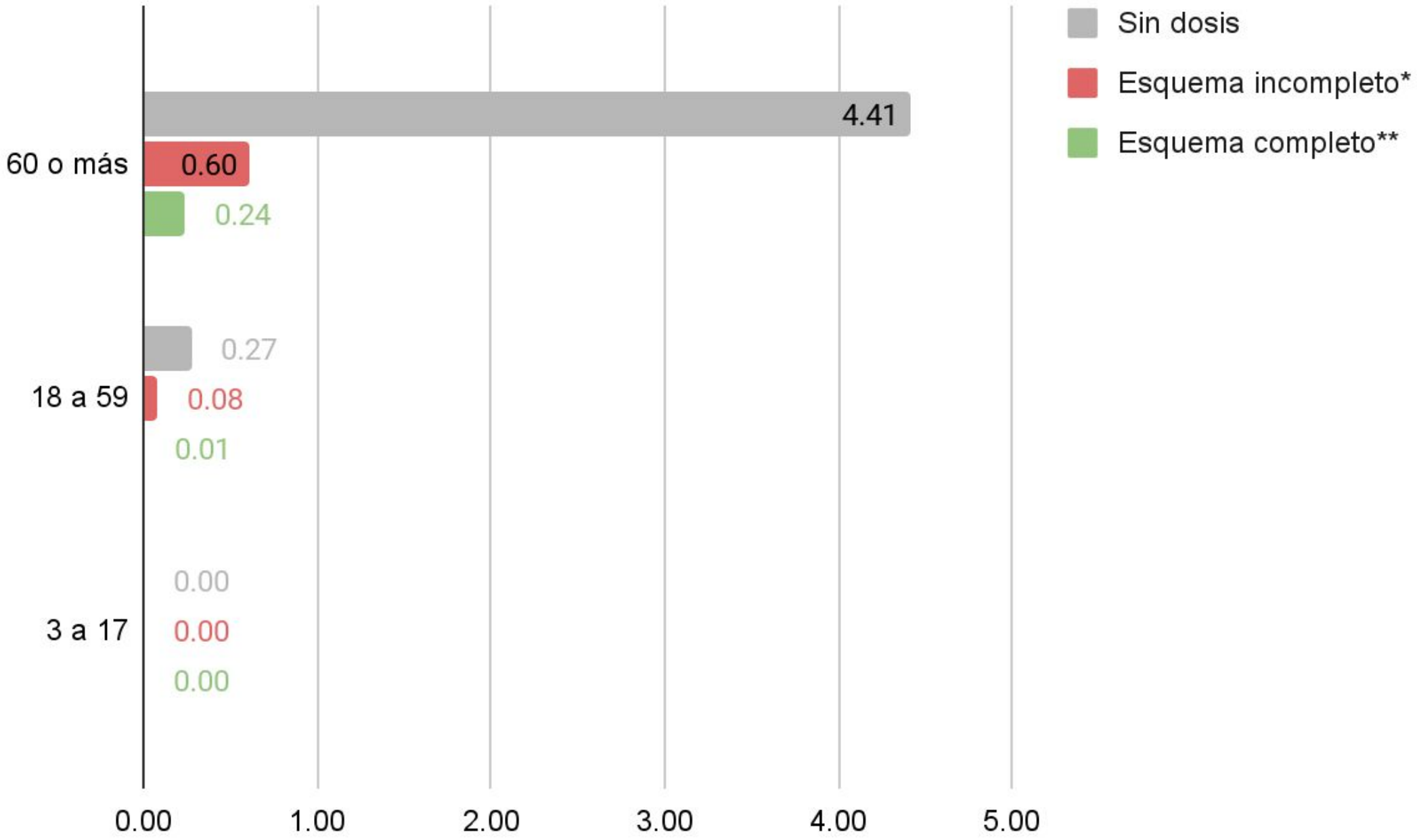
Tasas de mortalidad c/100.000 hab según estado de vacunación. SE 12 - SE 16/2022, Argentina.



Referencias:
Sin dosis: fallecidos sin vacuna o con una sola dosis aplicada menos de 21 días antes de la fecha de contagio (fecha gráfico)
*Esquema incompleto: fallecidos con una sola dosis de vacuna o con segunda dosis aplicada en un tiempo mayor a 120 días de la fecha de contagio (fecha gráfico).
**Esquema completo: fallecidos con segunda dosis aplicada en un tiempo menor a 120 días de la fecha de contagio (fecha gráfico) o fallecidos con 3 y 4 dosis de vacuna.

Fuente: Registro Federal de Vacunación Nominalizado (NoMiVac) y Sistema Nacional de Vigilancia de la Salud (SNVS 2.0).

Tasas de mortalidad c/100.000 hab según grupo de edad y estado de vacunación. SE 15 y 16/2022, Argentina

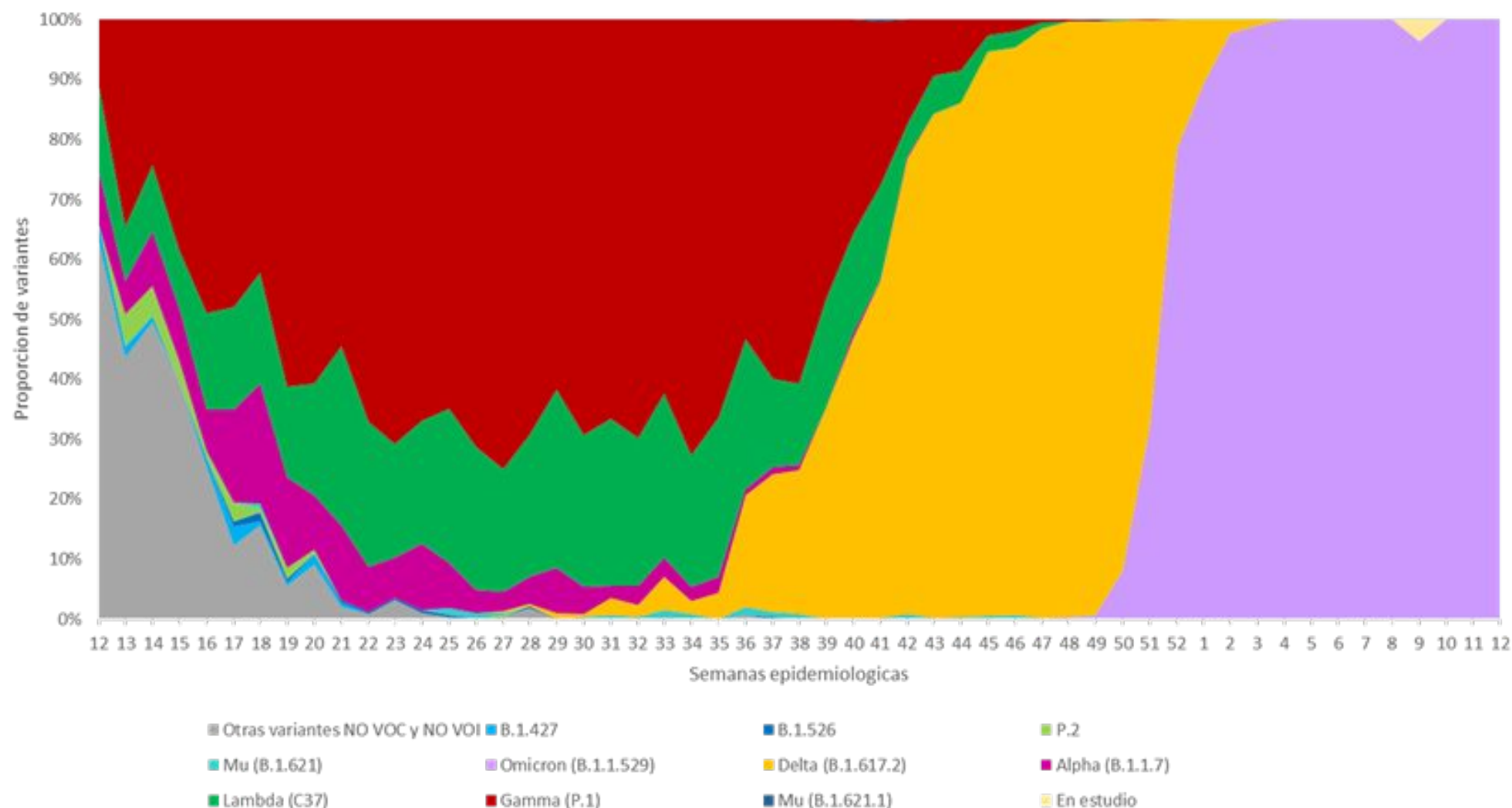


Referencias:
Sin dosis: fallecidos sin vacuna o con una sola dosis aplicada menos de 21 días antes de la fecha de contagio (fecha gráfico)
*Esquema incompleto: fallecidos con una sola dosis de vacuna o con segunda dosis aplicada en un tiempo mayor a 120 días de la fecha de contagio (fecha gráfico).
**Esquema completo: fallecidos con segunda dosis aplicada en un tiempo menor a 120 días de la fecha de contagio (fecha gráfico) o fallecidos con 3 dosis de vacuna.

Fuente: Registro Federal de Vacunación Nominalizado (NoMiVac) y Sistema Nacional de Vigilancia de la Salud (SNVS 2.0).



Distribución porcentual de variantes identificadas en no viajeros según SE de fecha de toma de muestra. SE12/2021, Argentina*



Casos de variante Ómicron BA.2 confirmados y probables según condición por provincia de residencia del caso registrados en SNVS.2.0 hasta el 18-04-2022.

Provincias	Viajeros con variante Ómicron BA.2	Casos de variante Ómicron BA.2 relacionados con la importación	Casos de variante Ómicron BA.2 no relacionados con la importación o en investigación	Total casos variante Ómicron BA.2
Buenos Aires	2	0	25	27
CABA	25	0	95	120
San Luis	0	0	1	1
Santa Fe	0	0	4	4
Tucumán	0	0	1	1
Santa Cruz	0	0	1	1
Total general	27	0	127	154

A la fecha fueron detectados 154 casos de variante Ómicron BA.2, 27 en personas con antecedente de viaje internacional y 127 casos se encuentran en investigación.

Las provincias de residencia de los casos corresponden a las provincias de Buenos Aires, CABA, Santa Fe, San Luis, Santa Cruz y Tucumán.

Los casos con antecedente de viaje internacional provienen de Brasil, Uruguay, Republica Dominicana, Cuba, Suiza, España, Inglaterra, Turquía y Egipto.

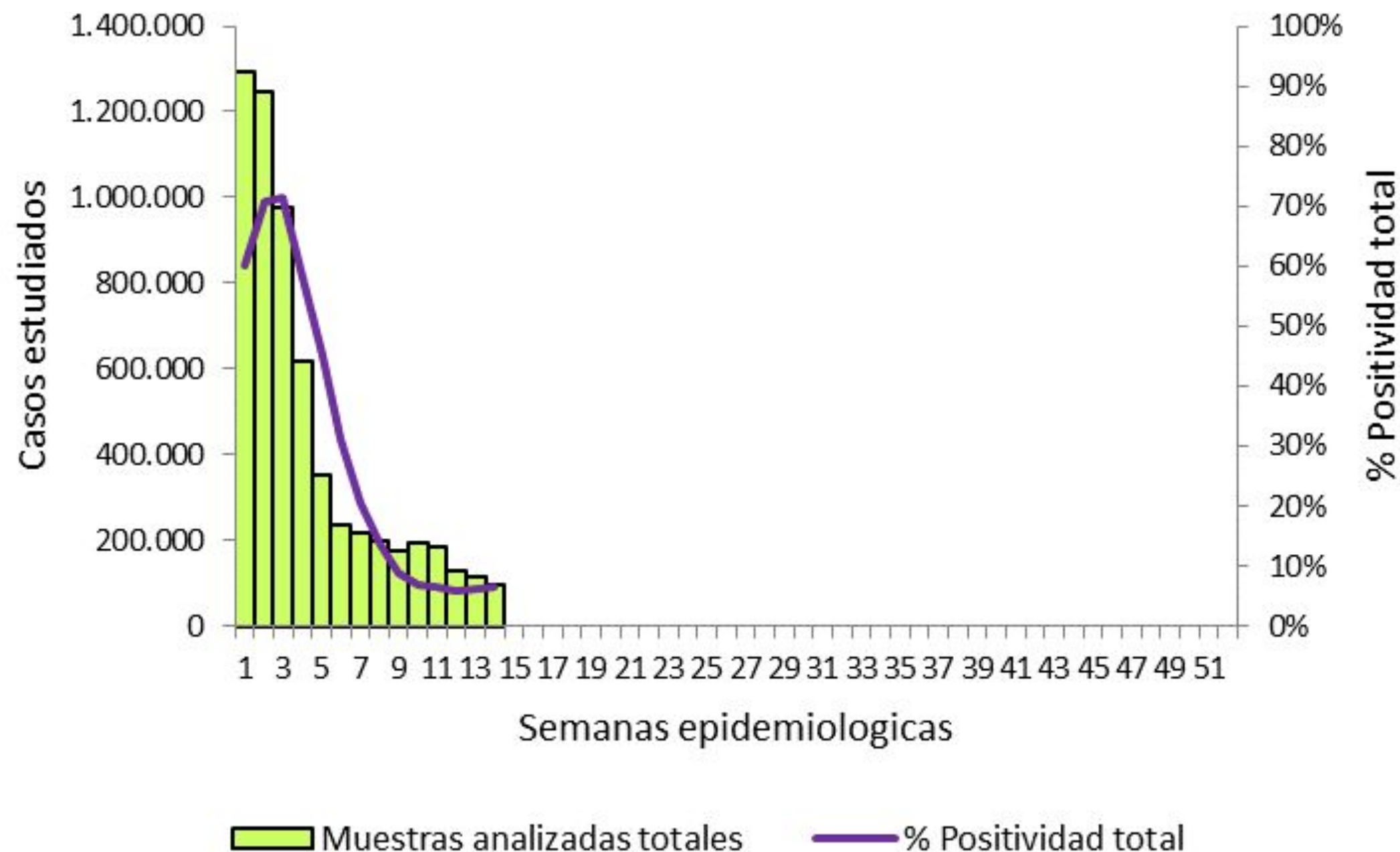
*Debido a los tiempos que conlleva el envío de las muestras para secuenciación, la labor de la técnica de secuenciación genómica hasta la obtención de resultados y el registro de los mismos al SNVS.2.0 el número de casos incorporados en las últimas semanas es aún escaso. Esto debe considerarse en la interpretación de la distribución temporal de la circulación de variantes.

Fuente: Dirección Nacional de Epidemiología e Información Estratégica con datos extraídos del SNVS 2.0



Muestras analizadas para virus respiratorios según semana epidemiológica SE1 a SE14 de 2022. Argentina.

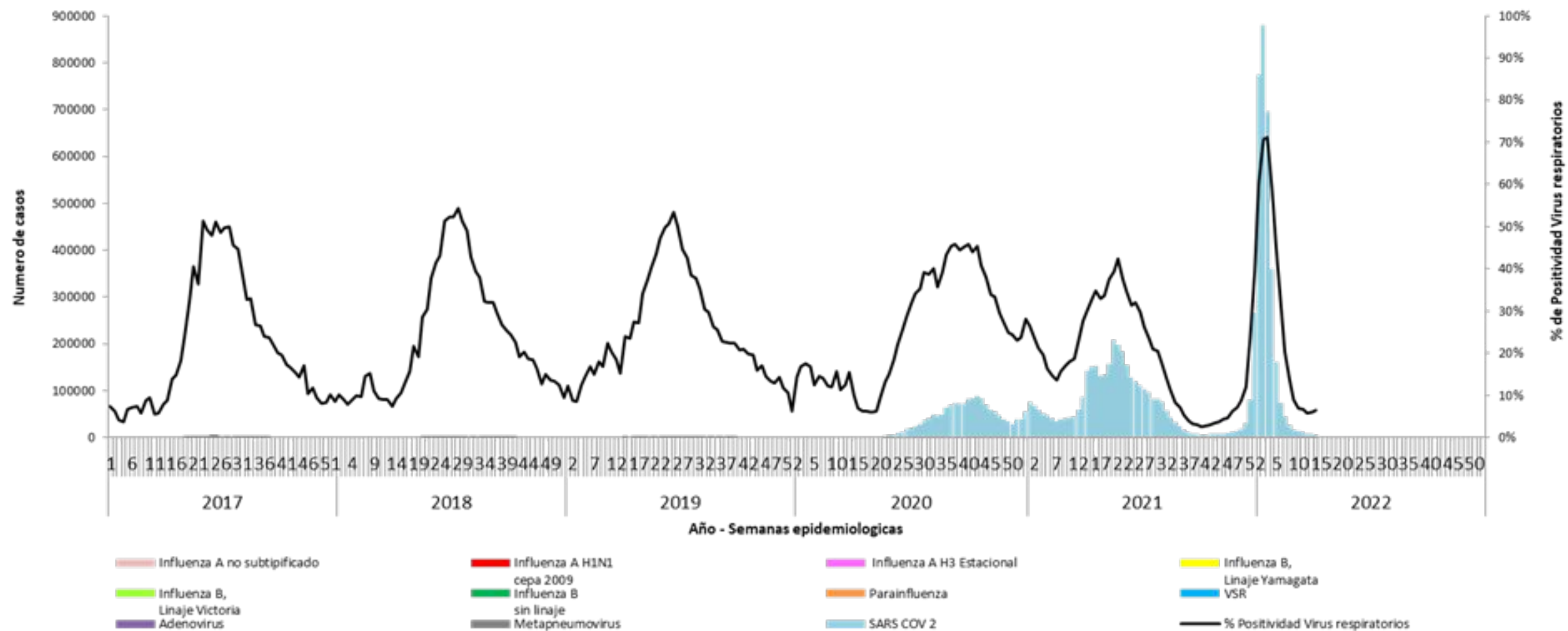
Muestras analizadas SARS-CoV-2= 6.002.138 – Muestras analizadas influenza y OVR= 34.608.



Fuente: Elaboración propia del Área de Vigilancia de la Salud de la Dirección Nacional de Epidemiología e Información Estratégica en base a información proveniente del Sistema Nacional de Vigilancia de la Salud SNVS2.0.



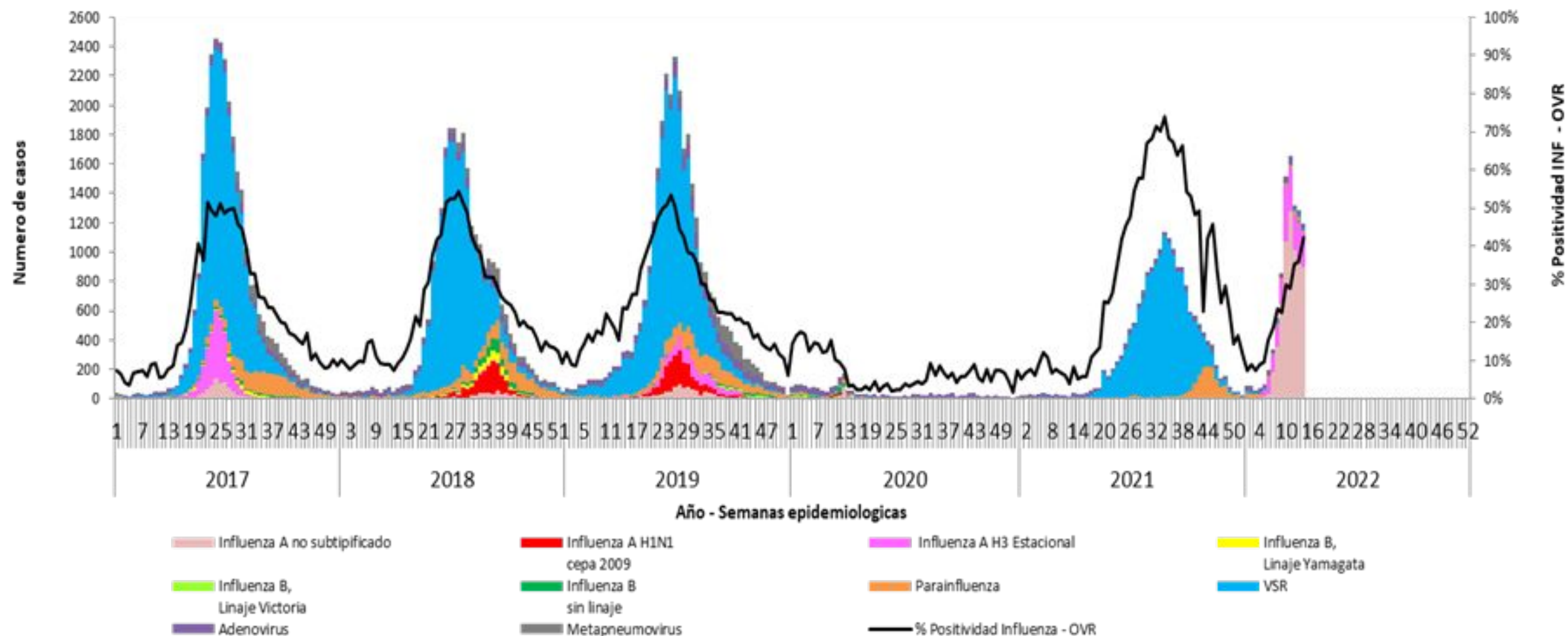
Distribución SARS-CoV-2, influenza y otros virus respiratorios identificados por Semana epidemiológica y % de positividad. Años 2017- 2021. SE01-SE14 2022.



Fuente: Elaboración propia del Área de Vigilancia de la Salud de la Dirección Nacional de Epidemiología e Información Estratégica en base a información proveniente del Sistema Nacional de Vigilancia de la Salud SNVS2.0.



Distribución de Influenza y otros virus respiratorios identificados por Semana epidemiológica y % de positividad. Años 2017- 2021. SE01-SE14 2022.

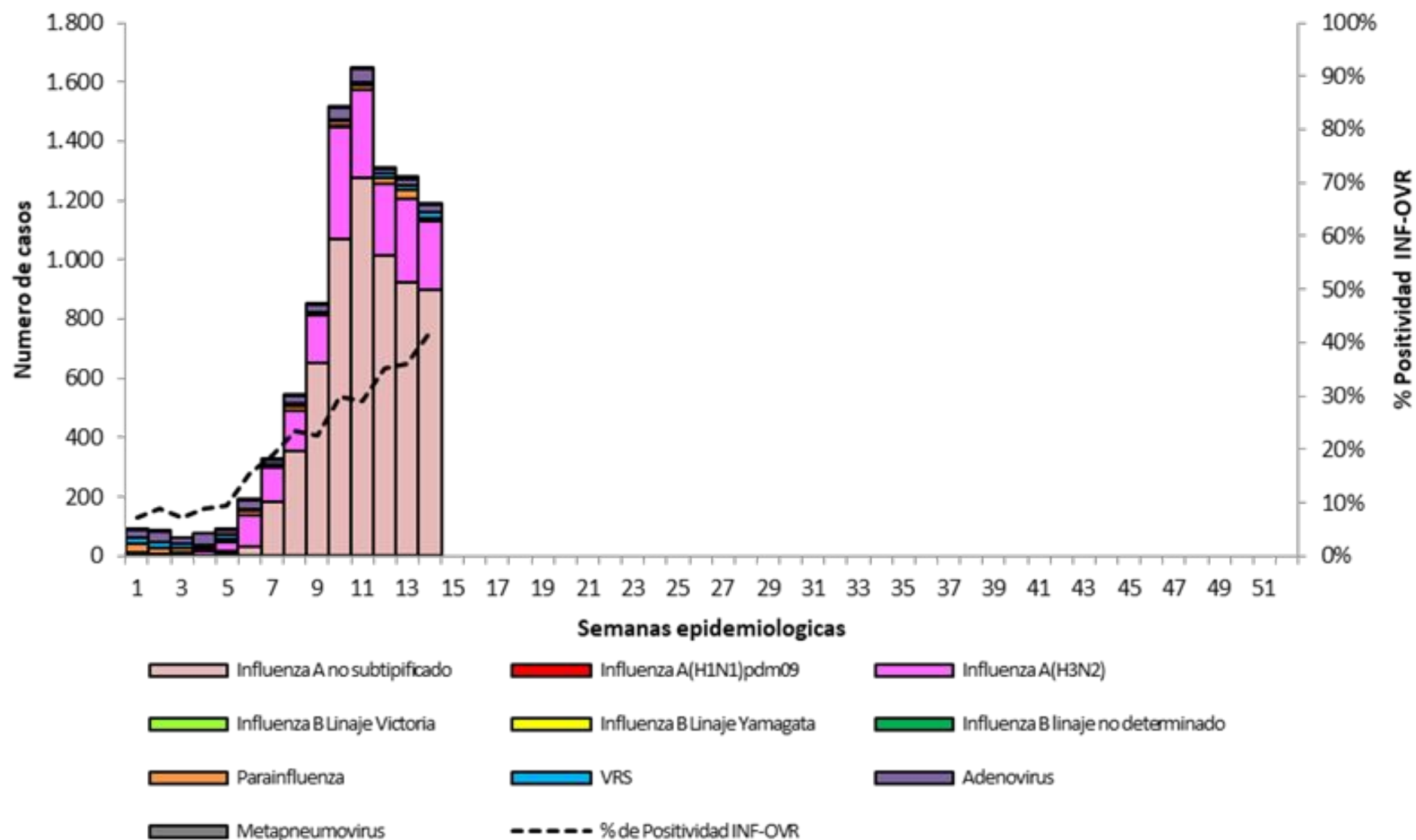


Fuente: Elaboración propia del Área de Vigilancia de la Salud de la Dirección Nacional de Epidemiología e Información Estratégica en base a información proveniente del Sistema Nacional de Vigilancia de la Salud SNVS2.0.



Distribución de influenza y OVR identificados por Semana epidemiológica y % de positividad.

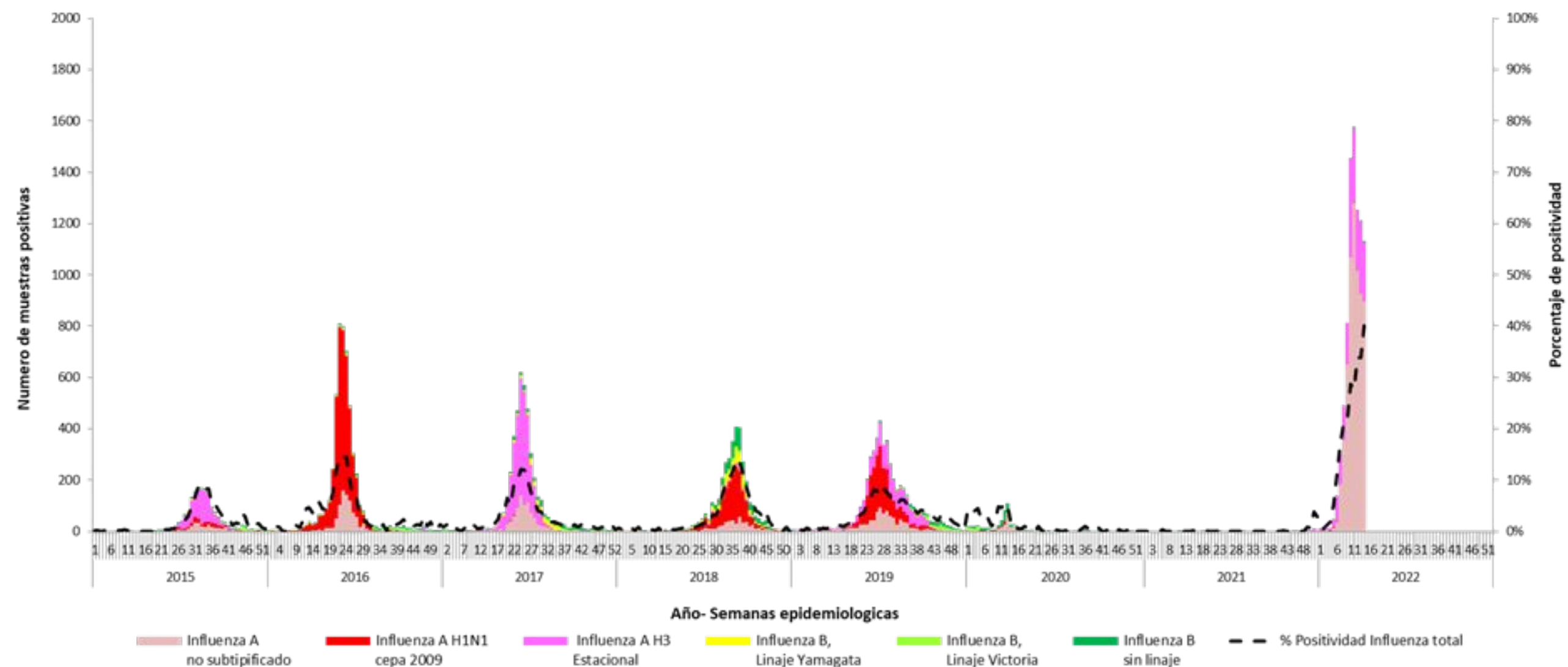
SE01- SE14 de 2022. Argentina. (n=9.252)



Fuente: Elaboración propia del Área de Vigilancia de la Salud de la Dirección Nacional de Epidemiología e Información Estratégica en base a información proveniente del Sistema Nacional de Vigilancia de la Salud SNVS2.0.



Distribución de notificaciones de virus influenza según tipos, subtipos y linajes y % de positividad para influenza por Semana epidemiológica, SE 01 de 2015 a SE14 de 2022. n=8.449. Argentina*

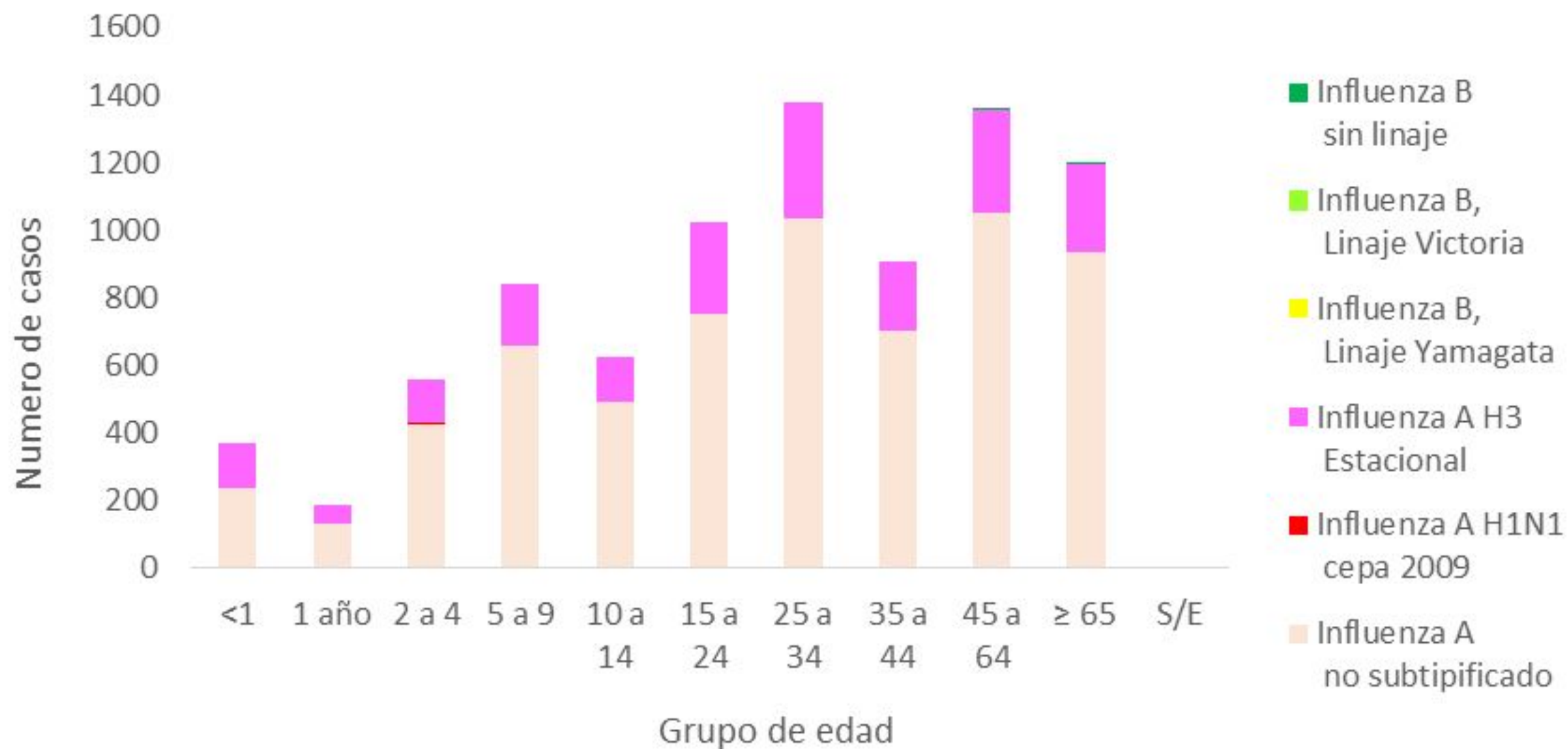


*A la SE15 se registran un total acumulado de 9.027 muestras positivas para virus influenza de las cuales 2.036 cuentan con subtipificación siendo 2.159 influenza A H3N2 y 4 influenza A H1N1. Se registran además 4 casos de influenza B sin linaje y un caso de influenza B linaje Victoria.

Fuente: Elaboración propia del Área de Vigilancia de la Salud de la Dirección Nacional de Epidemiología e Información Estratégica en base a información proveniente del Sistema Nacional de Vigilancia de la Salud SNVS2.0.



Distribución absoluta de casos de virus influenza según tipos, subtipos y linajes por grupos de edad acumulados a SE14 de 2022. Argentina.



Fuente: Elaboración propia del Área de Vigilancia de la Salud de la Dirección Nacional de Epidemiología e Información Estratégica en base a información proveniente del Sistema Nacional de Vigilancia de la Salud SNVS2.0.

Argentina unida



Ministerio de Salud
Argentina