

Sala de Situación Nacional COVID-19 -Nuevo Coronavirus 2019 SE 15 Año 2022

Argentina unida



Ministerio de Salud
Argentina

Principales indicadores - 13/04

633

Promedio diario
casos confirmados
última SE

39.739

Pacientes activos

4,4%

Porcentaje de
positividad última SE

19

Nuevos casos cada 100.000
hab últimas 2 SE

0,4%

Porcentaje de
pacientes activos por
COVID

275,1

Testeos por cada 100.000
habitantes última SE

9.057.923

Casos Acumulados

35.681.964

Testeos acumulados

Los casos se analizan en función de la notificación realizada en el SNVS 2.0 según la provincia de residencia.
Confirmados por fecha de inicio de síntomas, si esta no está presente con la fecha de consulta, la fecha de toma de muestra o fecha de confirmación por criterio clínico epidemiológico o o la fecha de notificación del caso y fallecidos por fecha de fallecimiento.

Fuente: Dirección Nacional de Epidemiología e Información Estratégica con datos extraídos del SNVS 2.0



Principales indicadores - 13/04

412

Casos confirmados
COVID internados en UTI

4

Promedio diario casos
fallecidos última SE

1

Nuevos casos fallecidos cada
100.000 hab últimas 2 SE

38,0%

% ocupación gral.
de camas UTI

128.285

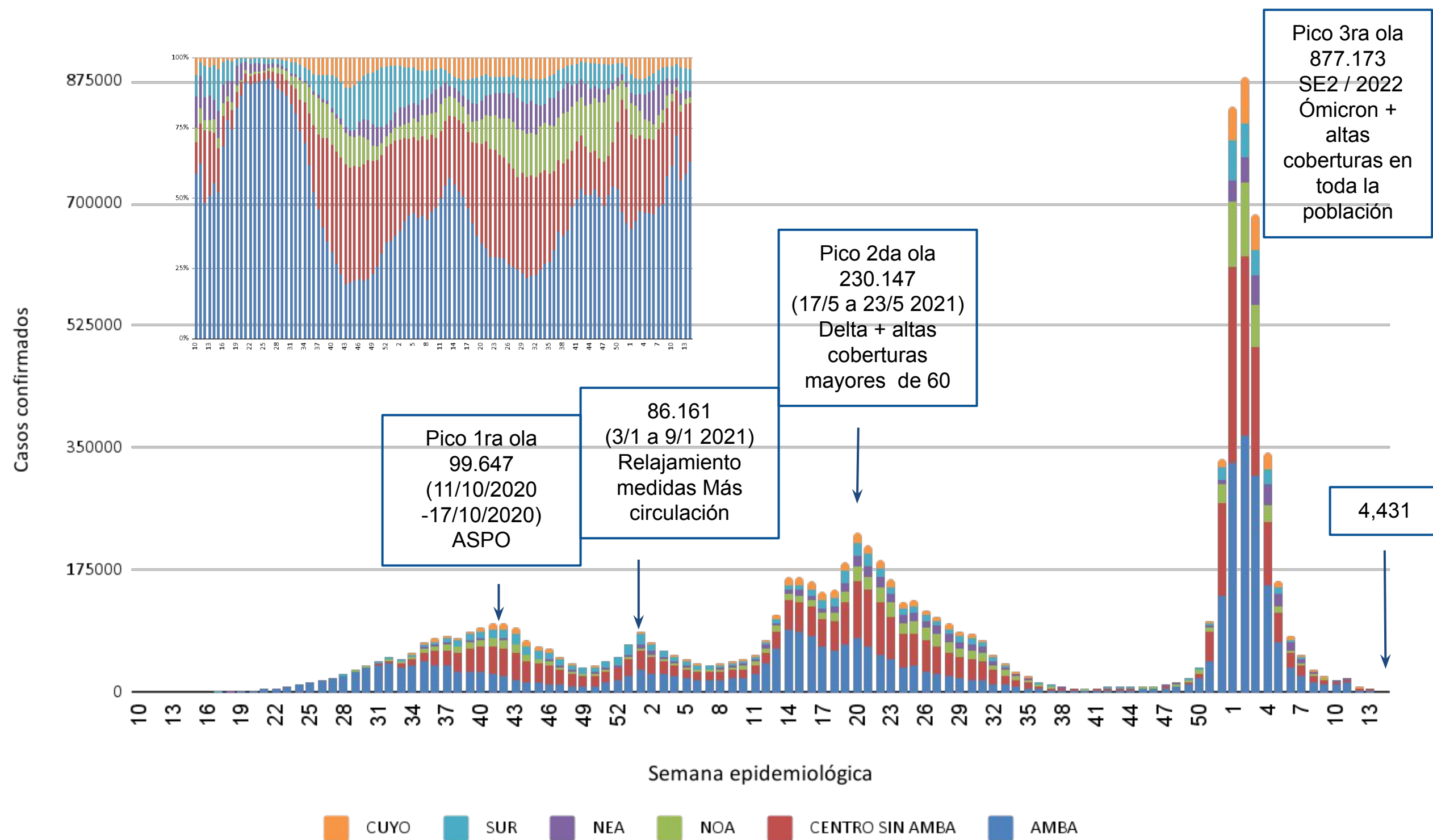
Fallecidos
Acumulados

0,3

Letalidad 2022

SITUACIÓN NACIONAL

Casos confirmados por semana epidemiológica según región del país. SE 14/2022, Argentina



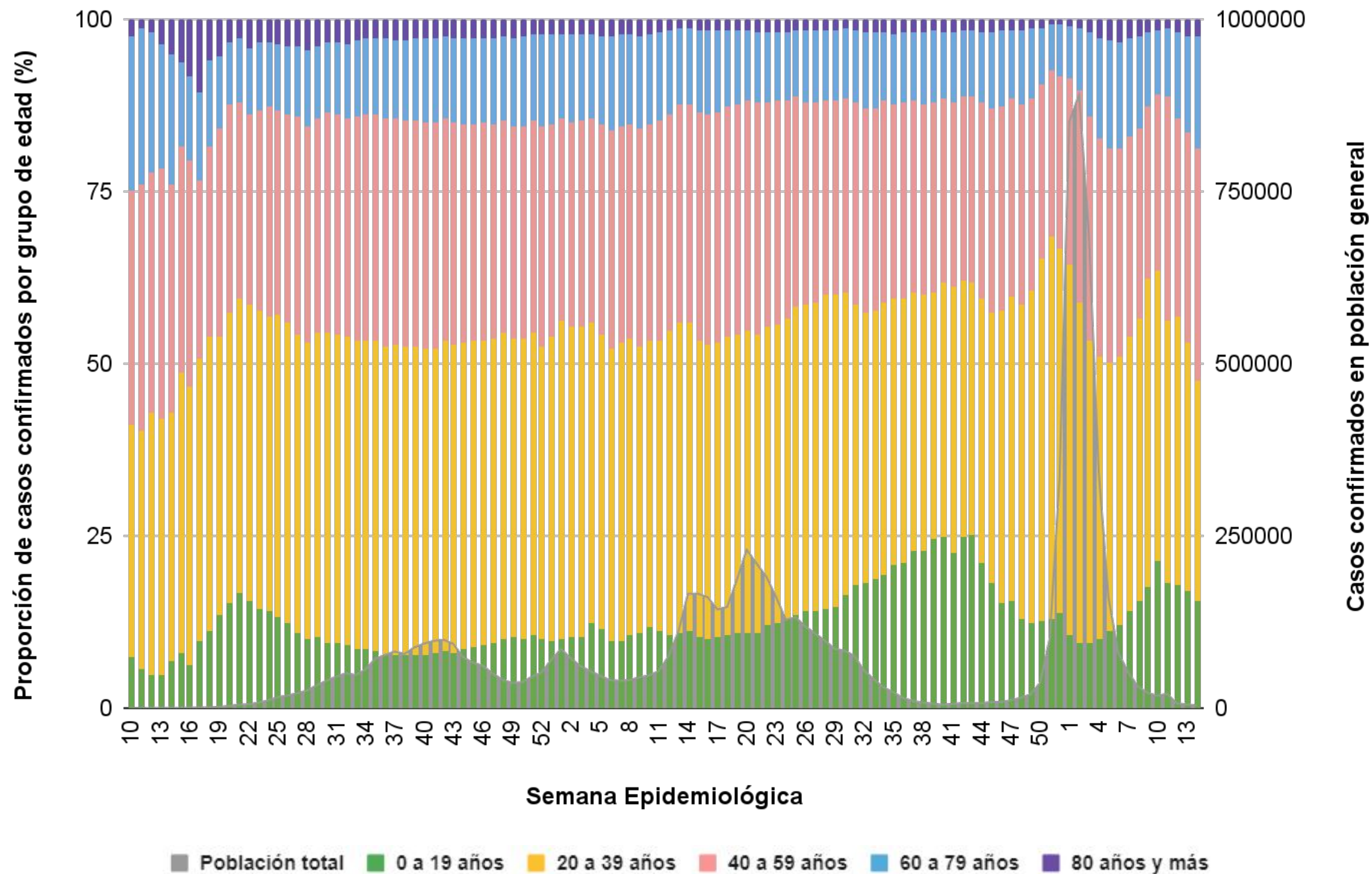
Variación porcentual de casos confirmados por semana epidemiológica

Semana	Casos confirmados	Variación %
45	9,084	16
46	9,172	1
47	11,907	30
48	15,350	29
49	20,266	32
50	36,884	82
51	101,410	175
52	334,703	230
1	850,287	154
2	889,048	5
3	685,827	-23
4	344,663	-50
5	161,457	-53
6	80,906	-50
7	52,979	-35
8	31,807	-40
9	22,633	-29
10	18,294	-19
11	21,203	16
12	7,390	-65
13	5,333	-28
14	4,431	-17

Nota: La semana utilizada se construye con la información de la fecha de inicio de síntomas, si esta no está presente con la fecha de consulta, la fecha de toma de muestra o fecha de confirmación por criterio clínico epidemiológico o la fecha de notificación del caso. Se muestran los datos a semana cerrada. Las últimas semanas pueden estar influenciadas por el tiempo que requiere el proceso de consulta, atención y notificación.

Fuente: Dirección Nacional de Epidemiología e Información Estratégica con datos extraídos del SNVS 2.0

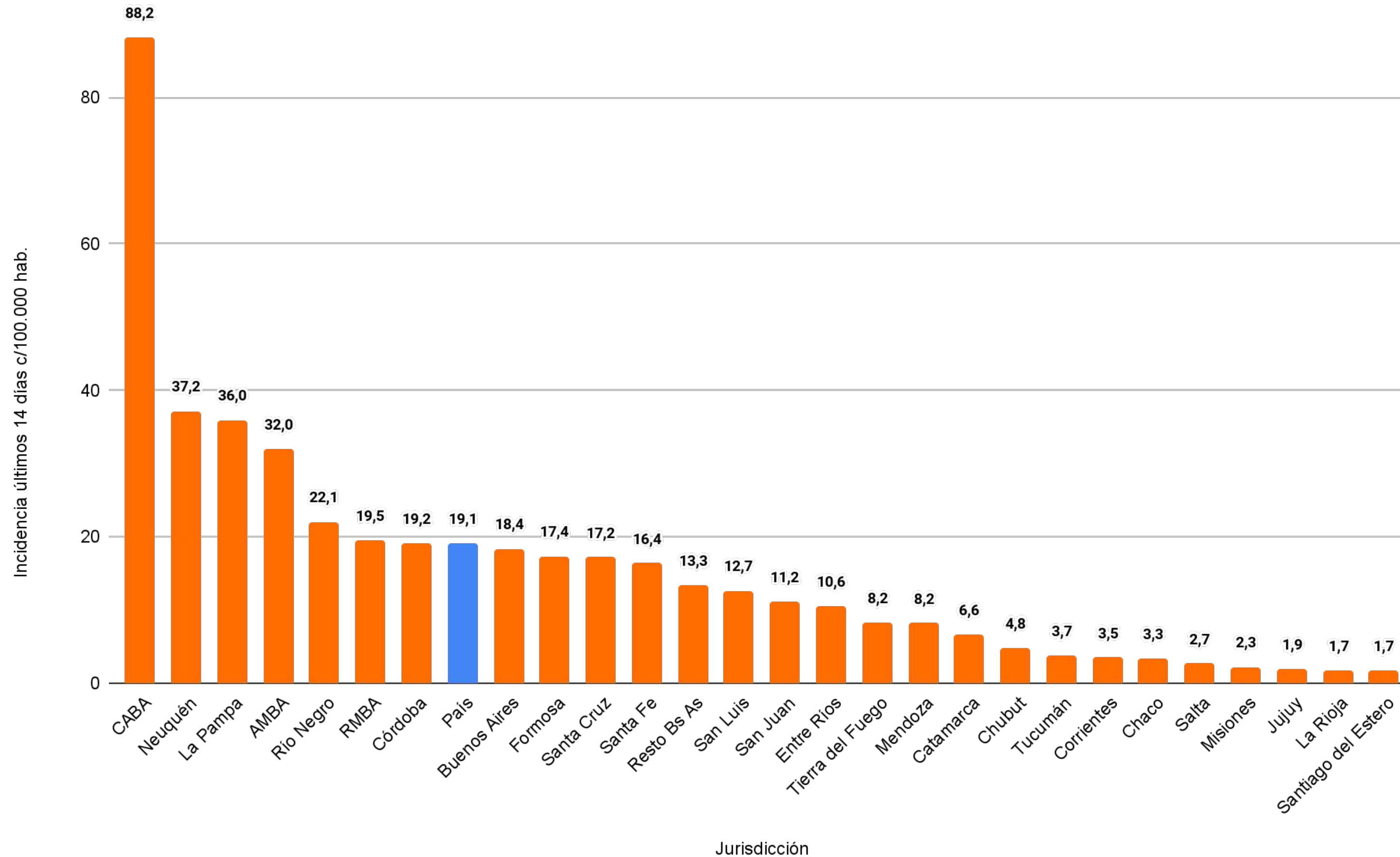
Proporción de casos confirmados por grupos de edad y semana epidemiológica (SE)*. Argentina. SE 10/20 a SE 14/22.



*La semana utilizada se construye con la información de la fecha de inicio de síntomas, si esta no está presente con la fecha de consulta, la fecha de toma de muestra o fecha de confirmación por criterio clínico epidemiológico o la fecha de notificación del caso.No incluyen los casos que no contaban con el dato de edad.

**Se muestran los datos a semana cerrada.

Incidencia en los últimos 14 días cada 100.000 habitantes por jurisdicción de residencia. Argentina.

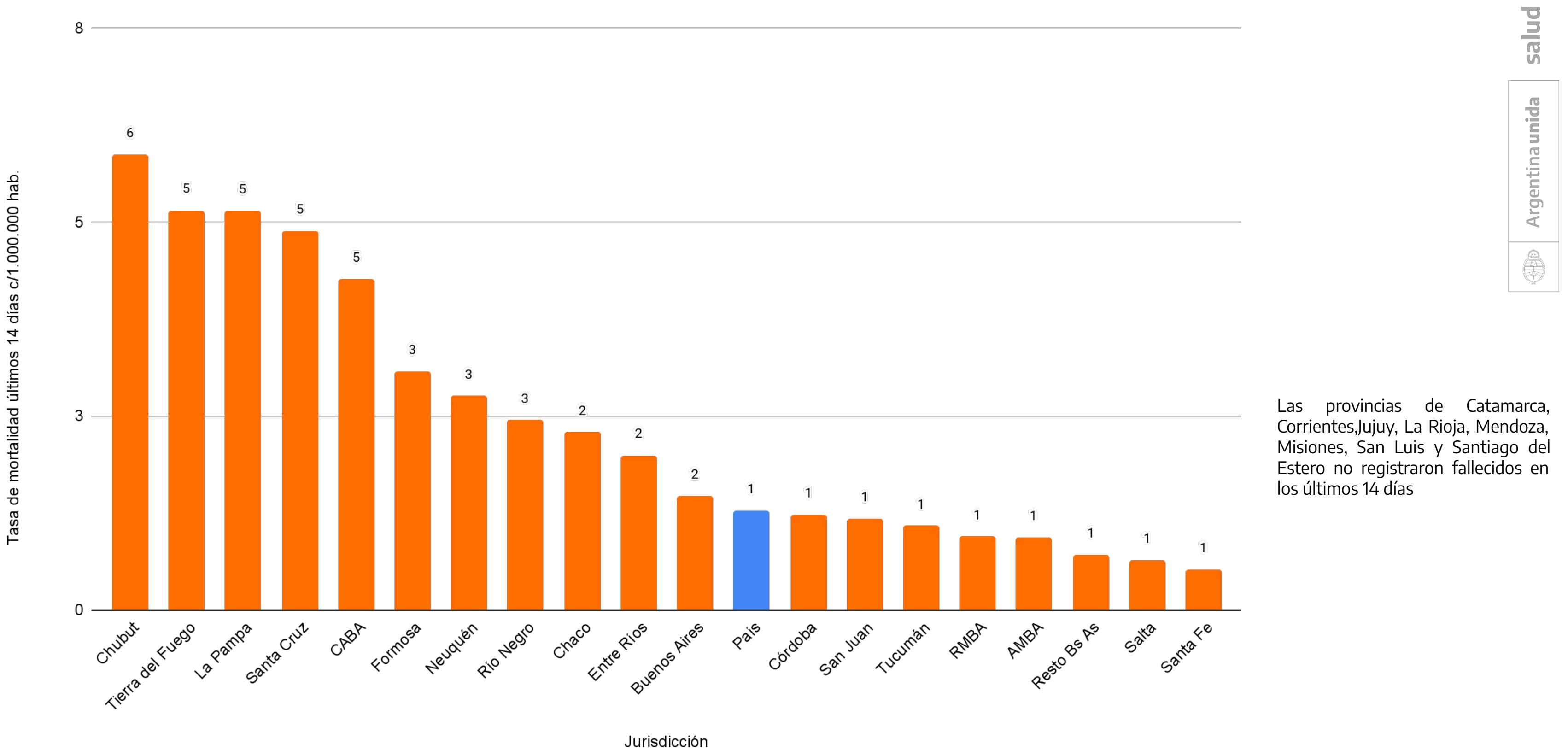


salud

Argentina unida

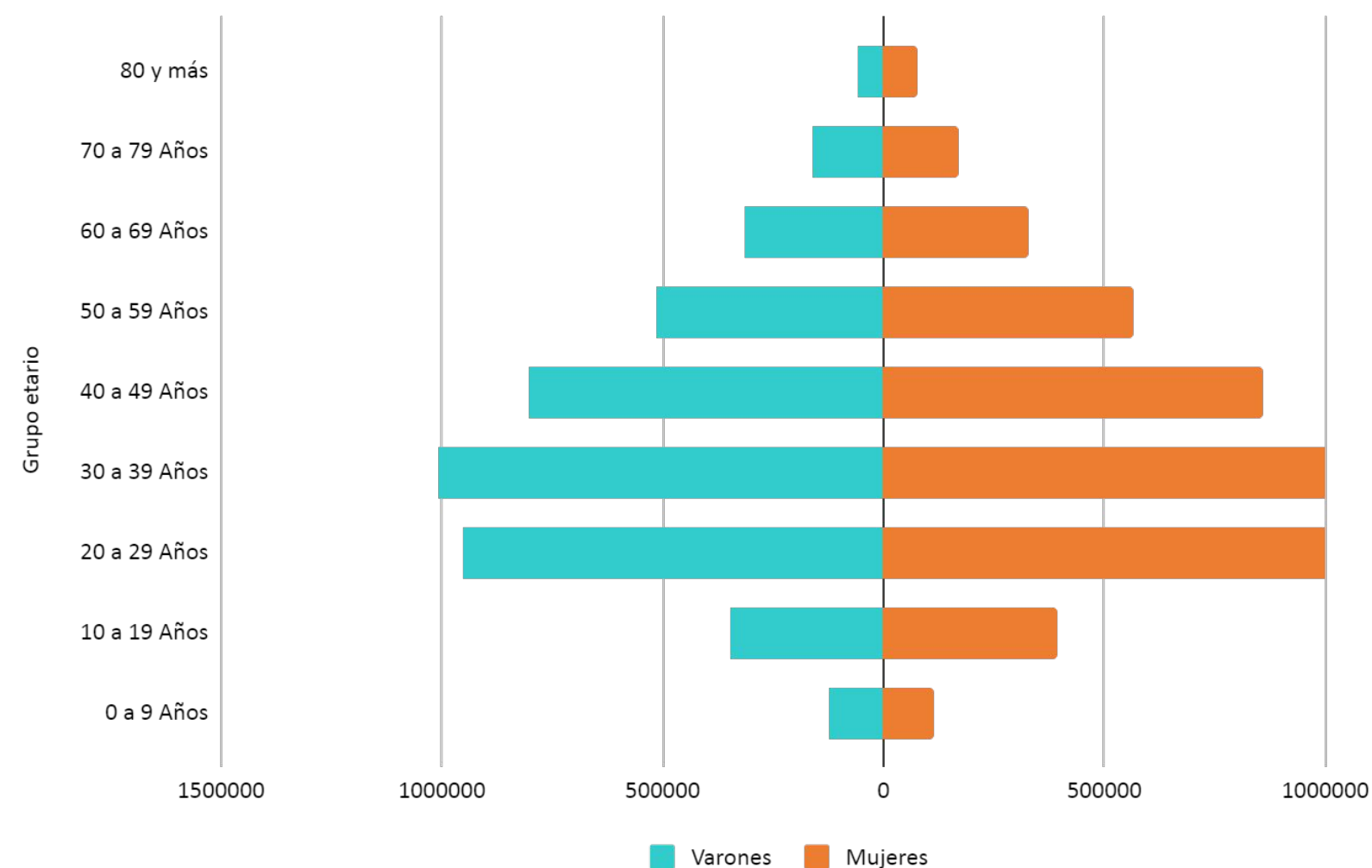


Tasa de mortalidad en los últimos 14 días por 1.000.000 de habitantes por jurisdicción de residencia. Argentina.

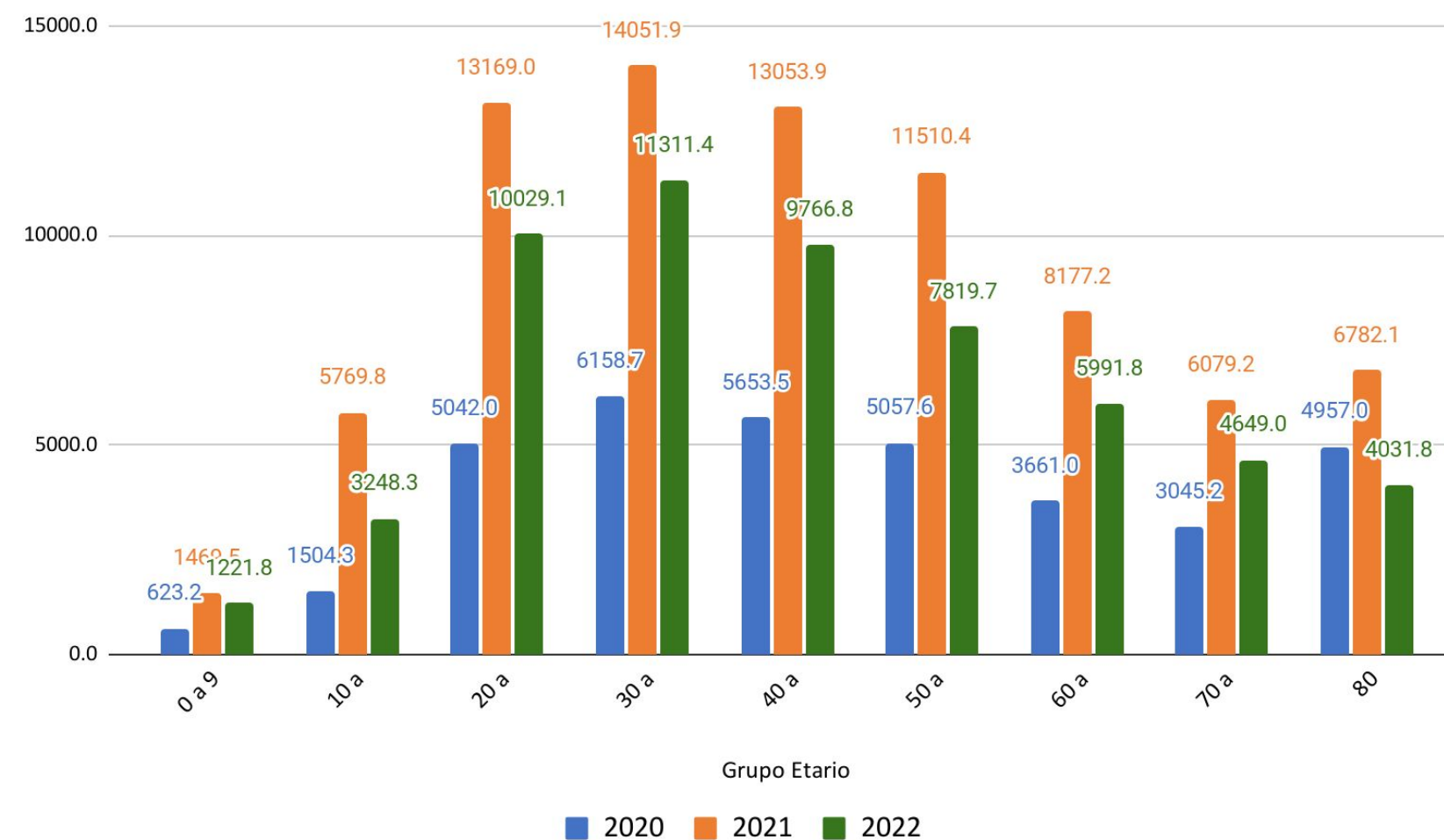


SITUACIÓN NACIONAL - AÑOS 2020- 2021-2022

Casos confirmados por sexo y grupo etario. Argentina.



Tasa de incidencia por grupo de edad. Año 2020, 2021 y 2022. Argentina.



Se observa una cantidad de casos mayor en los grupos de edad comprendidos entre los 20 a 49 años, siendo los grupos de 0 a 19 años y 80 y más años los de menor cantidad. El 48,2% corresponde a la población masculina y el 51,8% a la femenina.

Del total de casos confirmados acumulados el 19% corresponden al año 2020, el 46,4% al 2021 y el 34,6% al 2022.

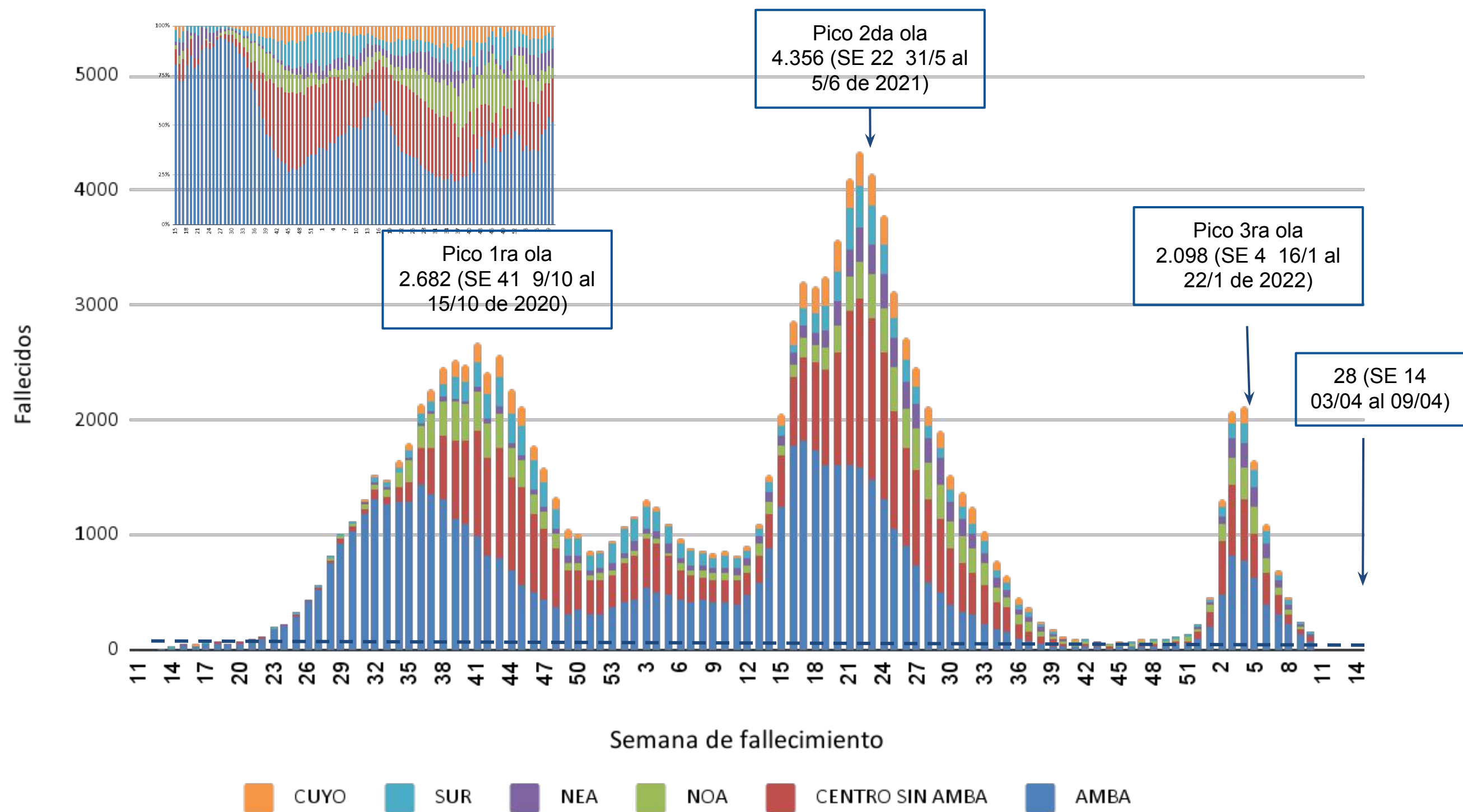
No incluyen los casos que no contaban con el dato de sexo y/o edad

Fuente: Dirección Nacional de Epidemiología e Información Estratégica con datos extraídos del SNVS 2.0



MORTALIDAD

Fallecidos confirmados por semana de fallecimiento según región del país. SE 14/2022, Argentina.



Semana	Fallecidos	Variación %
44	61	-25%
45	70	15%
46	73	4%
47	89	22%
48	104	17%
49	110	6%
50	124	13%
51	145	17%
52	224	54%
1	454	103%
2	1,310	189%
3	2,027	55%
4	2,059	2%
5	1,551	-25%
6	966	-38%
7	647	-33%
8	387	-40%
9	180	-53%
10	98	-46%
11	86	-48%
12	41	-52%
13	32	-22%
14	28	-13%

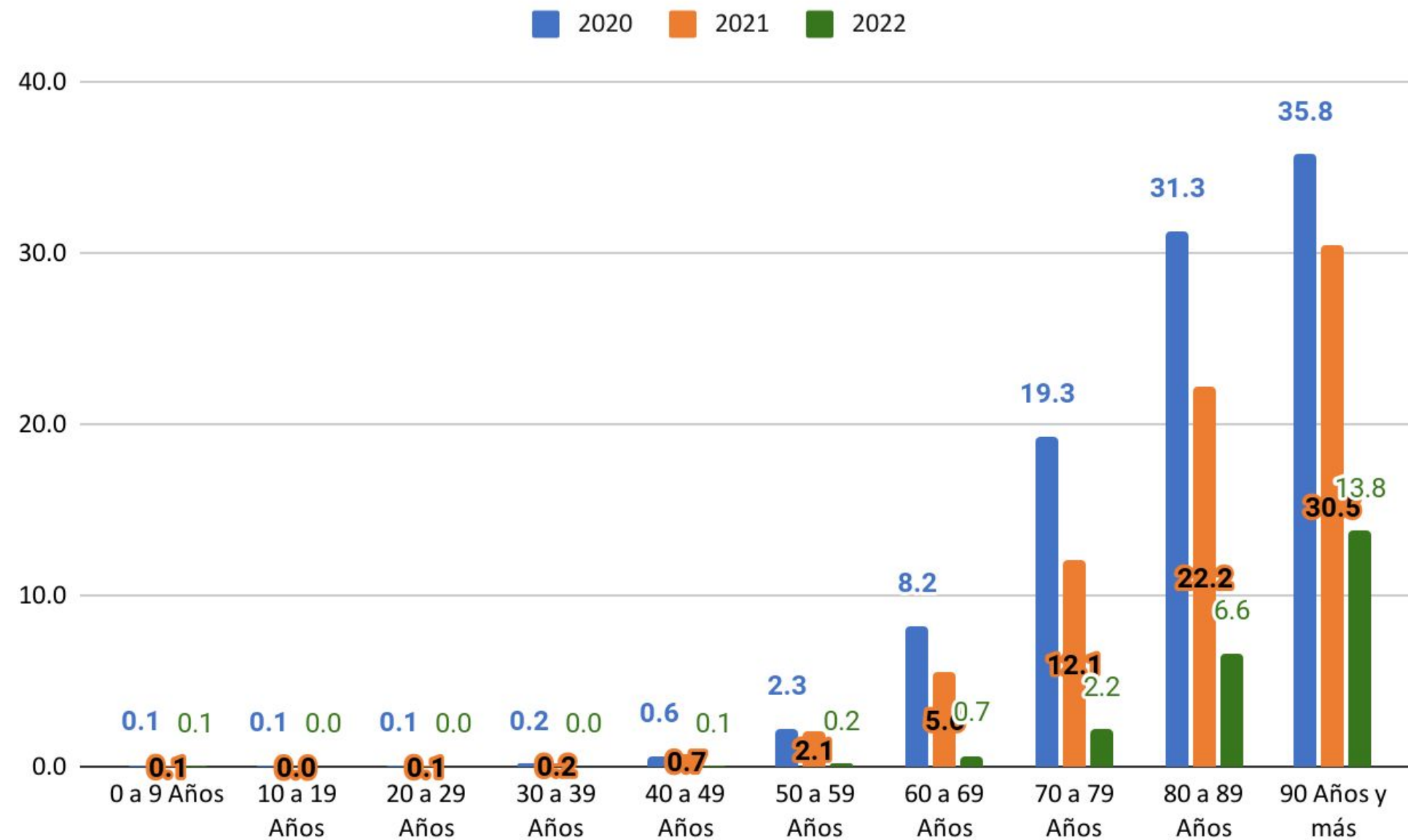
*Se compara con la semana 52 debido al retraso que hay en la notificación de fallecimientos

Nota: Se muestran los datos a semana cerrada. Las últimas semanas pueden estar influenciadas por el tiempo que requiere el proceso de consulta, atención y notificación.

Fuente: Dirección Nacional de Epidemiología e Información Estratégica con datos extraídos del SNVS 2.0



Letalidad por grupo de edad, según año. Total País. N= 49.016, 69.413, 9.738* respectivamente.



Fallecidos 2022

- Letalidad \approx 0,3% (0,3% en varones y 0,3% en mujeres).
- Letalidad = 0,04% en menores de 60 años y 2,1% en 60 años y más.
- El 87% de los fallecidos tenían 60 años o más.
- El 53% de los fallecidos son varones.
- Promedio de edad = 75 años.

Fallecidos 2021

- Letalidad \approx 1,7% (2% en varones y 1,4% en mujeres).
- Letalidad = 0,5% en menores de 60 años y 10% en 60 años y más.
- El 73% de los fallecidos tenían 60 años o más.
- El 58% de los fallecidos son varones.
- Promedio de edad = 68 años.

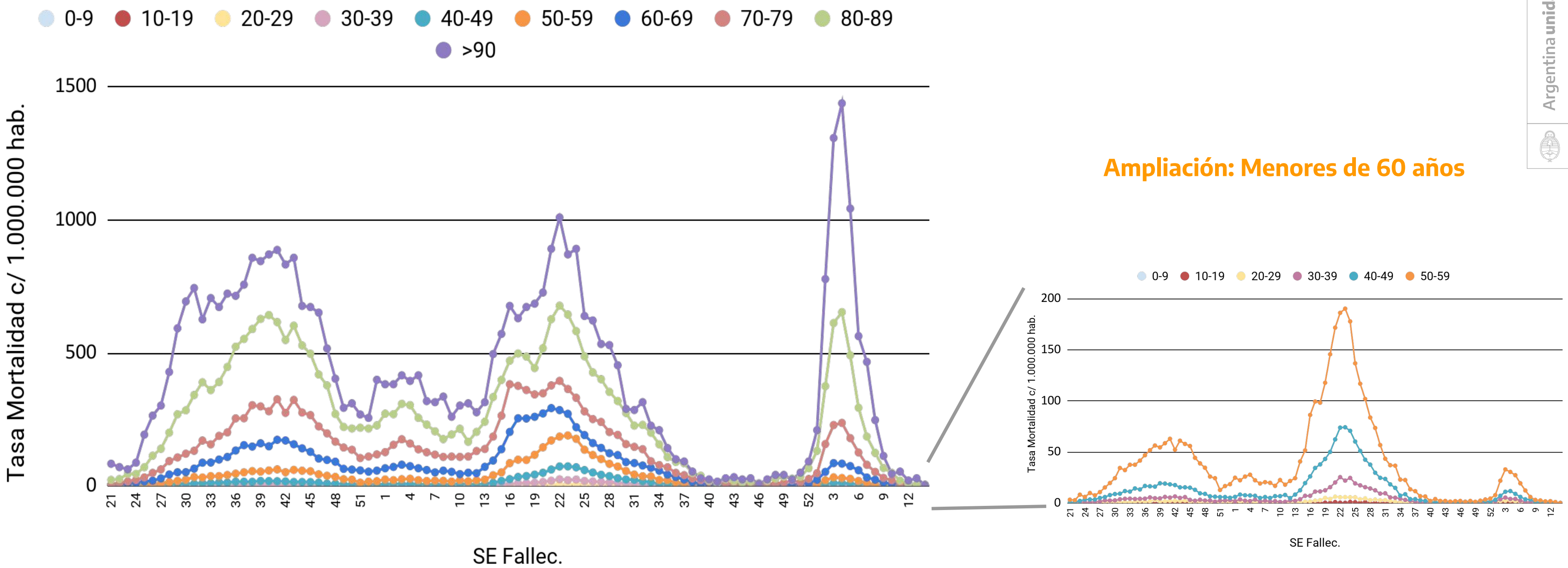
Fallecidos 2020

- Letalidad \approx 2,8% (3,2% en varones y 2,3% en mujeres).
- Letalidad = 0,6% en menores de 60 años y 15,9% en 60 años y más.
- El 83% de los fallecidos tenían 60 años o más.
- El 58% de los fallecidos son varones.
- Promedio de edad = 72 años

*Se excluyen casos que no cuentan con dato de edad.

Fuente: Dirección Nacional de Epidemiología e Información Estratégica con datos extraídos del SNVS 2.0

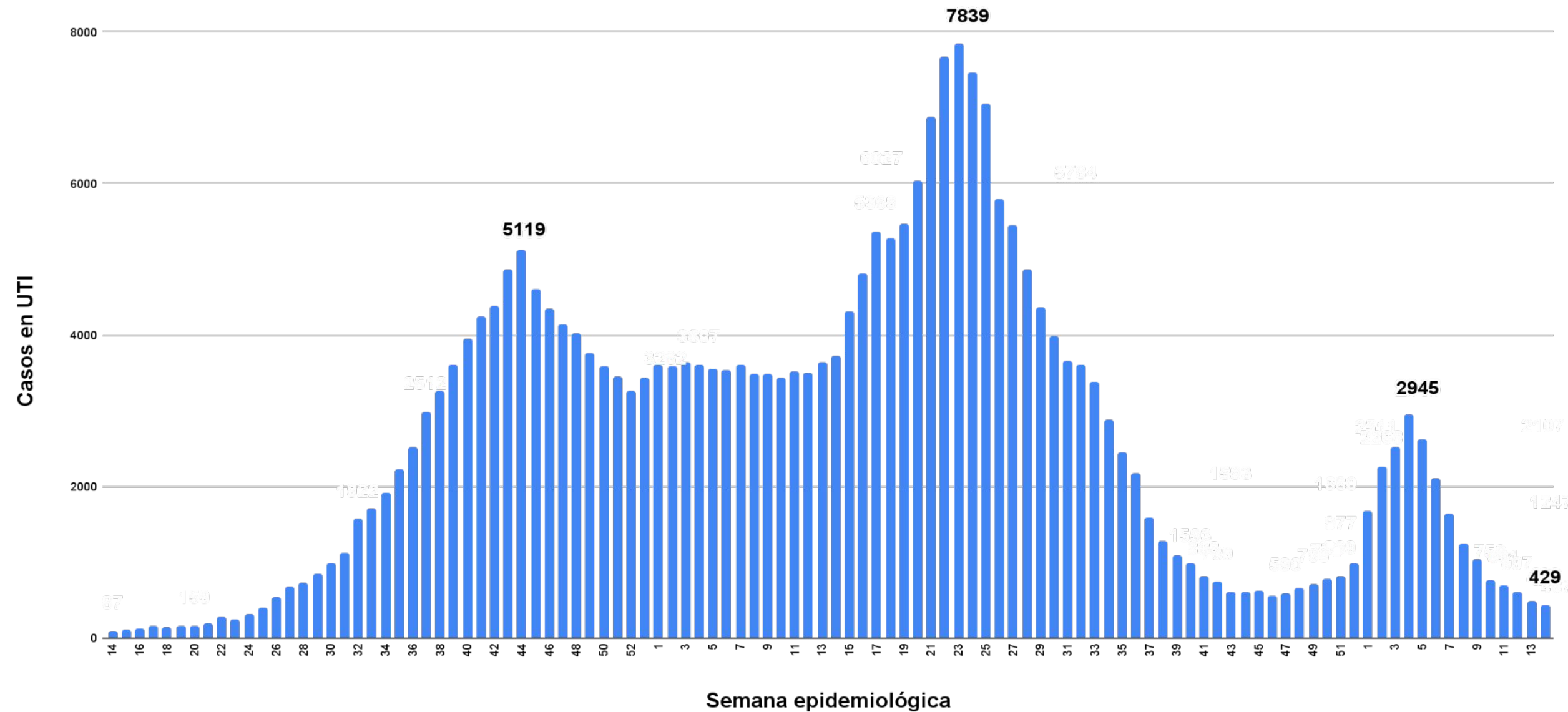
Tasas específicas de mortalidad por grupo etario por 1 millón de habitantes, según SE de fallecimiento. Total país a SE 14/22. N=128.195*



Luego del pico en las tasas de mortalidad registrado durante las SE 3 y 4 del año en curso, se observa un descenso en las últimas SE.

*Se excluyen casos que no cuentan con dato de edad y de la SE en curso.
Fuente: Dirección Nacional de Epidemiología e Información Estratégica con datos extraídos del SNVS 2.0

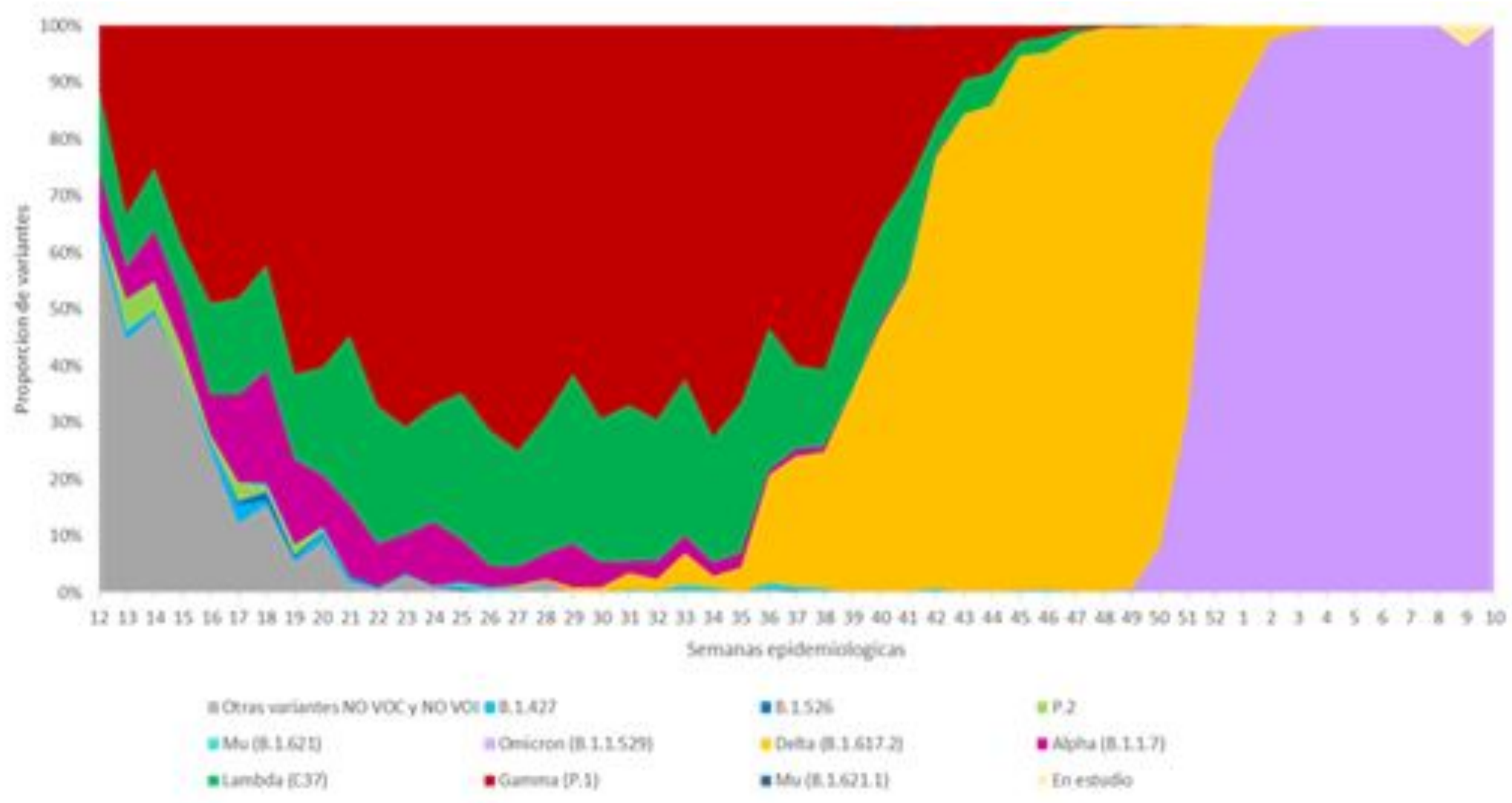
Pacientes en UTI reportados por las jurisdicciones, según semana epidemiológica. SE 14 (al 08/04). Argentina.



Semana	Total UTI	Variación %
45	617	2%
46	560	-9%
47	590	5%
48	657	11%
49	706	7%
50	779	10%
51	809	4%
52	977	21%
1	1,680	72%
2	2,268	35%
3	2,511	11%
4	2,945	17%
5	2,630	-11%
6	2,107	-20%
7	1,645	-22%
8	1,247	-24%
9	1,035	-17%
10	759	-27%
11	691	-9%
12	607	-12%
13	487	-20%
14	429	-12%



Distribución porcentual de variantes identificadas en no viajeros según SE de fecha de toma de muestra. SE12/2021- SE8/2022. Total país *



Según la información aportada al SNVS.2.0 por las diferentes Jurisdicciones del país, en la SE10 de 2022 el porcentaje de variante Ómicron en casos sin antecedente de viaje internacional ni relacionados con la importación se sitúa en un 100%.

Entre las SE07-SE10/2022 la distribución de variantes prioritarias entre las muestras estudiadas y registradas al SNVS.2.0 se caracteriza por la detección de la VOC Ómicron y representa un 100% en todas las regiones del país.

*Debido a los tiempos que conlleva el envío de las muestras para secuenciación, la labor de la técnica de secuenciación genómica hasta la obtención de resultados y el registro de los mismos al SNVS.2.0 el número de casos incorporados en las últimas semanas es aún escaso. Esto debe considerarse en la interpretación de la distribución temporal de la circulación de variantes.

Fuente: Dirección Nacional de Epidemiología e Información Estratégica con datos extraídos del SNVS 2.0

Argentina unida



Ministerio de Salud
Argentina