

Sala de Situación Nacional COVID-19 -Nuevo Coronavirus 2019 SE 10 Año 2021

Argentina unida



Ministerio de Salud
Argentina

Principales indicadores. 11/03

Casos confirmados

8.204

Nuevos

Fallecidos

134

Notificados 24 hs.

32,85%*

Porcentaje de positividad

2.177.898

Acumulados

53.493

Acumulados

4.465.787

Casos descartados

Los casos se analizan en función de la notificación realizada en el SNVS 2.0 según la provincia de residencia.

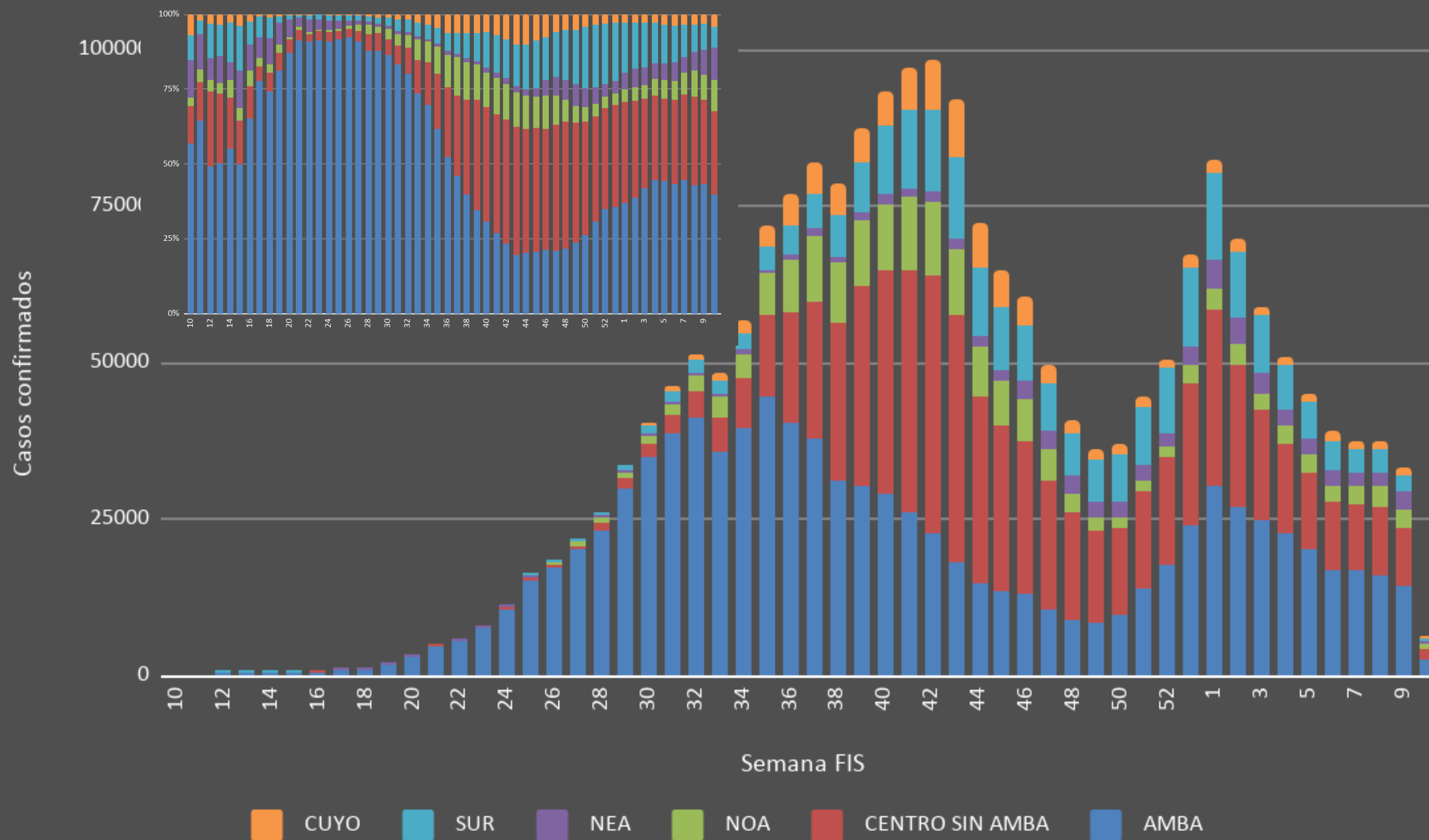
*% de casos positivos sobre el total de casos estudiados por laboratorio

Fuente: Dirección Nacional de Epidemiología e Información Estratégica con datos extraídos del SNVS 2.0

SITUACIÓN NACIONAL



Casos confirmados por semana epidemiológica de inicio de síntomas según región del país. SE 10/2021, Argentina



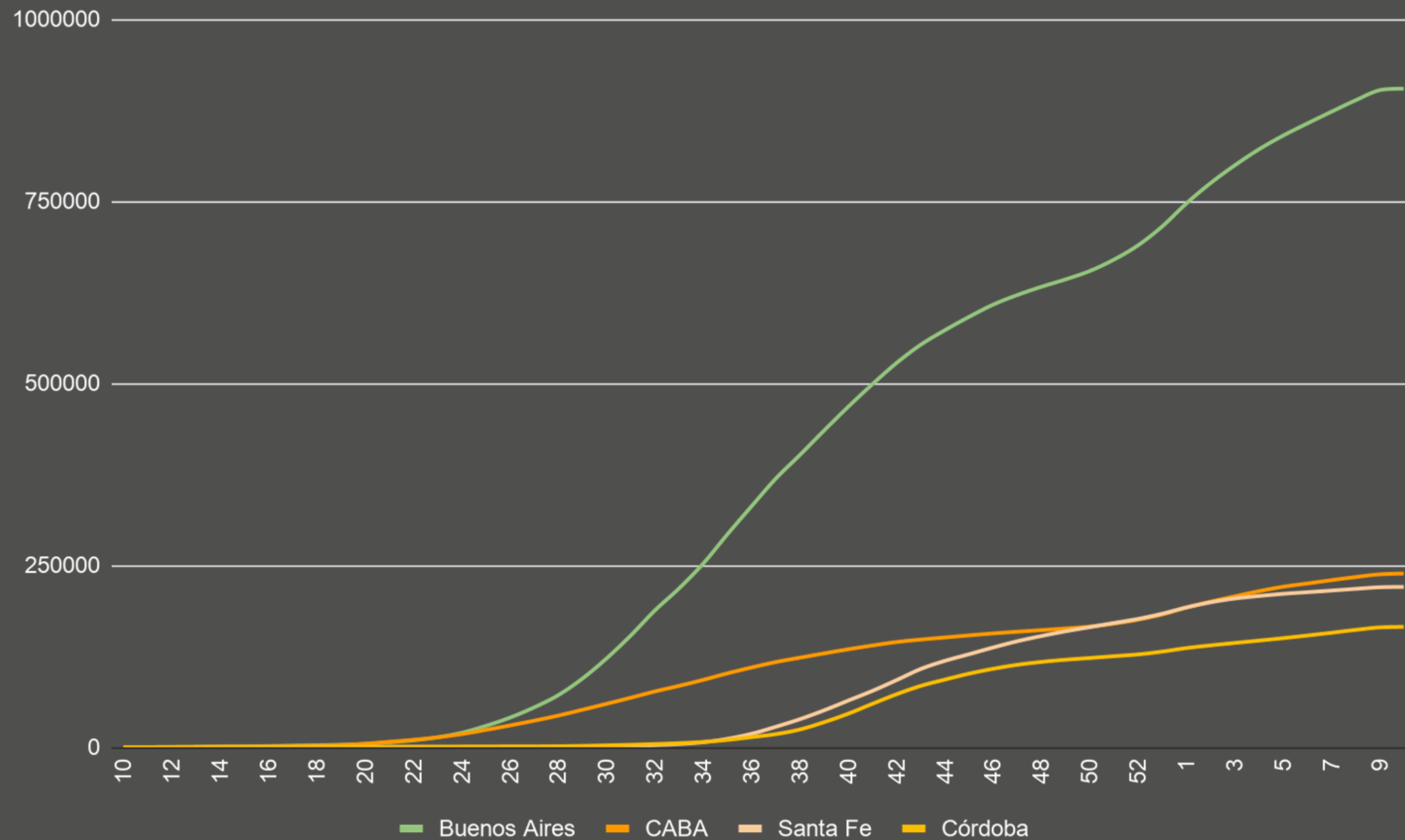
La SE 42 fue la semana con más casos, a partir de allí se observa un marcado descenso de casos hasta la SE 49 donde volvió a aumentar hasta la SE 1. A partir de allí, se observó un marcado descenso de casos, hasta la SE 6, donde comienza a verse una estabilización.

A la SE 9 los casos siguen la siguiente distribución:

- AMBA 43%
- Centro sin AMBA 28%
- Sur 9%
- NEA 8%
- NOA 8%
- Cuyo 4%

*Se muestran los datos por semana, la SE 10 aún está en curso.

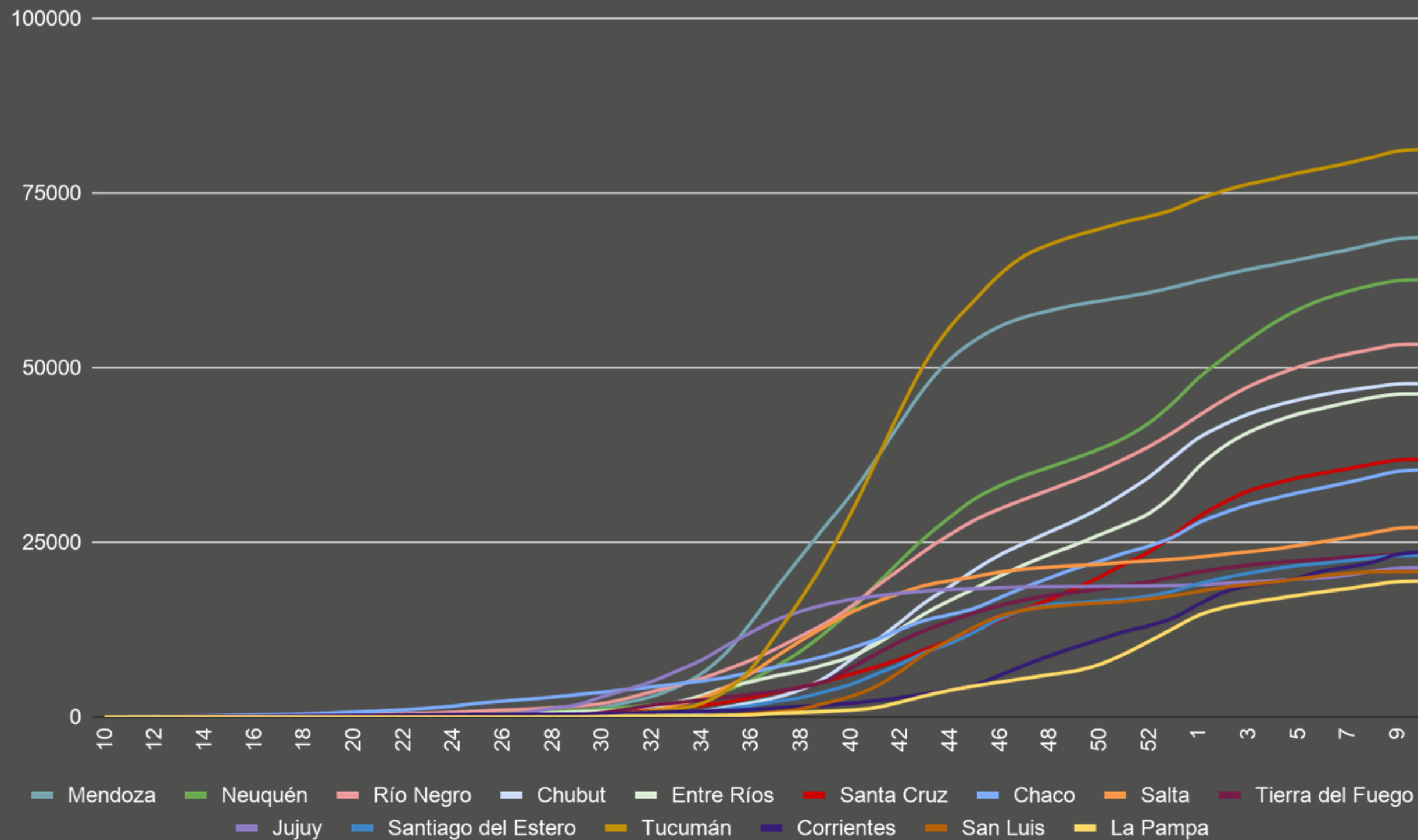
Casos confirmados acumulados según SE por FIS por jurisdicciones que presentan más de 100.000 casos confirmados. Argentina (10-03).



Jurisdicción	Casos Acumulados
PBA	902389
CABA	237485
Santa Fe	219717
Córdoba	164581



Casos confirmados acumulados según SE por FIS por jurisdicciones que presentan entre 17.000 y 100.000 casos confirmados. Argentina (10-03).



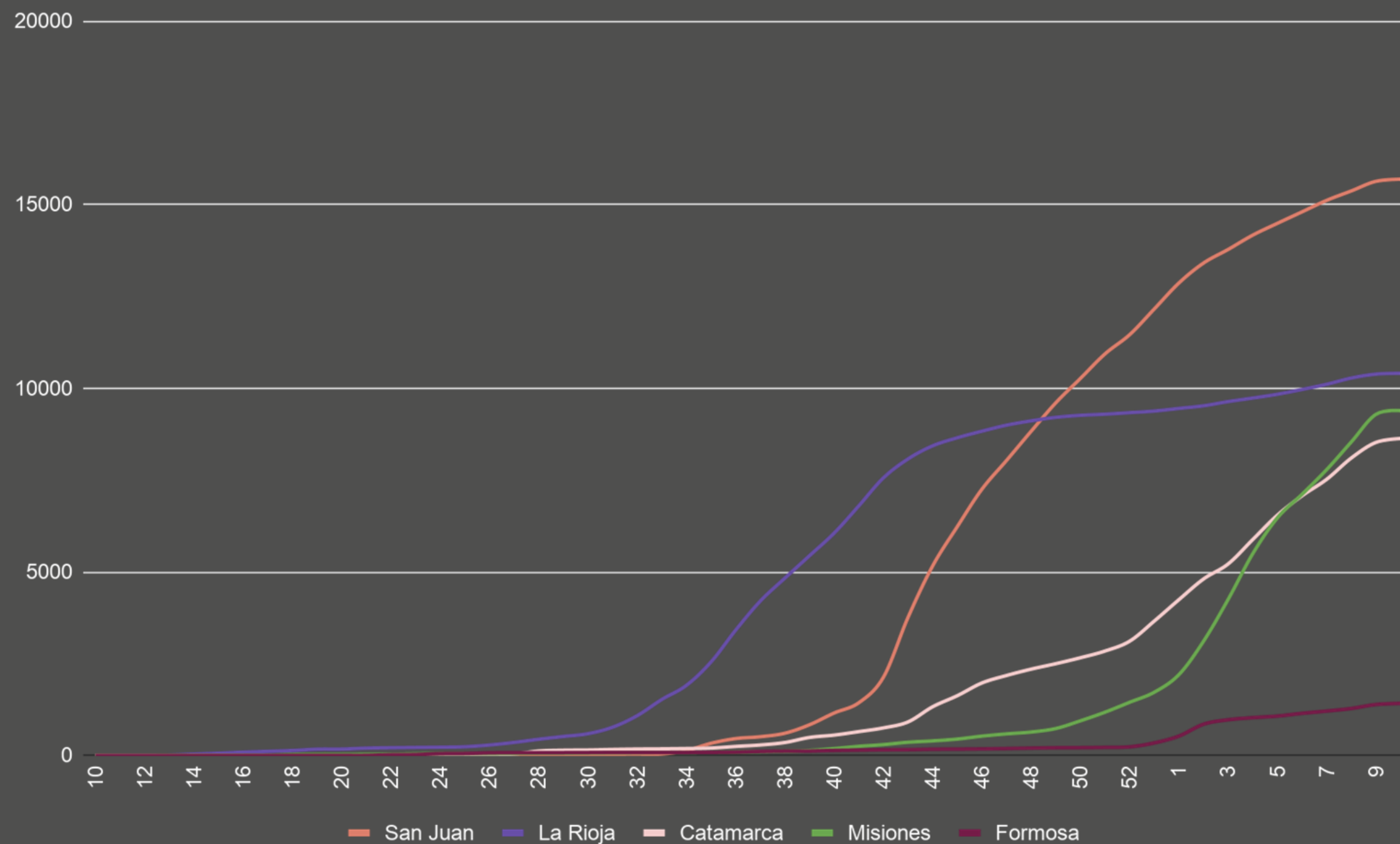
Jurisdicción	Casos Acumulados
Tucumán	81005
Mendoza	68433
Neuquén	62452
Río Negro	53285
Chubut	47660
Entre Ríos	46204
Santa Cruz	36771
Chaco	35156
Salta	26990
Corrientes	23265
Tierra del Fuego	23206
Santiago del Estero	23079
Jujuy	21290
San Luis	20796
La Pampa	19371

salud

Argentina unida

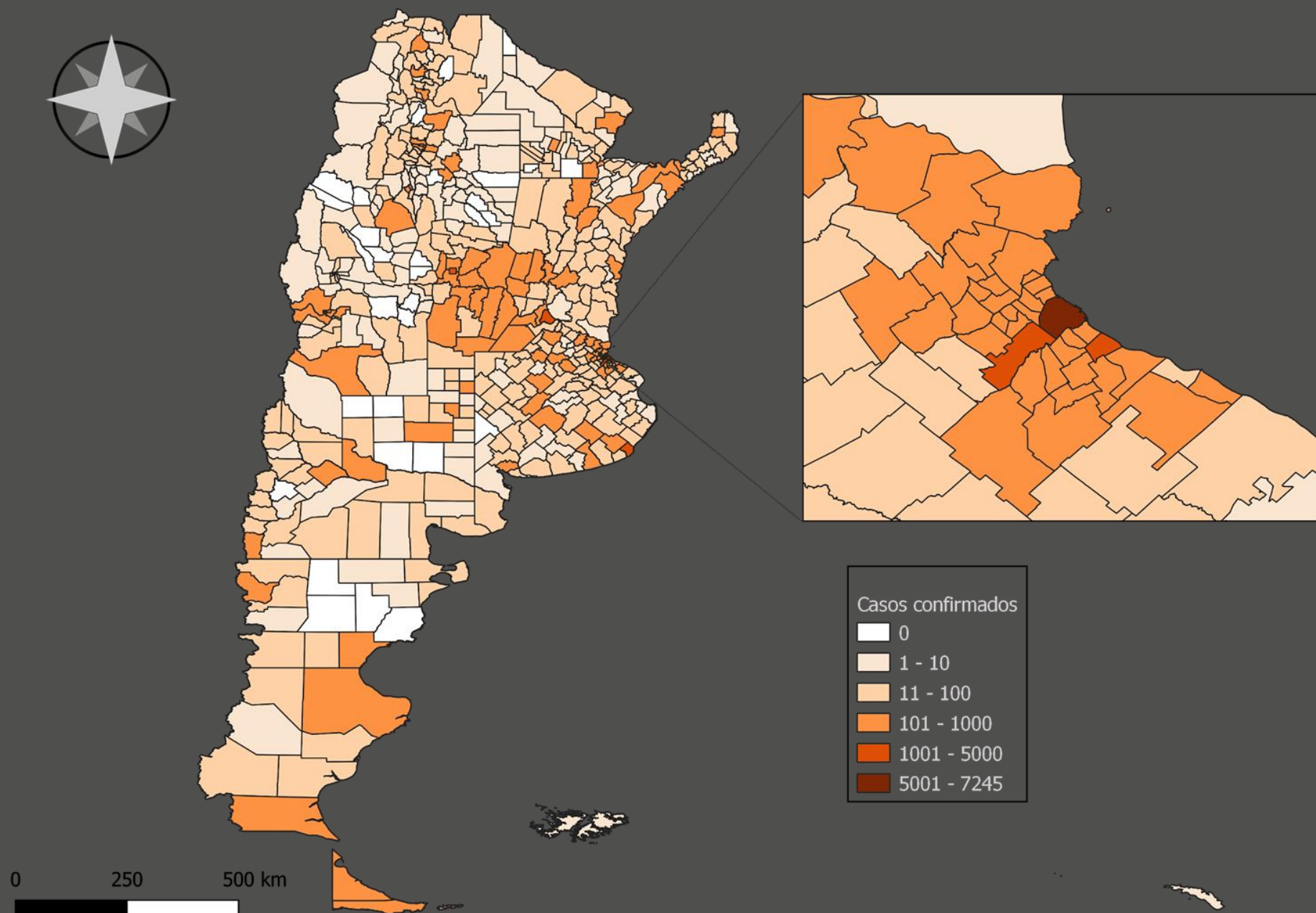


Casos confirmados acumulados según SE por FIS por jurisdicciones que presentan menos de 17.000 casos confirmados. Argentina (10-03).

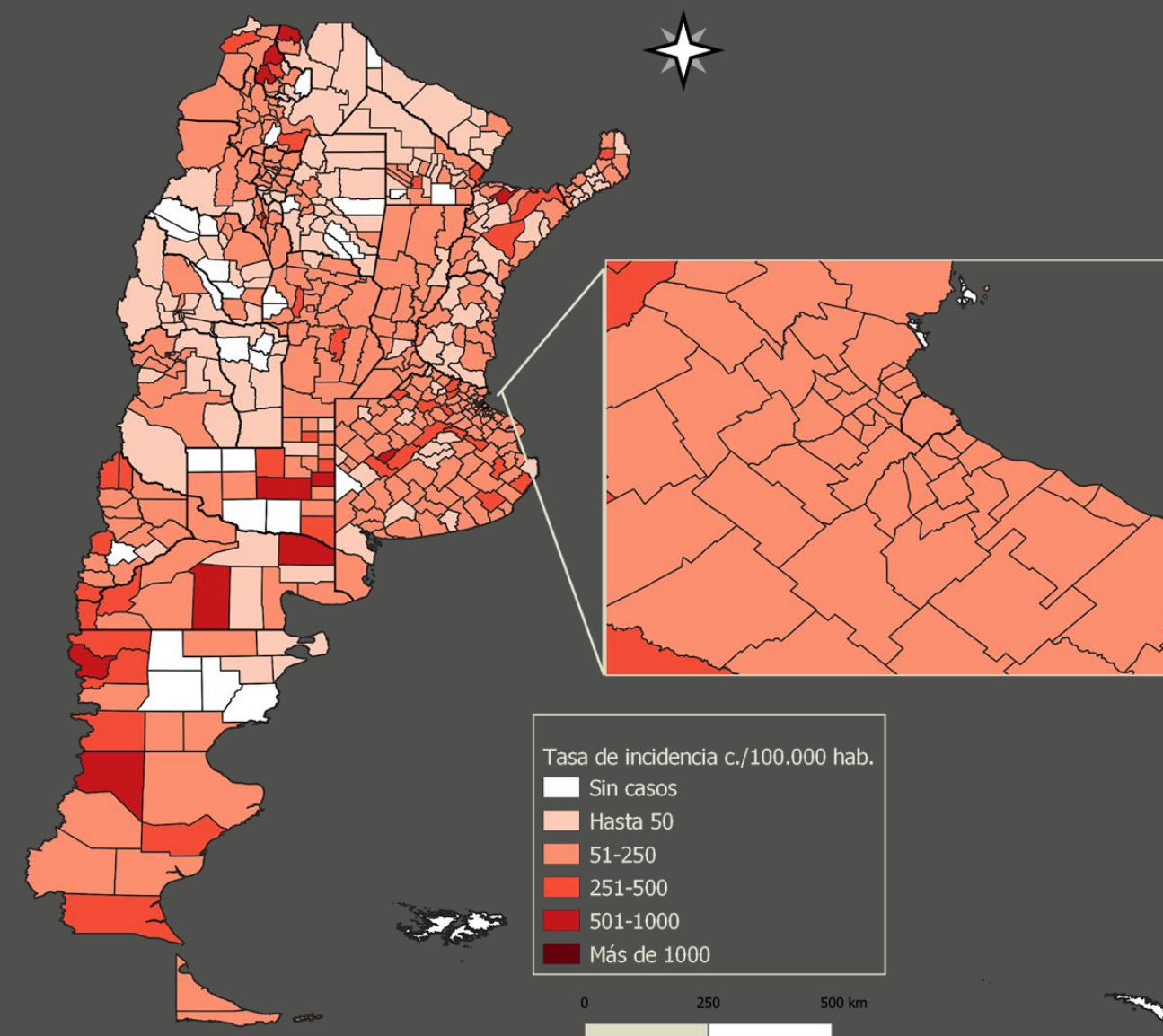


Jurisdicción	Casos Acumulados
San Juan	15631
La Rioja	10382
Misiones	9286
Catamarca	8523

Mapa : Casos confirmados de COVID-19 en los últimos 14 días (desde fecha de inicio de síntomas) por departamento de residencia. Argentina.



Mapa : Tasa de incidencia de COVID-19 en 14 días por departamento de residencia, según fecha de inicio de síntomas. Argentina.



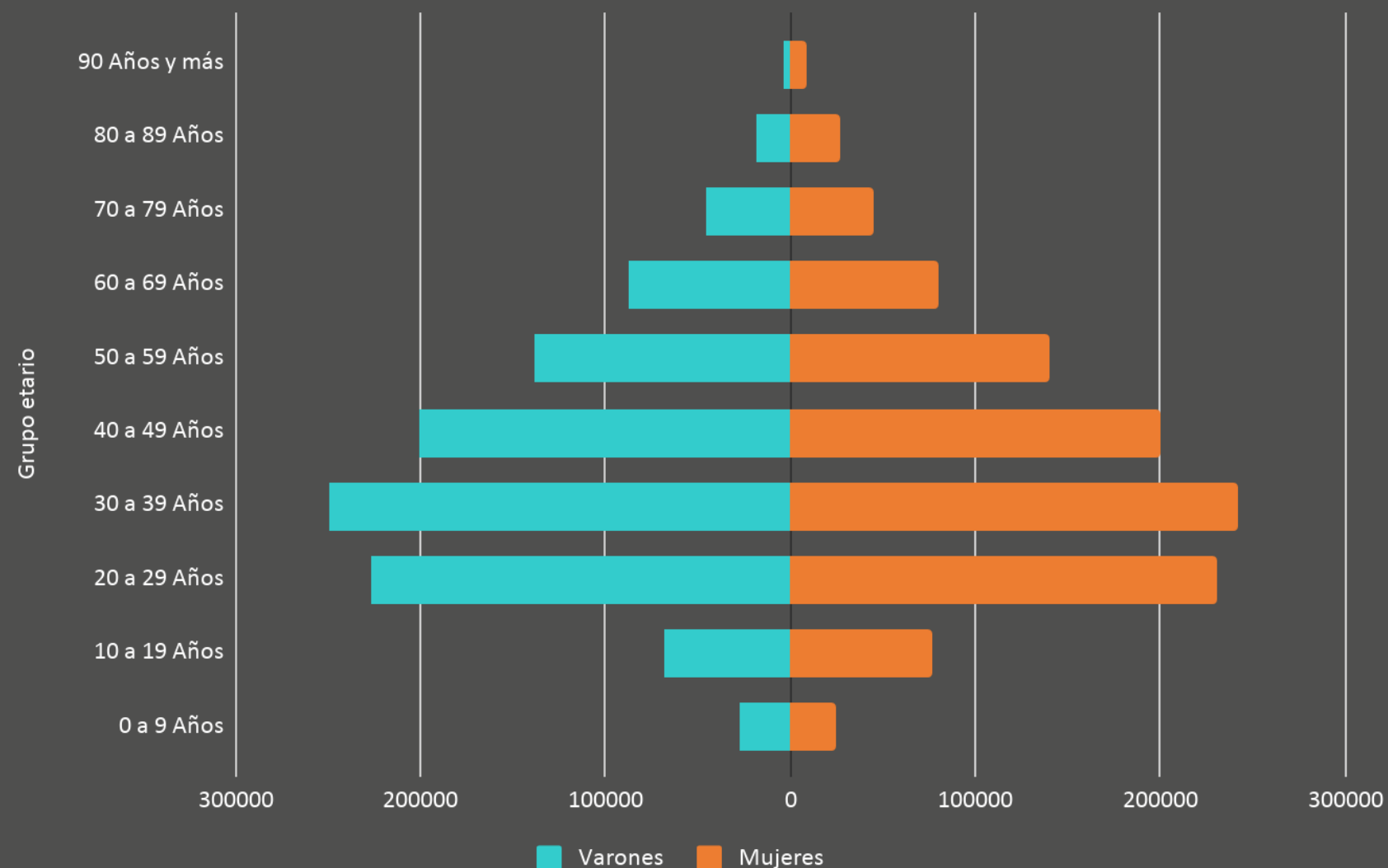
Actualización 10/03. N= 60.197

Deptos con más casos últimos 14 días: Caba, Cordoba capital, Rosario, en Bs As: La matanza, Gral Pueyrredon, Quilmes, La Plata.

Fuente: Dirección Nacional de Epidemiología e Información Estratégica con datos extraídos del SNVS 2.0

SITUACIÓN NACIONAL

Casos confirmados por sexo y grupo etario. SE 10/2021 Argentina.



Casos confirmados y tasas específicas c/ 100.000 hab. por grupo etario. SE 10/2021, Argentina.

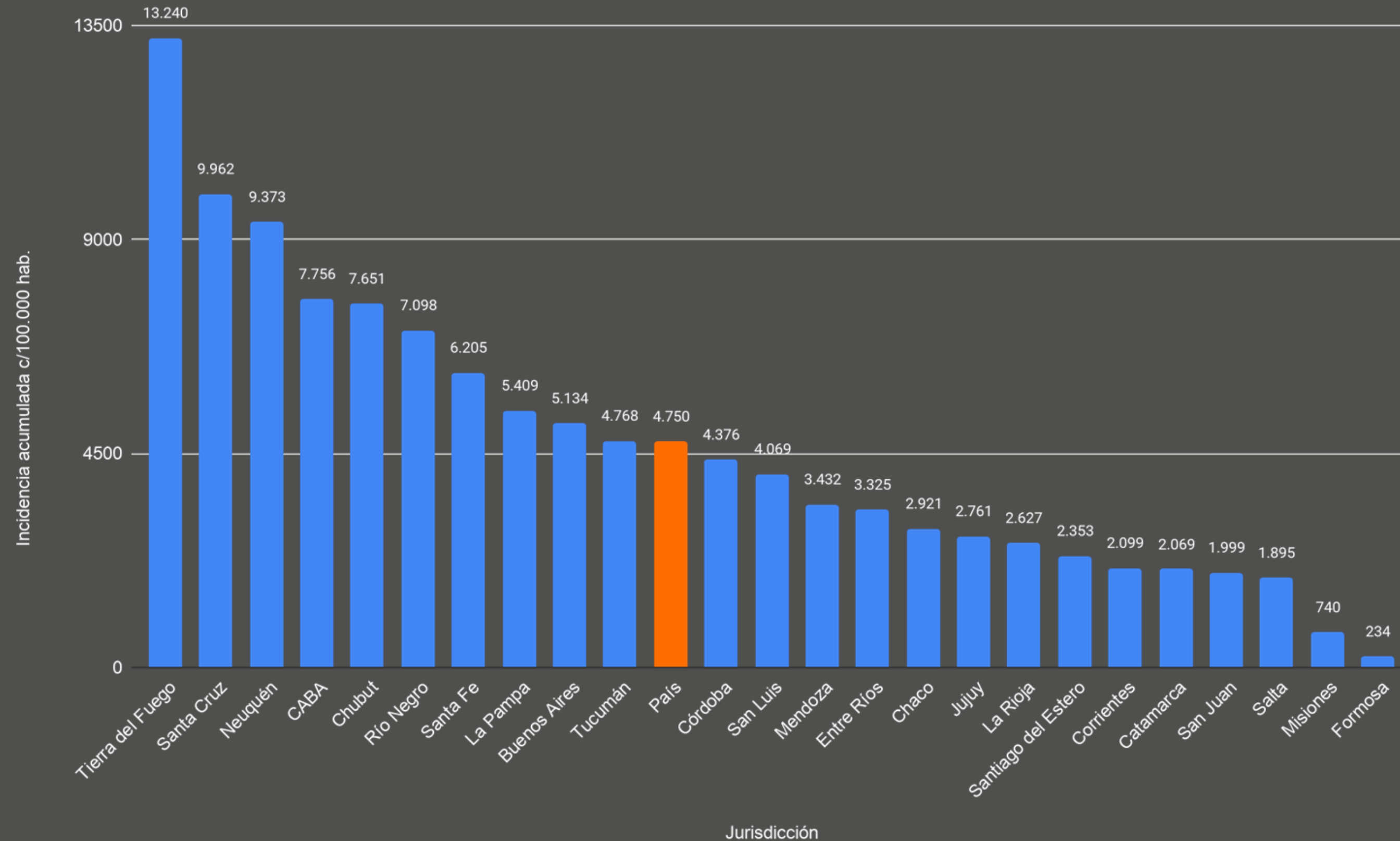


La distribución de casos confirmados según sexo y edad se mantiene sostenida en el tiempo, el 49,7% es masculino y 50,3% femenino. Se observa una tasa mayor en las poblaciones adultas, siendo las más bajas las del grupo de de 0 a 19 años

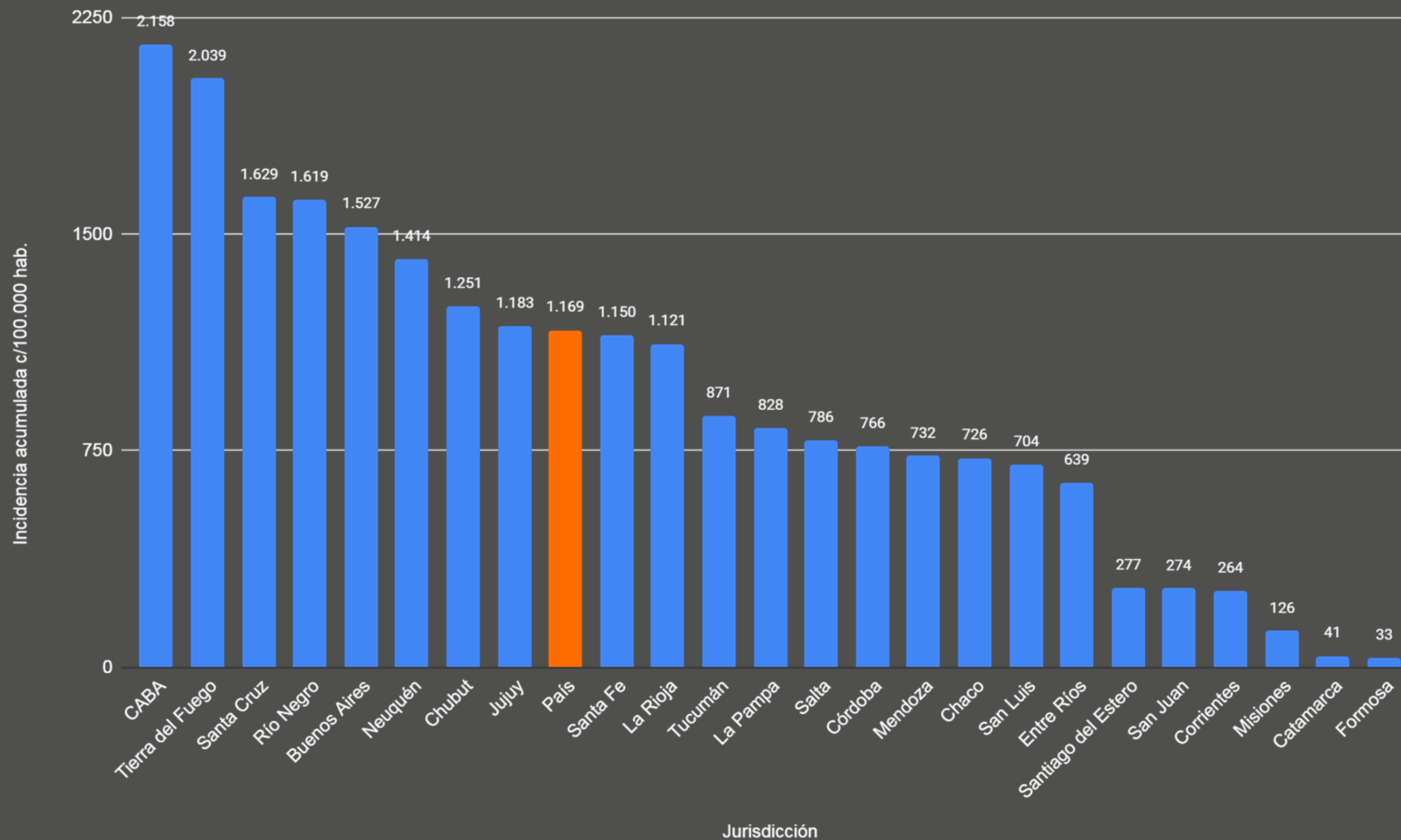
No incluyen los casos que no contaban con el dato de sexo y/o edad

Fuente: Dirección Nacional de Epidemiología e Información Estratégica con datos extraídos del SNVS 2.0

Incidencia acumulada cada 100.000 habitantes por jurisdicción de residencia. Argentina (10-3).



Tasa de mortalidad por 1.000.000 de habitantes por jurisdicción de residencia. Argentina (10-3).



Severidad de la enfermedad

3.438

Casos confirmados COVID internados en UTI

54,5%

% ocupación gral. de camas UTI

2,5%

Letalidad

Pacientes recuperados

6.822

Nuevas altas

1.968.462

Altas totales

90,3%

Porcentaje de pacientes recuperados

Pacientes activos

155.943

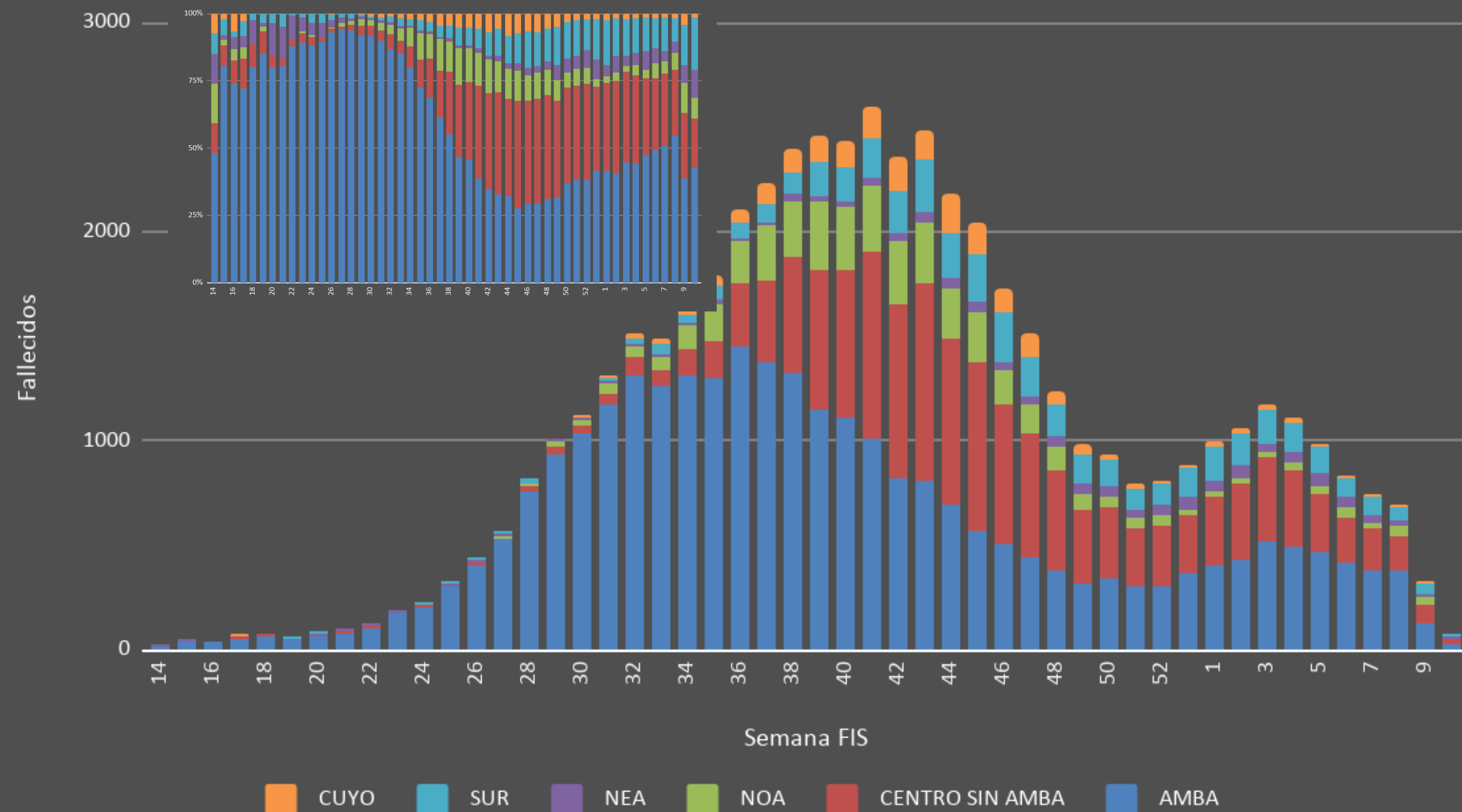
7,2%

Porcentaje de pacientes activos por COVID

Información al 11/03

MORTALIDAD

Fallecidos confirmados por semana de fallecimiento según región del país. SE 10/2021. Argentina



A la SE 9 los casos siguen la siguiente distribución:

- AMBA 39%
- Centro sin AMBA 25%
- Sur 15%
- NEA 7%
- NOA 11%
- Cuyo 4%

El mayor porcentaje de fallecidos se encuentra en la región Centro (en el AMBA principalmente). A partir de la SE 28, donde llega al 94%, se puede observar el aumento proporcional de personas fallecidas en otras regiones, destacándose la región centro sin AMBA (siguiendo el mismo comportamiento que la distribución de casos confirmados). Además puede observarse que el pico fue en la SE 41 y a partir de allí comienza a descender hasta la SE 51 donde comenzó a incrementarse en consecuencia del aumento de los casos en las semanas previas para luego reanudar el descenso a partir de la SE 3 del 2021.

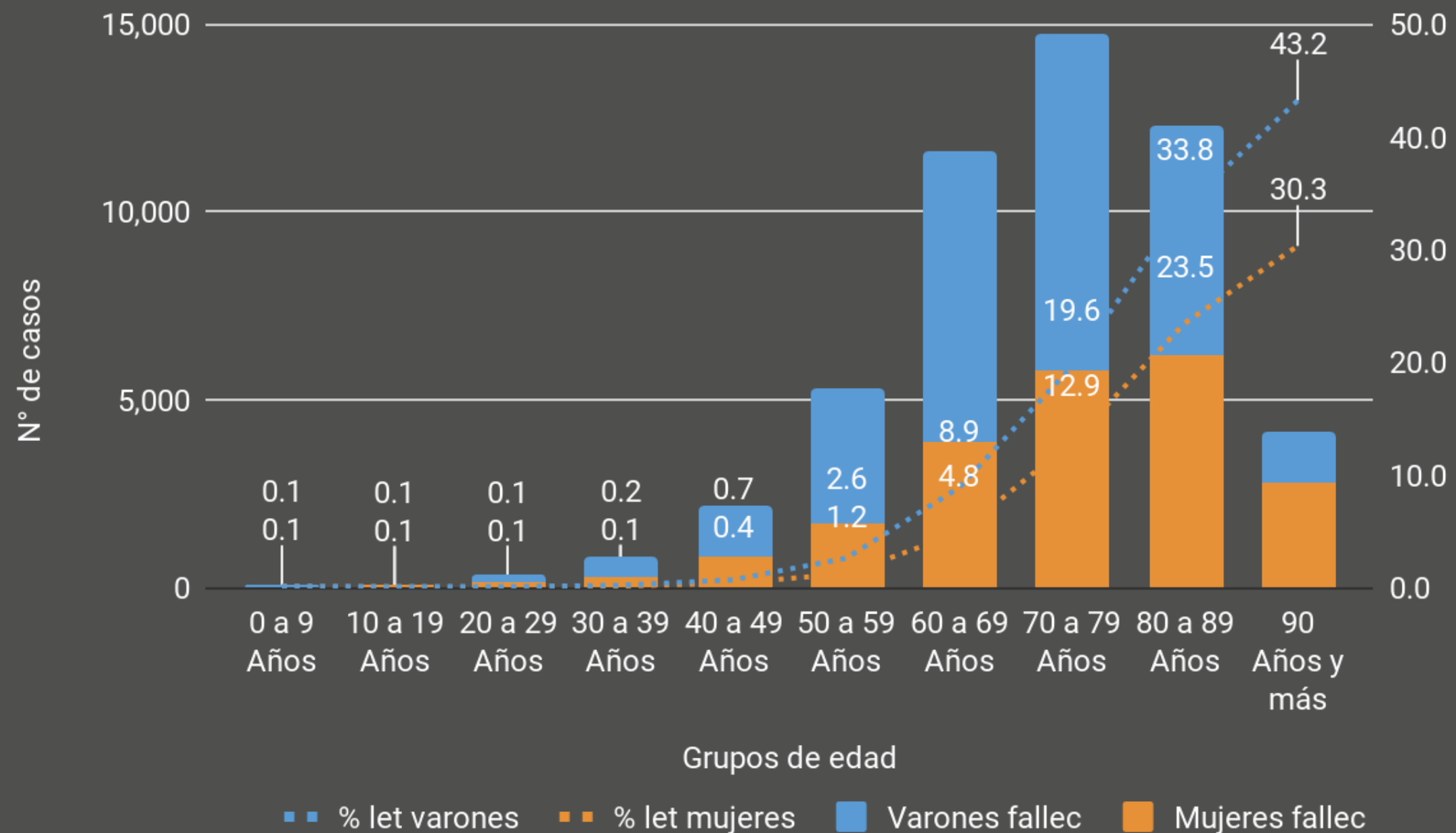
*Se muestran los datos por semana, la SE 10 aún está en curso.

Fuente: Dirección Nacional de Epidemiología e Información Estratégica con datos extraídos del SNVS 2.0



MORTALIDAD

Distribución de fallecidos con diagnóstico confirmado de COVID-19 y letalidad por sexo y grupo de edad. Total País, 10/03/2021.



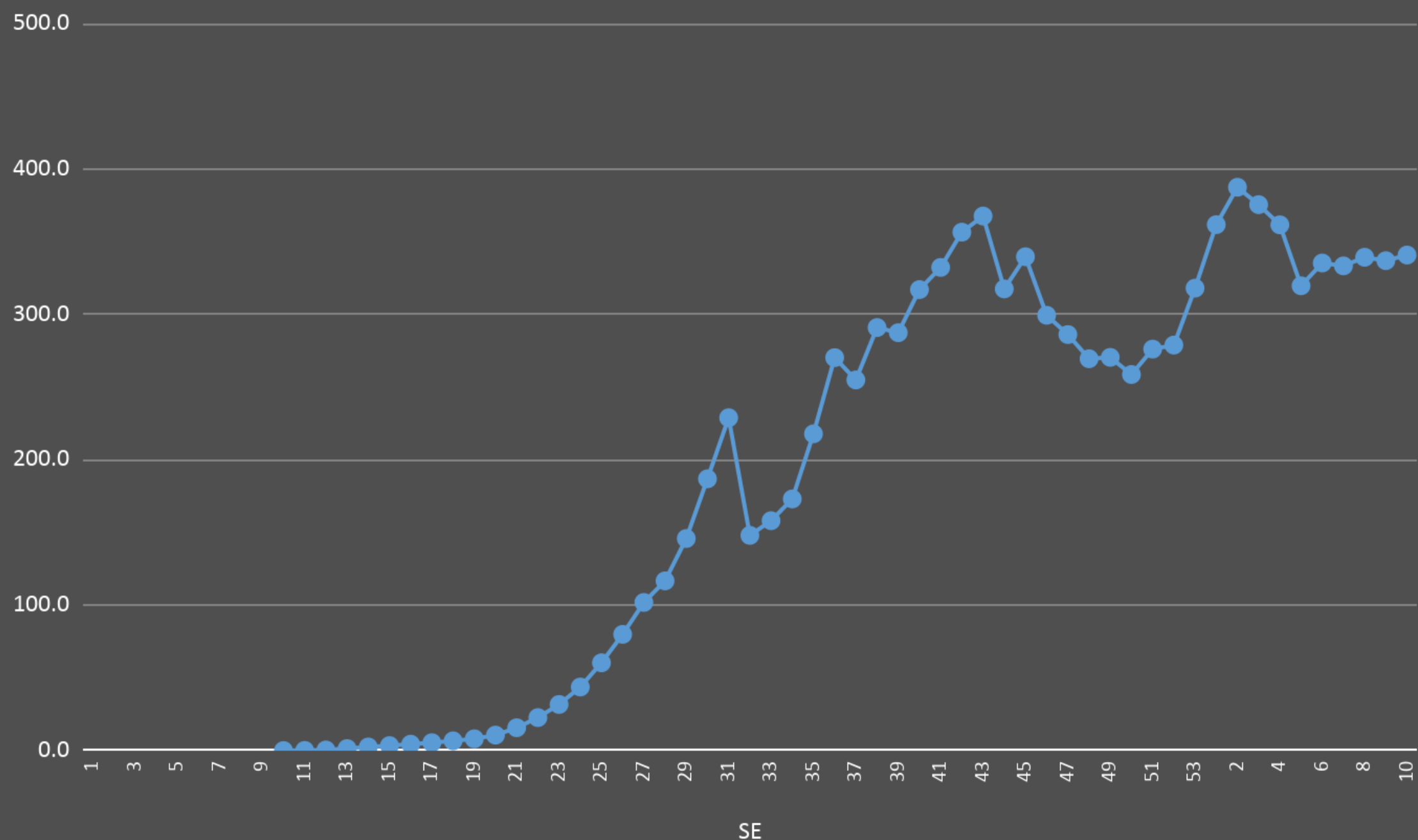
El grupo de edad más afectado, continúa siendo el de 60 años y más, aumentando las tasas de letalidad conforme aumenta la edad, y acentuándose la proporción de fallecidos en hombres más que en mujeres. El 83% de los fallecidos, correspondió a personas de 60 años y más, mientras que sólo el 14,7% de los casos confirmados, corresponde a este grupo de edad.

*El N corresponde al total de fallecidos desde el inicio de la pandemia y solo incluye los casos que cuentan con el dato de sexo y edad.

Fuente: Dirección Nacional de Epidemiología e Información Estratégica con datos extraídos del SNVS 2.0

EVOLUCIÓN DE CASOS

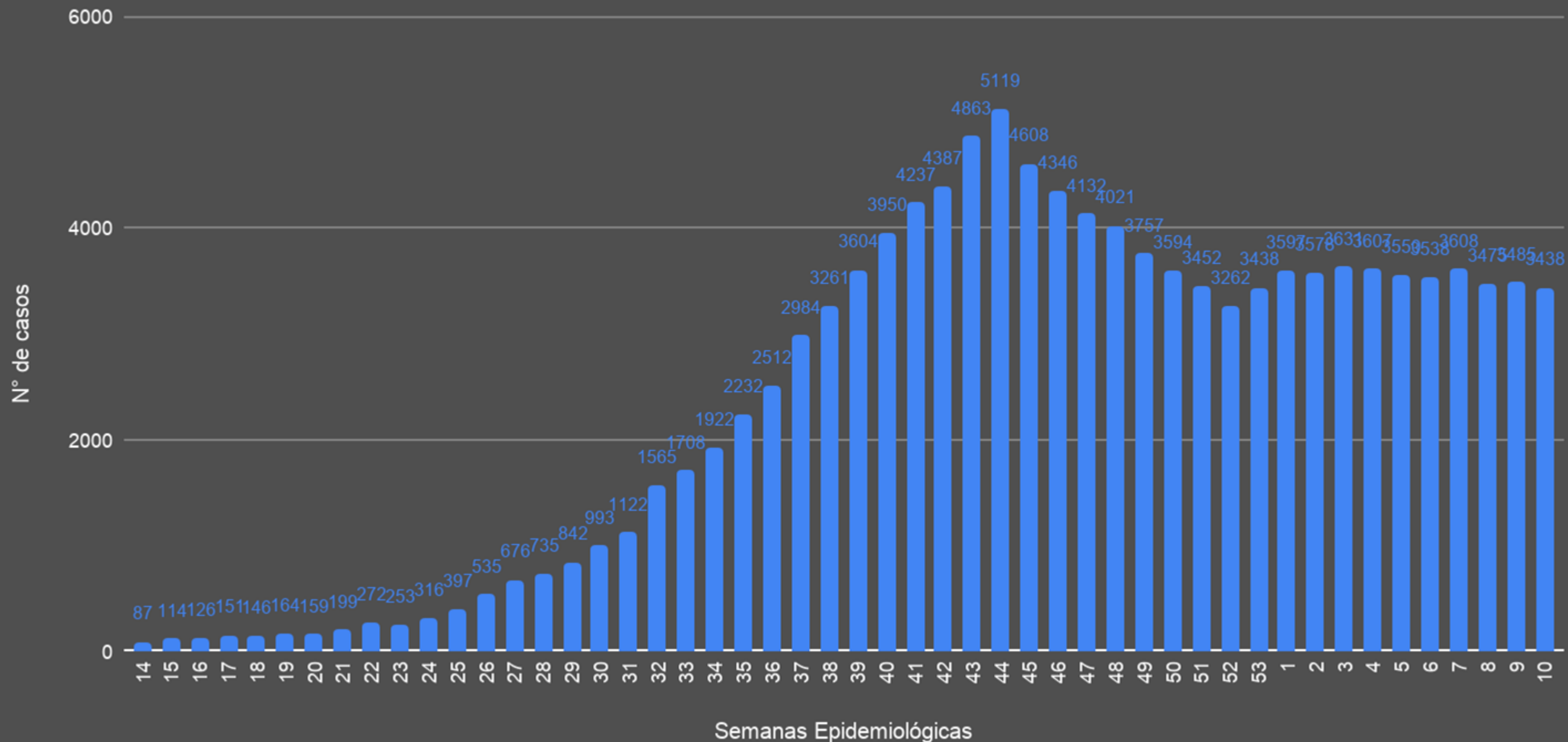
Tasa de casos activos c/100.000 habitantes, por semana epidemiológica.



La tasa de casos activos se mantuvo en ascenso hasta la hasta la SE 2 del 2021 donde fue de 387,5 cada 100 mil habitantes, superando el valor de la SE 43, 367,8 c/100.000 hab.

A partir de allí se observa un marcado descenso hasta la SE 5 y luego comienza a estabilizarse en las últimas semanas.

Pacientes en UTI reportados por las jurisdicciones, según semana epidemiológica. SE 9 (al 11/03) Argentina.

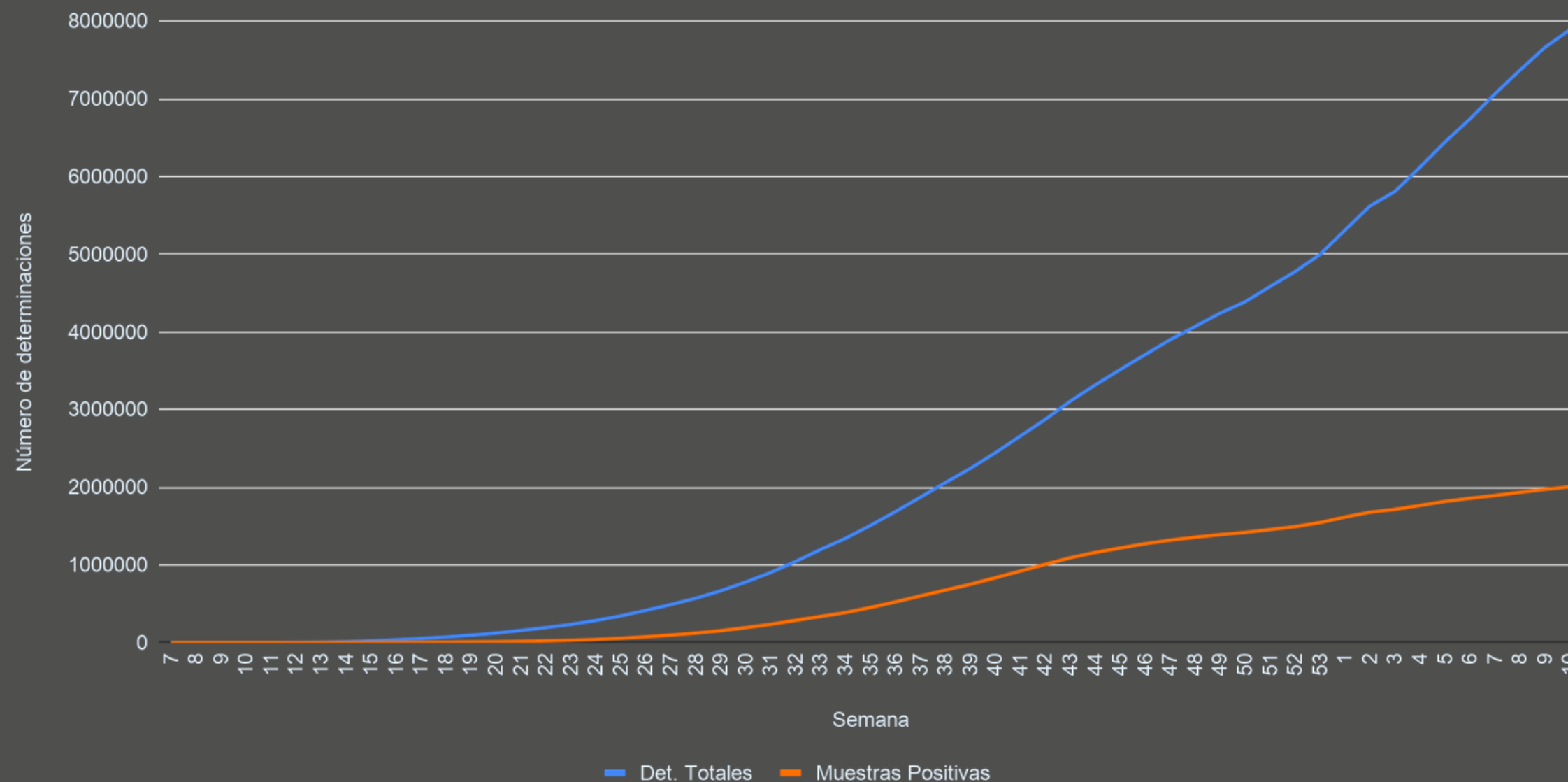


La SE 44 fue el pico de pacientes en UTI, a partir de allí se observa un descenso que llegó hasta la SE 52. A partir de allí, se observa cierta estabilidad hasta la actualidad.

A la SE 10 del 2021 se reportaron 3.438 personas en UTI.

Capacidad diagnóstica

Determinaciones totales y positivas por SE. Total país. SE 10



- Desde el inicio del brote se realizaron 7.887.278 estudios para esta enfermedad.
- Equivale a 173.817 muestras por millón de habitantes.

*Incluye a todos los estudios realizados ante la sospecha de casos. También los registros realizados (de notificación no obligatoria) en situaciones especiales en personas asintomáticas que se han notificado al sistema de vigilancia de la salud. No se incluyen test serológicos en estudios poblacionales.

**Se excluyen los casos confirmados por criterio clínico-epidemiológico.

A partir del día 17/3/20 empezaron a notificar laboratorios fuera del INEI ANLIS Malbrán. Las determinaciones positivas corresponden a muestras de diagnóstico y de seguimiento.

Fuente: Dirección Nacional de Epidemiología e Información Estratégica con datos extraídos del SNVS 2.0

Argentina unida



Ministerio de Salud
Argentina