



SEXTO ESTUDIO NACIONAL SOBRE CONSUMO DE SUSTANCIAS PSICOACTIVAS EN ESTUDIANTES DE ENSEÑANZA MEDIA 2014

Boletín N° 1
Patrones y magnitud del consumo:
diagnóstico a nivel país

Presidenta de la Nación
Cristina Fernández de Kirchner

**Secretaría de Programación para la Prevención de la
Drogadicción y la Lucha contra el Narcotráfico**

Secretario de Estado
Juan Carlos Molina

diciembre 2014

**SEXTO ESTUDIO NACIONAL SOBRE
CONSUMO DE SUSTANCIAS PSICOACTIVAS
EN ESTUDIANTES DE ENSEÑANZA MEDIA
2014**

Boletín N°1

**Patrones y magnitud del consumo:
diagnóstico a nivel país**

CONTENIDO

1. Introducción.....	7
2. Metodología.....	9
3. Patrones y magnitud del consumo de consumo de sustancias piscoactivas: diagnóstico a nivel país.....	19
4. Nuevos consumos durante el último año: análisis de la tasa de incidencia anual.....	39
5. Análisis de tendencias a nivel país (2009-2014): variaciones en el último quinquenio.....	49
6. Conclusiones.....	66
7. Síntesis de resultados según sustancia.....	70
ANEXO 1. Coordinadores por provincia	75
ANEXO 2. Diseño de la muestra.....	76
ANEXO 3. Prevalencias con intervalos de confianza.....	81

1 INTRODUCCIÓN

Este boletín es la primera de una serie de entregas en las que se analizan los resultados del VI Estudio Nacional sobre Consumo de Sustancias Psicoactivas en Estudiantes de Enseñanza Media realizado en el curso del año 2014. Inscrito en el objetivo de construir información rigurosa, útil y confiable que aporte al diseño, monitoreo y evaluación de políticas públicas, este estudio tiene como propósito estimar la magnitud y tipos de consumo de sustancias psicoactivas de adolescentes y jóvenes que asisten a establecimientos de enseñanza media en nuestro país desde una perspectiva que reconozca las múltiples dimensiones de estos fenómenos y las heterogéneas maneras en que se configuran territorialmente.

A su vez, esta investigación forma parte del Sistema Interamericano de Datos Uniformes, por lo que se siguen los lineamientos sugeridos por organismos multilaterales como la CICAD/OEA y ONUDD garantizando la comparabilidad de estos datos con estudios previos realizados en nuestro país y con los realizados en otros países de la región.

Entendiendo como prioridad el desarrollo de estrategias federales e intersectoriales para la producción de información estadística, la realización de este estudio articuló el trabajo del Observatorio Argentino de Drogas de la SEDRONAR, la Universidad Nacional de Rosario, la Universidad Nacional de Córdoba y las áreas de drogas provinciales a través de sus observatorios o, en caso de que no lo hubiera, de referentes designados por sus autoridades. A lo largo de la investigación, junto a los equipos de SEDRONAR y las Universidades, trabajaron 24 coordinadores provinciales y aproximadamente 125

encuestadores a lo largo de todo el territorio nacional.

Conceptualmente, el análisis de datos de esta investigación se inscribe en el paradigma propuesto por la SEDRONAR desde diciembre de 2013. En este sentido, nuestro objetivo es comprender a los adolescentes escolarizados como sujetos históricos inmersos en condiciones de vida particulares antes que como meros “consumidores” de una u otra sustancia psicoactiva. Frente a las explicaciones causales o deterministas del consumo de sustancias, se busca poner en juego un análisis que permita identificar contextos de vulnerabilidad específicos, reconociendo a los jóvenes como actores sociales con capacidad de acción y atendiendo a la manera en que reflexionan sobre sí mismos, sobre la relación con sus pares, su familia, la escuela, sus deseos y problemas.

Como se planteó al comienzo, en este boletín se presentan los resultados sobre patrones y magnitud del consumo a nivel nacional. Es objetivo de esta primera publicación delinear los grandes trazos del escenario general del consumo de sustancias psicoactivas en estudiantes de escuelas secundarias del país. En este sentido, se sugiere complementar la interpretación de la información presentada en este boletín con las siguientes publicaciones en las que se profundizará en el análisis de la situación de cada una de las provincias y regiones así como de las modalidades y tipos de consumo y otras dimensiones de la vida de los adolescentes escolarizados.

2 METODOLOGÍA

DISEÑO DE INVESTIGACIÓN

El Estudio Nacional sobre Consumo de Sustancias Psicoactivas en Estudiantes de Enseñanza Media es una investigación de carácter cuantitativo que propone como estrategia la implementación de un cuestionario estructurado, autoadministrado, anónimo y voluntario. La cobertura alcanza al total del país y los datos obtenidos tienen representatividad nacional y provincial.

OBJETIVOS

OBJETIVO GENERAL.

Estimar la magnitud y características del consumo de sustancias psicoactivas en estudiantes de enseñanza media, tanto a nivel nacional como provincial, garantizando la comparabilidad de la información obtenida con los estudios nacionales realizados anteriormente.

OBJETIVOS ESPECÍFICOS

- Estimar las prevalencias de vida, año y mes de consumo de sustancias psicoactivas en la población seleccionada;
- Analizar las modalidades y formas de consumo de sustancias psicoactivas;
- Caracterizar socio-demográficamente a los estudiantes de enseñanza media;
- Analizar aspectos relativos a la vida cotidiana, la vida en familia, las relaciones sociales, los espacios de ocio y la vida escolar de los

estudiantes de enseñanza media;

- Estimar tendencias temporales en el consumo tomando como insumo los resultados de estudios anteriores.

POBLACIÓN

La población bajo estudio son los estudiantes de enseñanza media. Por las características del estudio, se seleccionaron los alumnos que cursan el 8vo, el 10mo y el 12avo año de estudios en escuelas públicas y privadas de todo el país.

En cada provincia se seleccionó una muestra representativa mediante un sorteo aleatorio utilizando como marco el listado oficial de instituciones provisto por el Ministerio de Educación de la Nación.

TRABAJO DE CAMPO

La organización y supervisión del trabajo de campo estuvo a cargo del equipo técnico de la SEDRONAR, mientras que la coordinación fue asignada a dos universidades nacionales. El equipo de la Universidad Nacional de Córdoba coordinó el trabajo de campo en las provincias de Catamarca, Córdoba, Chubut, La Pampa, La Rioja, Mendoza, Neuquén, Río Negro, San Juan, San Luis, Santa Cruz, Tierra del Fuego y Tucumán. Por otro lado, el equipo de la Universidad Nacional de Rosario coordinó el relevamiento en la Ciudad Autónoma de Buenos Aires y las provincias de Buenos Aires, Corrientes, Chaco, Entre Ríos, Formosa, Jujuy, Misiones, Salta, Santa Fe y Santiago del Estero.

Para llevar a cabo el relevamiento en cada provincia, se solicitó a los responsables de las áreas provinciales de drogas o a los referentes de los observatorios provinciales que designaran a un coordinador que pudiera llevar a cabo las tareas vinculadas al estudio dentro de su jurisdicción.

En abril de 2014 se organizó una reunión general de capacitación en la sede

de SEDRONAR en la Ciudad de Buenos Aires a la que asistieron los referentes de cada una de las provincias y los responsables de las Universidades Nacionales de Rosario y de Córdoba. En esta reunión participaron también el equipo que coordinó el estudio por parte de la SEDRONAR y autoridades de la Secretaría. La jornada estuvo organizada en tres partes:

- » Marco conceptual general que orienta las acciones de la Secretaría. Principales líneas de investigación del Observatorio Argentino de Drogas.
- » Lineamientos de la investigación. A fin de garantizar los principios básicos de confiabilidad y validez de la investigación, el equipo de la SEDRONAR estableció pautas generales para el desarrollo del trabajo de campo. A saber: requisitos de la selección de encuestadores, estrategias para establecer contacto con cada una de las escuelas, pautas para seleccionar los cursos a encuestar en cada establecimiento, modos de presentación del estudio a los estudiantes en el aula, métodos para garantizar el anonimato, forma de llenado de las planillas de organización y estructura general del cuestionario.
- » Organización de dos grupos de trabajo con los responsables de cada Universidad y los coordinadores de las provincias de su región para determinar las particularidades de la organización y comunicación de su equipo.

Los coordinadores provinciales fueron los responsables de seleccionar y capacitar a los encuestadores y de organizar el trabajo de campo con la aprobación de las Universidades responsables y según los criterios impartidos por el equipo de SEDRONAR. La cantidad de encuestadores fue definida en forma conjunta y estuvo sujeta a las características de cada provincia. Estas tareas, relacionadas con la conformación y la capacitación de los equipos de trabajo y la elaboración y la distribución de los materiales y listados de escuelas, fueron llevadas a cabo en una instancia previa al relevamiento. En esta etapa también se gestionaron las autorizaciones de los Ministerios o Secretarías de Educación locales necesarias para poder ingresar a los establecimientos.

En la etapa de relevamiento, las actividades principales fueron: establecer contacto con las autoridades de cada colegio, responder todo tipo de dudas o consultas, y coordinar la implementación del trabajo de campo. Una vez que todos estos pasos previos estuvieron satisfechos, los encuestadores procedieron a realizar su tarea en los cursos establecidos (un promedio de tres cursos por institución), donde los estudiantes fueron invitados de manera voluntaria y anónima a contestar la encuesta de manera auto-administrada.

El trabajo de campo fue supervisado tanto por las Universidades Nacionales responsables como por el equipo de SEDRONAR mediante el acompañamiento a algunos encuestadores y la consulta telefónica a algunas de las instituciones educativas participantes.

Las Universidades de Córdoba y Rosario también tuvieron a cargo el proceso de digitalización de la información relevada. Para ello, cada institución diseñó y creó un software a través del cual realizó el ingreso de los datos. El producto de este trabajo fueron dos bases de datos que fueron enviadas a la SEDRONAR por ambas Universidades para su posterior edición, codificación y consistencia.

El trabajo de campo se realizó en mayo, junio y julio de 2014 de forma simultánea en todo el país. Fueron encuestadas 1009 escuelas de un total de 1.100 muestradas, lo que implica una efectividad del 91,7%. El restante 8,3% de las escuelas no formó parte del estudio por causas diversas, a saber: ya no dictaban clases en enseñanza media y se abocaban exclusivamente al nivel primario, cerraron, rechazaron participar del estudio, no se pudo acceder a las instalaciones por motivos climáticos o medidas de fuerza del personal docente.

En el 2014 se registró un tamaño muestral mayor al de años anteriores, también se observa una alta tasa de efectividad, lo cual es un indicador de que los datos obtenidos serán de precisión y confiabilidad. Cabe recordar que sólo los estudios del 2009, 2011 y 2014, incluyeron escuelas de todas

las provincias del país.

Tabla 2.1 Cantidad de estudiantes, escuelas y tasas de efectividad en los estudios nacionales de 2001, 2005, 2007, 2009, 2011, 2014.

	2001	2005	2007	2009	2011	2014
Cantidad de Estudiantes	31.600	62.700	74.323	82.489	90.450	112.199
Cantidad de Escuelas	961	586	835	966	961	1009
Tasa de Efectividad	S/D	S/D	88.5%	85,8%	84,7%	91.7%

CUESTIONARIO

El diseño del cuestionario se ajustó a los objetivos específicos del presente estudio, entre los cuales se encuentra la necesidad de producir datos que sean comparables con aquellos obtenidos años anteriores para analizar cómo evolucionan las distintas variables a lo largo del tiempo. Por ello, se mantuvieron los indicadores que habían sido utilizados en cuestionarios previos.

Por otro lado, se introdujeron algunas modificaciones con el objetivo de lograr una caracterización sociodemográfica más precisa de los estudiantes. Por este motivo, se incluyeron preguntas en las cuales se indagó acerca de los vínculos afectivos, espacios de pertenencia, tiempo libre, expectativas para el futuro y los problemas que más los preocupan. También se incorporaron preguntas sobre el uso combinado de alcohol y tranquilizantes, éxtasis o energizantes durante el último mes. Asimismo, la redacción general del cuestionario fue adaptada a través del uso de un vocabulario y formas de tratamiento afines a las de los estudiantes.

El instrumento de recolección de datos fue un cuestionario estructurado con 122 preguntas, en su mayoría con respuesta precodificada. En la mayor parte de los casos se le pidió al estudiante que elija una sola

respuesta; también fueron incluidas respuestas de opción múltiple. Los estudiantes completaron el formulario en forma personal, anónima y privada. La duración de su llenado fue de aproximadamente 30 minutos.

El cuestionario abordó las siguientes dimensiones:

- Caracterización del colegio
- Características socio - demográficas del encuestado
- Uso del tiempo libre
- Relaciones familiares
- Percepciones en relación con la escuela
- Relaciones con los amigos
- Expectativas de futuro
- Percepciones en relación con las motivaciones y el riesgo del consumo de sustancias
- Consumo de sustancias psicoactivas alguna vez en la vida, alguna vez en el último año y alguna vez en el último mes
- Incidencia Anual / Nuevos consumos durante el último año
- Edad a la que consumió por primera vez
- Lugar y frecuencia de consumo
- Consumo problemático de alcohol y marihuana
- Oferta de sustancias y accesibilidad
- Relaciones de sostén y apoyo
- Principales problemas y proyectos a futuro.

MUESTRA RELEVADA

A continuación se detalla la distribución de escuelas seleccionadas en la muestra¹, cuáles fueron efectivamente encuestadas y la cantidad de estudiantes entrevistados por provincia:

- 1 Para más información acerca del diseño de la muestra, referirse al Anexo 1.

Tabla 2.2. Cantidad de escuelas seleccionadas, escuelas encuestadas y alumnos entrevistados por provincia. Argentina 2014.

Provincia	Escuelas seleccionadas	Escuelas entrevistadas	Estudiantes encuestados	Proporción sobre el total (%)
Buenos Aires	171	159	16.435	14,6
Catamarca	39	38	3.155	2,8
Chaco	40	37	4.376	3,9
Chubut	47	44	4.833	4,3
C.A.B.A.	42	34	4.112	3,7
Córdoba	45	40	5.147	4,6
Corrientes	37	28	3.651	3,3
Entre Ríos	36	35	3.443	3,1
Formosa	43	40	4.670	4,2
Jujuy	50	49	6.534	5,8
La Pampa	36	36	3.153	2,8
La Rioja	43	37	3.139	2,8
Mendoza	41	32	3.668	3,3
Misiones	37	37	4.193	3,7
Neuquén	40	33	3.426	3,1
Río Negro	40	37	3.825	3,4
Salta	39	38	5.002	4,5
San Juan	40	38	4.074	3,6
San Luis	44	42	5.043	4,5
Santa Cruz	34	31	3.345	3,0
Santa Fe	43	43	5.074	4,5
Santiago del Estero	44	40	4.982	4,4
Tierra del Fuego	31	29	2.879	2,6
Tucumán	38	32	4.040	3,6
Total	1.100	1.009	112.199	100%

DESCRIPCIÓN DEL UNIVERSO DE ESTUDIO

La muestra relevada representa un total de 2.227.579 estudiantes en todo el país, con una proporción global de 50,6% mujeres y 48,2% varones (1,2% sin dato) que varía en las diferentes provincias como se detalla en la siguiente tabla. En cuanto a los grupos de edad, un 38,7% de los estudiantes que participaron del estudio son menores de 14 años, un 33,8% tienen entre 15 y 16 años, y el 25,4% tienen 17 años o más. Cabe destacar que, considerando el último estudio realizado en el año 2011, esto implica un incremento en la proporción de menores de 14 años y un descenso del porcentaje de estudiantes mayores a 17, lo que debe ser incorporado en el análisis de los valores generales. Un 69,3% de los estudiantes asiste a escuelas públicas, mientras que el 30,3% restante, a colegios privados.

Tabla 2.3. Distribución de la población escolar de nivel medio según sexo por provincia. Argentina 2014.

Provincia	Sexo			Total
	Varones	Mujeres	Sin dato	
Buenos Aires	438.960	480.995	11.280	931.235
Catamarca	13.744	19.220	288	33.252
Chaco	26.613	30.918	1.276	58.807
Chubut	14.808	14.500	377	29.685
C.A.B.A.	60.092	52.217	1.466	113.775
Córdoba	99.056	94.476	2.006	195.538
Corrientes	22.285	26.767	748	49.800
Entre Ríos	25.640	27.697	388	53.725
Formosa	12.334	12.786	446	25.566
Jujuy	17.980	20.064	422	38.466
La Pampa	7.960	7.860	171	15.991
La Rioja	8.242	9.292	170	17.704
Mendoza	39.615	35.143	459	75.217
Misiones	27.195	27.082	1.208	55.485

Neuquen	16.303	17.058	291	33.652
Rio Negro	19.730	18.656	657	39.043
Salta	42.925	44.532	1.710	89.167
San Juan	36.060	25.736	664	62.460
San Luis	10.462	11.079	165	21.706
Santa Cruz	8.833	8.669	42	17.544
Santa Fe	70.274	76.451	652	147.377
Sgo. del Estero	17.072	18.438	447	35.957
Tierra del Fuego	7.938	7.568	109	15.615
Tucumán	29.945	40.063	804	70.812
Total	1.074.066	1.127.267	26.246	2.227.579

Tabla 2.4. Distribución de la población escolar de nivel medio según sexo. Total país. Argentina 2014.

Sexo	Población representada	%
Varones	1.074.066	48,2
Mujeres	1.127.267	50,6
Sin datos	26.246	1,2
Total	2.227.579	100,0

Tabla 2.5. Distribución de la población escolar de nivel medio según tramos de edad. Total país. Argentina 2014.

Edad	Población representada	%
14 años y menos	860.984	38,7
15 - 16 años	752.793	33,8
17 años y más	565.218	25,4
Sin dato	48.584	2,1
Total	2.227.579	100,0

Tabla 2.6. Distribución de la población escolar de nivel medio según tipo de colegio (sector). Total país. Argentina 2014.

Tipo de colegio	Población representada	%
Público	1.543.706	69,3
Privado	673.972	30,3
Otro	9.901	0,4
Total	2.227.579	100,0

Tabla 2.7. Distribución de la población escolar de nivel medio según año de cursada. Total país. Argentina 2014.

Año de cursada	Población representada	%
8° Año	954.083	42,9
10° Año	763.304	34,4
12° Año	510.192	22,8
Total	2.227.579	100,0

3 PATRONES Y MAGNITUD DEL CONSUMO DE SUSTANCIAS PSICOACTIVAS: DIAGNÓSTICO A NIVEL PAÍS

En este capítulo se analizan las tasas de consumo de sustancias psicoactivas en estudiantes de enseñanza media de todo el país, según tipo de sustancia, sexo y grupo de edad. Con el objetivo de construir un diagnóstico nacional atento a las realidades provinciales, priorizamos una mirada global que ofrece el marco necesario para luego profundizar en el análisis de los escenarios provinciales que se presentarán en las siguientes publicaciones. En este sentido, en este capítulo se encontrará el análisis de los valores nacionales, que pueden ser considerados como un parámetro válido con el cual comparar los datos de cada provincia.

En cada apartado se analizan diferentes tipos de consumo, para los que se utilizan los siguientes indicadores:

1. Consumo alguna vez en la vida o Prevalencia de Vida.

Este indicador se construye a partir de la siguiente pregunta: “¿Consumiste (sustancia x) alguna vez en la vida?”. Las respuestas permiten aproximarnos al porcentaje de estudiantes que consumieron al menos una vez una sustancia psicoactiva determinada. Dado que en el instrumento de relevamiento se indagó sobre una gran variedad de sustancias, es posible obtener los resultados del indicador para: tabaco, alcohol, inhalables y solventes, popper, marihuana, pasta base o paco, cocaína, éxtasis, alucinógenos, crack, morfina, ketamina, anfetaminas/metanfetaminas y otras drogas.

En este apartado se incluye también el análisis de las edades a las que los estudiantes declararon haber consumido por primera vez una sustancia determinada.

2. Consumo Reciente o Prevalencia de Año

Este indicador refiere al porcentaje de estudiantes que declararon haber consumido una sustancia determinada al menos una vez en los últimos 365 días. En general la literatura científica considera que este indicador es el más adecuado para analizar tendencias y patrones de consumo de sustancias ilícitas (marihuana, cocaína, éxtasis, etc.) y las denominadas “sustancias de uso indebido” (solventes, inhalables, psicofármacos).

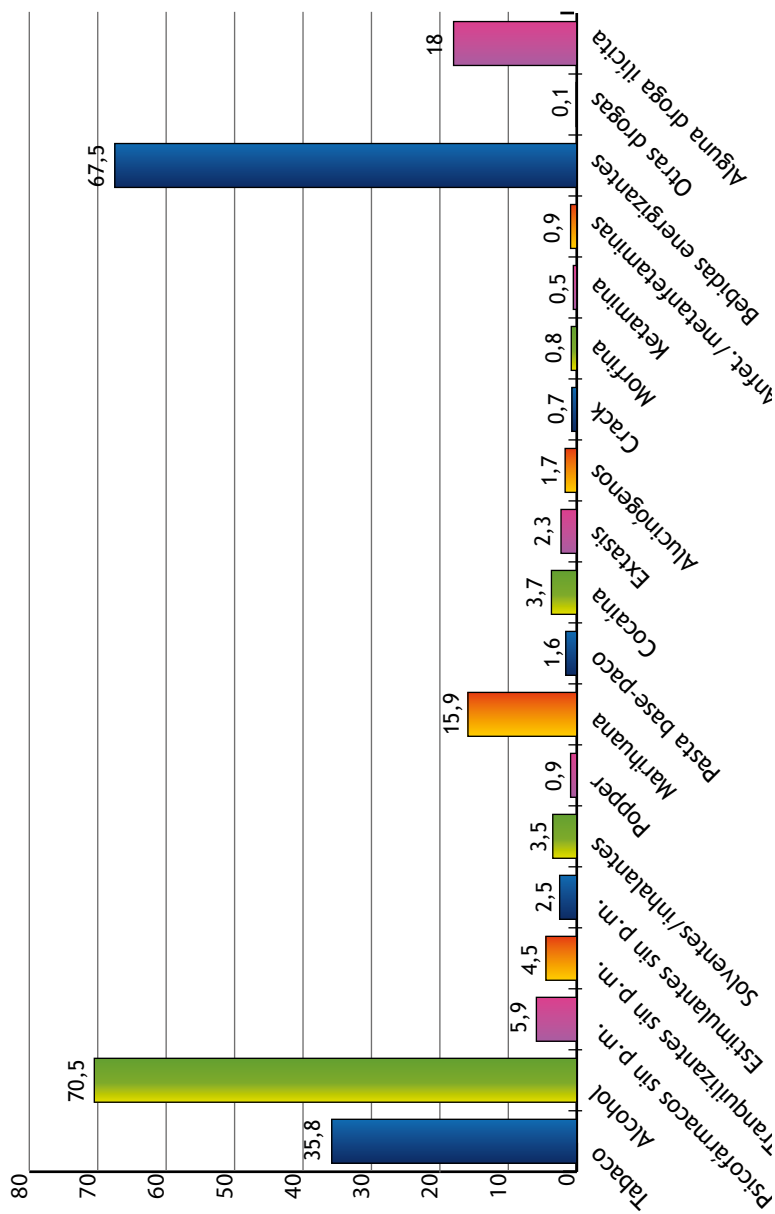
3. Consumo Actual o Prevalencia de Mes.

Este indicador refiere al porcentaje de estudiantes que manifestaron haber consumido una sustancia determinada al menos una vez en los últimos 30 días. Se considera que esta cifra porcentual es la más pertinente para analizar tendencias, patrones, magnitud y tipos de consumo de sustancias cuya tenencia no está penalizada (alcohol, tabaco, bebidas energizantes).

3.1. CONSUMO ALGUNA VEZ EN LA VIDA.

Como puede observarse en el gráfico 3.1, el alcohol es la sustancia psicoactiva más consumida -al menos una vez en la vida- entre los estudiantes secundarios (70,5%). Luego siguen las bebidas energizantes (67,5%) y, en menor medida, el tabaco (35,8%) y la marihuana (15,9%). El 5,9% de los estudiantes declaró haber consumido al menos una vez psicofármacos (tranquilizantes y/o estimulantes) sin prescripción médica. El resto de las sustancias presentan valores inferiores al 5%: entre otras tranquilizantes sin prescripción médica (4,5%), cocaína (3,7%), solventes/inhalables (3,5%).

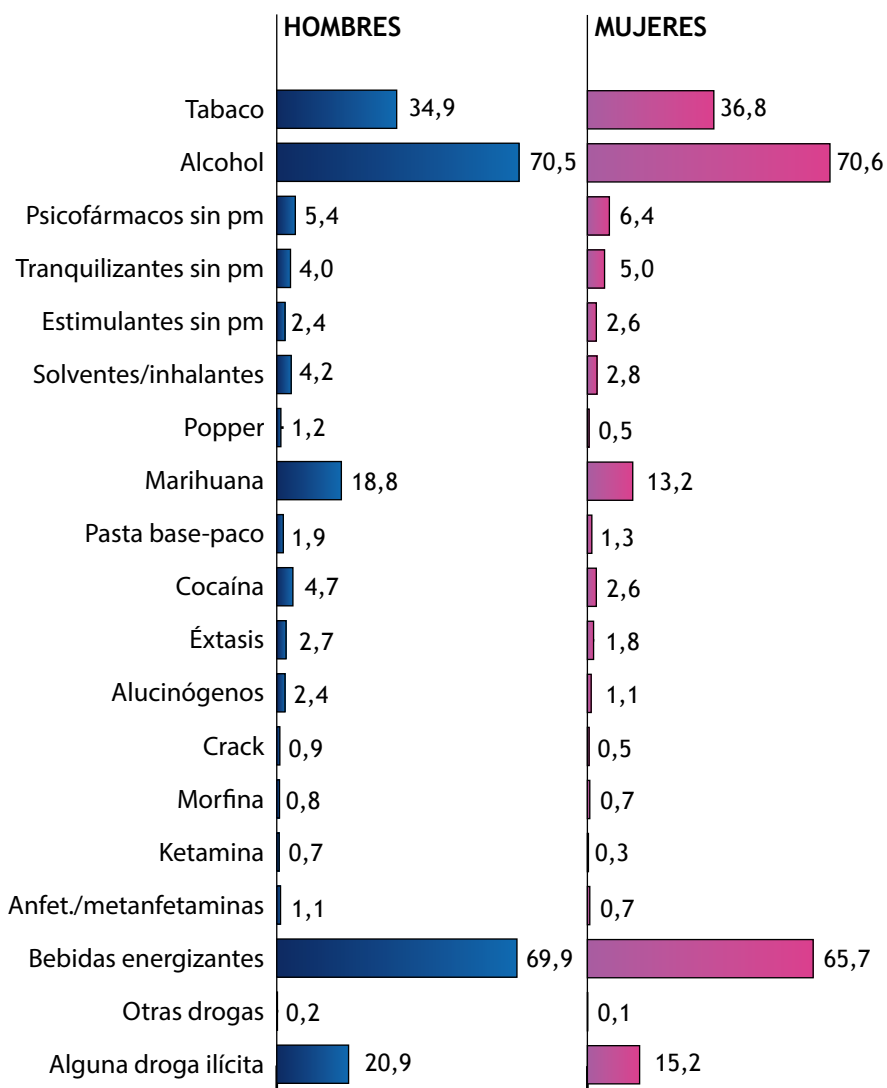
Gráfico 3.1. % de estudiantes que declararon haber consumido alguna vez en la vida, por tipo de sustancia psicoactiva. Población escolar nivel medio. Total país, 2014.*



* El valor de la prevalencia de vida de psicofármacos sin prescripción médica considera en conjunto el consumo de tranquilizantes y/o estimulantes. También se presentan las proporciones para cada una de estas dos sustancias por separado.

Al considerar las variaciones según sexo, cabe destacar que no se presentan diferencias significativas en la proporción de consumo de alguna vez en la vida de alcohol. En cambio, para otras sustancias pueden observarse algunas diferencias, ya que, en términos generales, los varones presentan proporciones más altas de consumo. Estas diferencias se acentúan en el caso del consumo alguna vez en la vida de marihuana (18,8% para los varones y 13,2% para las mujeres) y cocaína (4,7% para los varones y 2,6% para las mujeres). Sin embargo, esta relación se invierte en el caso del consumo alguna vez en la vida de psicofármacos. En el caso de los tranquilizantes sin prescripción médica las mujeres declararon haber consumido alguna vez en la vida en mayor medida que los varones (5,0% para las mujeres y 4,0% para los hombres). También en el caso del consumo alguna vez en la vida de tabaco se observa una mayor proporción en las mujeres, aunque por una leve diferencia (34,9% los varones y el 36,8% las mujeres).

Gráfico 3.2. Prevalencia de vida (%) por tipo de sustancia psicoactiva, según sexo. Población escolar nivel medio. Total país, 2014.



En este sentido cabe señalar que, exceptuando el alcohol, las bebidas energizantes y el tabaco, la marihuana y luego la cocaína son las sustancias más consumidas al menos una vez entre los varones, mientras que entre las mujeres se destaca la marihuana y en segundo lugar los psicofármacos sin prescripción médica.

En cuanto a los grupos de edad, las prevalencias de consumo alguna vez en la vida se incrementan a medida que aumenta la edad del grupo, encontrando los valores más elevados entre los estudiantes de 17 años cualquiera sea la sustancia que se considere. No obstante, el peso de cada una de las sustancias al interior de cada grupo varía según el grupo etario que se considere.

- En el grupo de 14 años o menos, las bebidas energizantes son la sustancia más consumida alguna vez en la vida (55,9%), seguido por el alcohol (50,7%), el tabaco (21,4%), la marihuana (5,8%) y los psicofármacos sin prescripción médica (3,7%). Le siguen los solventes e inhalables (2,4%), en los que se observa una mayor proporción a la del resto de las sustancias para las que se presentan porcentajes inferiores al 2%.
- En el grupo de 15 y 16 años, la sustancia más consumida alguna vez en la vida es el alcohol (79,8%), seguido por las bebidas energizantes (73,1%), el tabaco (40,4%), la marihuana (18,3%) y los psicofármacos sin prescripción médica (6,7%). Luego siguen los solventes e inhalables y la cocaína que presentan una proporción similar (3,9% y 3,8% respectivamente).
- En el grupo de 17 años y más, también el alcohol es la sustancia más consumida alguna vez en la vida (88,7%), seguida por las bebidas energizantes (79,3%), el tabaco (52,1%), la marihuana (28,3%) y los psicofármacos sin prescripción médica (8,1%). Sin embargo a diferencia de los otros dos grupos de edad, la cocaína tiene una proporción casi idéntica (6,1%) a la de tranquilizantes sin prescripción

médica (6,2%). En relación a los estudiantes menores, también se observan diferencias con respecto a la proporción de jóvenes que declararon haber consumido alguna vez éxtasis y alucinógenos, las cuales alcanza un 3,6% y 3,8% respectivamente.

Tabla 3.1. Prevalencia (%) de vida por tipo de sustancia psicoactiva, según grupo de edad. Población escolar nivel medio. Total país, 2014.

Sustancias psicoactivas	Tramos de edad			Total
	14 o menos	15 - 16	17 o más	
Tabaco	21,4	40,4	52,1	35,8
Alcohol	50,7	79,8	88,7	70,5
Psicofármacos sin p.m.	3,7	6,7	8,1	5,9
Tranquilizantes sin p.m.	2,7	5,2	6,2	4,5
Estimulantes sin p.m.	1,7	2,8	3,2	2,5
Solventes/inhalables	2,4	3,9	4,6	3,5
Popper	0,4	0,7	1,6	0,9
Marihuana	5,8	18,3	28,3	15,9
Pasta base-paco	1,2	1,8	1,8	1,6
Cocaína	1,9	3,8	6,1	3,7
Éxtasis	1,3	2,4	3,6	2,3
Alucinógenos	0,5	1,6	3,8	1,7
Crack	0,5	0,8	0,7	0,7
Morfina	0,6	0,8	0,8	0,8
Ketamina	0,3	0,5	0,6	0,5
Anfetaminas/ metanfetaminas	0,5	0,9	1,4	0,9
Bebidas energizantes	55,9	73,1	79,3	67,5
Otras drogas	0,1	0,2	0,2	0,1

En general, al considerar las variaciones de las prevalencias de vida entre los distintos tramos de edad, se observan diferencias más pronunciadas entre el grupo de 14 años o menos y el de 15 y 16 años que entre este último y el de 17 años o más. Por ejemplo, el consumo alguna vez en la vida de marihuana en el grupo de 14 años o menos es de 5,8% y en el de 15 y 16 años esta proporción se triplica, alcanzando un 18,3%, lo que supone un incremento porcentual de más del 200% entre un grupo y otro. Esa diferencia entre el segundo grupo de edad y el de 17 años y más, representa un incremento del 55%. También en el caso del consumo alguna vez en la vida de alcohol, psicofármacos y alguna droga ilícita, las diferencias entre los grupos etarios mantienen un comportamiento similar al señalado.

El análisis de estos datos puede ser complementado con la información sobre el promedio de la edad a la que los estudiantes consumieron por primera vez una sustancia determinada. Tal como se observa en la tabla 3.2, el tabaco y el alcohol son las sustancias psicoactivas que, en promedio, los adolescentes consumen más tempranamente. En el otro extremo, se encuentra el consumo de alucinógenos-LSD con una edad inicio promedio de 15,4 años. Cabe destacar, entonces, que en términos globales, la edad promedio de la primera vez de consumo se sitúa entre los 13 y 15 años, cualquiera sea la sustancia que se considere.

Tabla 3.2. Promedio de edad a la que los estudiantes consumieron por primera vez, según sustancia. Población escolar nivel medio. Total país, 2014.

Sustancia	Media	Desvío Estándar
Tabaco	13,3	1,9
Alcohol	13,4	1,8
Psicofármacos	13,9	2,2
Tranquilizantes	14	2,2
Estimulantes	13,8	2,2
Solventes/inhalantes	13,5	2,0
Popper	14,6	2,3
Marihuana	14,6	1,6
Pasta base/ Paco	13,7	2,1
Cocaína	14,6	1,9
Éxtasis	14,9	2,1
Alucinógenos	15,4	2,0
Crack	13,9	2,2
Morfina	13,5	2,3
Ketamina	14,1	2,4
Anfetaminas/Metanfetaminas	14,5	2,3

En los siguientes gráficos de barra se presenta la cantidad de estudiantes según la edad en la que declararon haber consumido por primera vez alcohol, marihuana y/o psicofármacos.

Gráfico 3.3. Distribución de la población escolar según edad a la que consumió alcohol por primera vez. Total país, 2014.

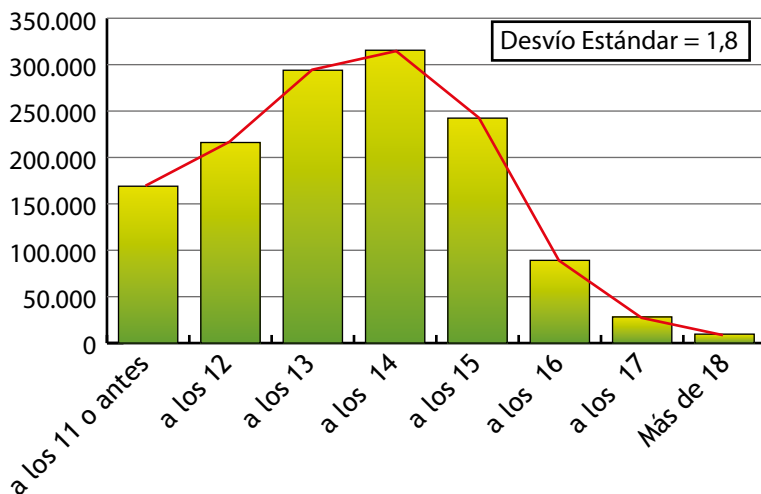


Gráfico 3.4. Distribución de la población escolar según edad a la que consumió marihuana por primera vez. Total país, 2014.

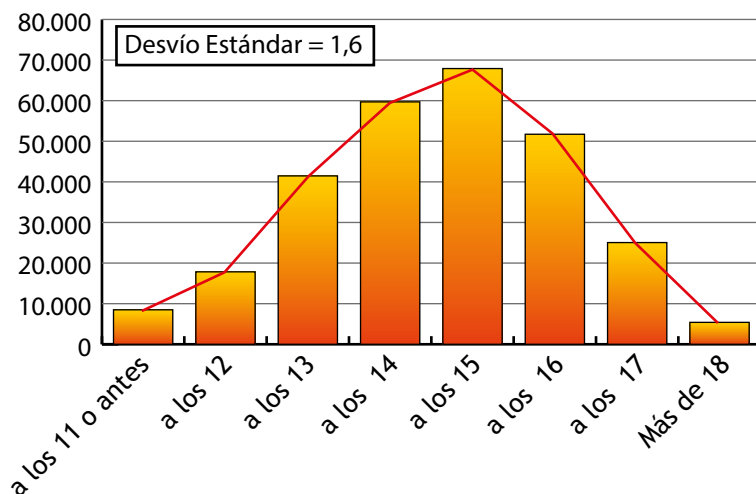
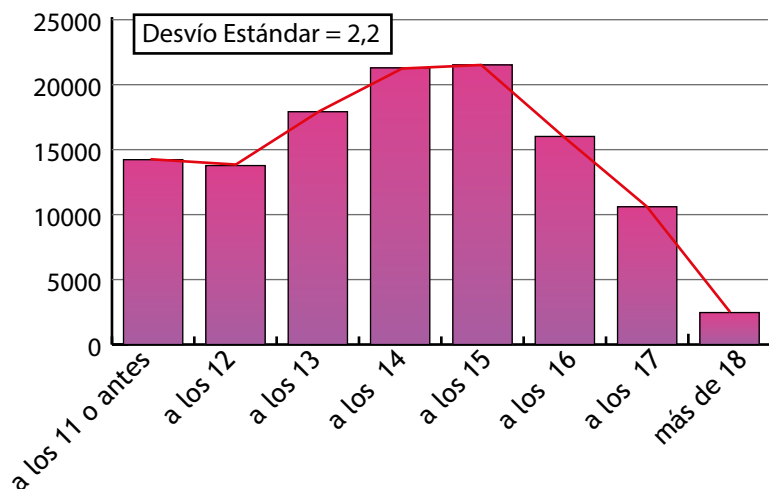


Gráfico 3.5. Distribución de la población escolar según edad a la que consumió psicofármacos por primera vez. Total país, 2014.



Como puede observarse en los gráficos, la distribución de estudiantes según la edad del consumo por primera vez presenta algunas variaciones según la sustancia que tomemos en consideración. En el caso del alcohol la mayor cantidad de estudiantes consumieron por primera vez entre los 13 y 15 años, observándose que una proporción significativa consumió alcohol a los 12 años o antes. En cuanto al consumo de marihuana, se presenta un desvío típico algo inferior al del alcohol, concentrándose la distribución entre los 14 y 16 años. Finalmente, en el caso de los psicofármacos, se observa que la dispersión de la población es mayor, presentándose una distribución más uniforme entre los 11 años o antes y los 16 años.

En resumen, si consideramos el universo de estudiantes que declararon haber consumido alguna vez en la vida encontramos que:

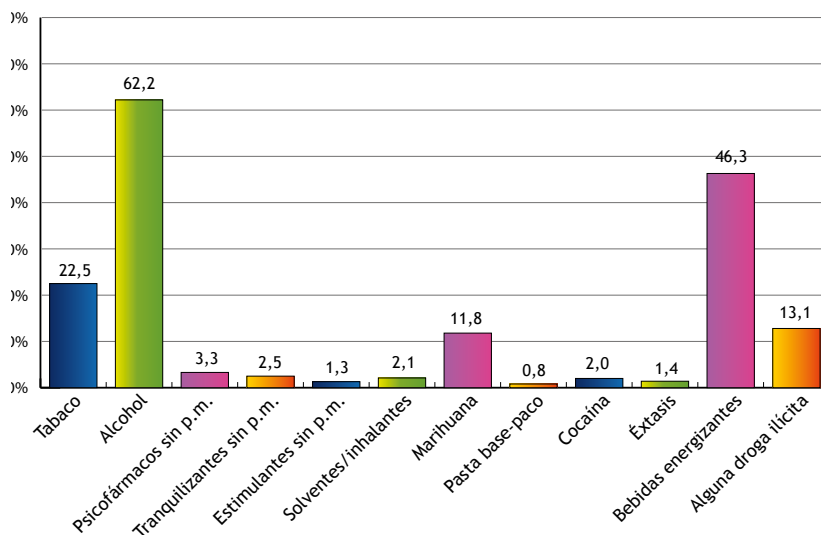
- El 78,7% de los estudiantes que declararon haber consumido alcohol alguna vez, lo hizo antes de los 15 años.
- El 55% de los estudiantes que declararon haber consumido marihuana alguna vez, lo hizo antes de los 15 años.
- El 67,3% de los estudiantes que declararon haber consumido psicofármacos alguna vez, lo hizo antes de los 15 años.

Una lectura global de estos datos podría sugerir alguna dirección para las intervenciones preventivo-asistenciales, ya que muestran escenarios específicos en los distintos grupos etarios que podrían ser abordados a partir de estrategias particulares.

3.2. CONSUMO RECIENTE

En términos globales, la distribución del consumo reciente según tipo de sustancia sigue un patrón similar al señalado en el apartado anterior. Así, el alcohol es la sustancia psicoactiva más consumida por los estudiantes secundarios durante el último año, con una proporción del 62,2%. Luego siguen las bebidas energizantes con un 46,3% -lo que implica un descenso significativo con respecto a la prevalencia de consumo alguna vez en la vida (67,5%)-, el tabaco y la marihuana, con un 22,5% y un 11,8% respectivamente. Considerando en conjunto el consumo de tranquilizantes y/o estimulantes sin prescripción médica, el 3,3% de los estudiantes declaró haber consumido algún psicofármaco durante el último año. En términos generales, el 13,1% de los estudiantes declaró haber consumido alguna droga ilícita durante el último año.

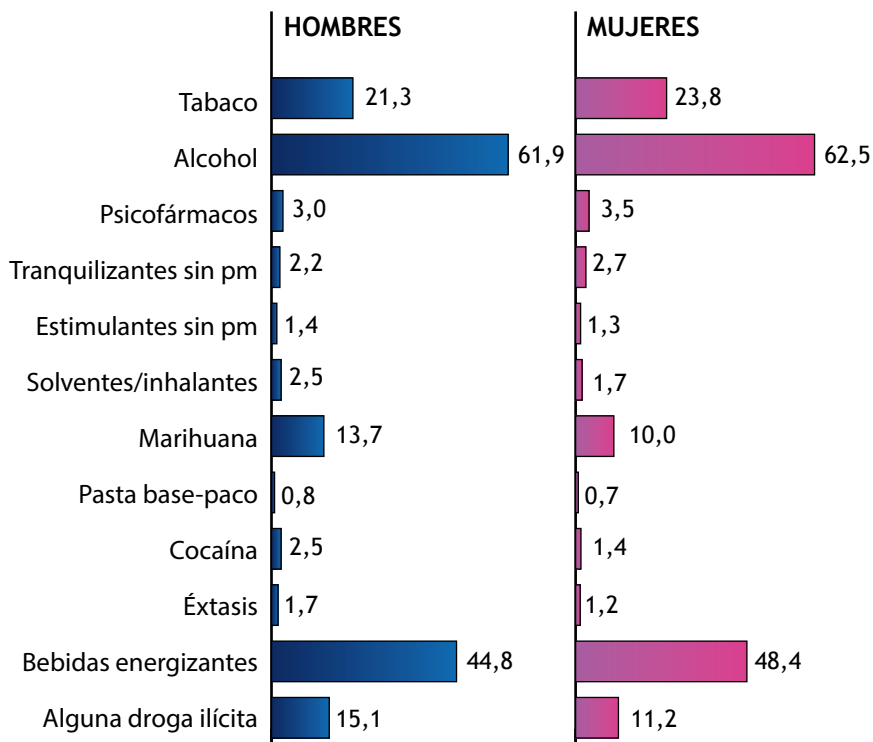
Gráfico 3.6. % de estudiantes que declararon haber consumido durante el último año, por tipo de sustancia psicoactiva. Población escolar nivel medio. Total país, 2014.



En cuanto a las diferencias de consumo por sexo, el consumo reciente según sustancia muestra un patrón similar al señalado en el punto anterior. Así, el consumo de alcohol y/o tabaco durante el último año no presenta diferencias significativas entre varones y mujeres (aunque, en ambos casos, con un valor levemente superior para las últimas). En el caso del consumo reciente de solventes e inhalables, marihuana, cocaína y éxtasis, los varones presentan una mayor prevalencia de año que las mujeres. Por el contrario, en el caso de los psicofármacos sin prescripción médica son las

mujeres las que presentan valores superiores, especialmente en el caso del consumo de tranquilizantes.

Gráfico 3.7. % de estudiantes que declararon haber consumido durante el último año por tipo de sustancia psicoactiva, según sexo. Población escolar nivel medio. Total país, 2014.



Considerando las diferencias en cuanto al consumo reciente según grupo de edad, de la misma manera que en el punto anterior, las mayores prevalencias se presentan entre los estudiantes de 17 años o más. A este señalamiento cabe agregar la excepción del consumo de pasta base/paco durante el último año, que presenta valores similares para los tres grupos etarios con un leve incremento para el conjunto de 15 y 16 años (0,9%

mientras que se observa 0,7% para los de 14 años o menos y para los de 17 años o más).

Dentro del conjunto de los estudiantes menores de 14 años, la sustancia más consumida durante el último año es el alcohol con una prevalencia de año del 42%. En segundo lugar, las bebidas energizantes (34,7%), luego el tabaco (11,8%), marihuana (4,1%) y psicofármacos sin prescripción médica (2,1%), entre los que se destaca el consumo de tranquilizantes. El consumo reciente de otras sustancias psicoactivas presenta valores inferiores al 1,5%: solventes e inhalables (1,4%), cocaína (1 %), éxtasis (0,8%) y pasta base / paco (0,7%).

Tabla 3.3. % de estudiantes que declararon haber consumido durante el último año por tipo de sustancia psicoactiva, según grupo de edad. Población escolar nivel medio. Total país, 2014.

Sustancias psicoactivas	Tramos de edad			Total
	14 o menos	15 - 16	17 o más	
Tabaco	11,8	26,3	34,0	22,5
Alcohol	42,0	71,7	80,7	62,2
Psicofármacos sin pm	2,1	3,9	4,3	3,3
Tranquilizantes sin pm	1,6	2,9	3,2	2,5
Estimulantes sin pm	0,9	1,5	1,7	1,3
Solventes/inhalantes	1,4	2,4	2,7	2,1
Marihuana	4,1	13,6	21,1	11,8
Pasta base-paco	0,7	0,9	0,7	0,8
Cocaína	1,0	2,1	3,2	2,0
Extasis	0,8	1,6	2,2	1,4
Bebidas energizantes	34,7	52,1	57,7	46,3
Alguna droga ilícita	5,2	15,1	22,3	13,1

En el grupo de 15 y 16 años, el consumo reciente según sustancia psicoactiva presenta una distribución similar, aunque con valores marcadamente

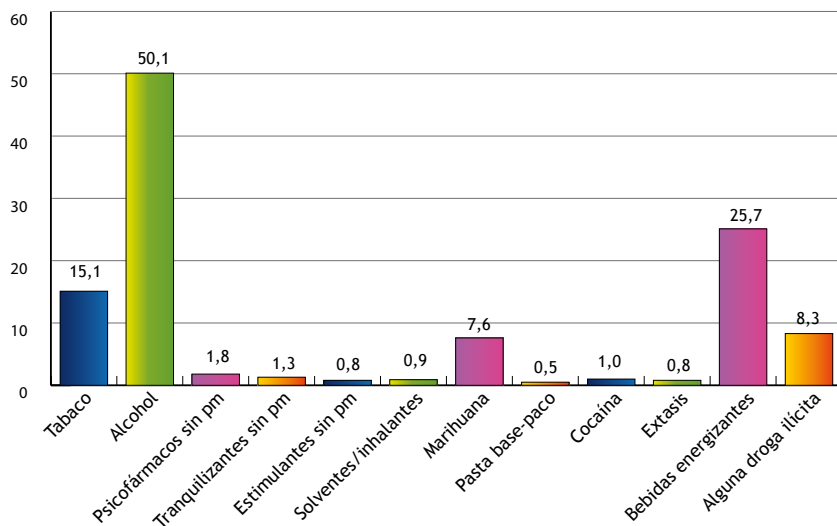
más elevados. También en el grupo de 17 años y más, el alcohol (80,7%), las bebidas energizantes (57,7%), el tabaco (34,0%), la marihuana (21,1%) y los psicofármacos sin prescripción médica (4,3%) son las sustancias psicoactivas con prevalencias más altas de consumo durante el último año. En cuanto a otras sustancias psicoactivas, cabe destacar un mayor peso de la declaración de consumo reciente de cocaína con un 3,2%, seguido de solventes e inhalables con un 2,7% y de éxtasis con un 2,2%.

Tal como se señaló en el punto anterior, es entre el grupo de los menores de 14 años y el de 15 y 16 años en donde se observan las mayores diferencias porcentuales entre las prevalencias de año, especialmente para el caso del consumo reciente de alcohol y marihuana.

3.3. CONSUMO ACTUAL

Al observar las tasas de consumo actual, la mitad de los estudiantes declaró haber consumido alcohol durante el último mes. Por otra parte, el 25,7% manifestó haber consumido bebidas energizantes, el 15,1% tabaco y el 7,6% marihuana. Siguiendo el mismo patrón que el señalado en los puntos anteriores, el consumo actual de psicofármacos se sitúa a continuación del de marihuana con un 1,8%. Las prevalencias de mes para el resto de las sustancias psicoactivas son inferiores al 1%.

Gráfico 3.8. % de estudiantes que declararon haber consumido durante el último mes por tipo de sustancia psicoactiva. Población escolar nivel medio. Total país, 2014.



En este estudio se incorporó por primera vez una pregunta específica para quienes declararon el consumo de éxtasis y tranquilizantes sin prescripción médica durante el último mes indagando por el uso combinado de estas sustancias con alcohol. Así:

- El 46,7% de los estudiantes que declararon haber consumido tranquilizantes sin prescripción médica durante el último mes, lo hizo en forma combinada con alcohol.
- El 73,4% de los estudiantes que declararon haber consumido éxtasis durante el último mes, lo hizo en forma combinada con alcohol.

Considerando el consumo actual de alcohol, tabaco y psicofármacos, las diferencias entre varones y mujeres no son significativas. En el caso de la marihuana, los varones declararon haber consumido durante el último mes en una mayor proporción que las mujeres, con una prevalencia de 9,3% y 6% respectivamente.

Tabla 3.4. % de estudiantes que declararon haber consumido durante el último mes por tipo de sustancia psicoactiva, según sexo. Población escolar nivel medio. Total país, 2014.

Sustancias psicoactivas	Sexo		Total
	Varones	Mujeres	
Tabaco	14,4	15,9	15,1
Alcohol	50,5	49,7	50,1
Psicofármacos sin pm	1,8	1,8	1,8
Tranquilizantes sin pm	1,3	1,2	1,3
Estimulantes sin pm	0,8	0,8	0,8
Solventes/inhalantes	1,2	0,7	0,9
Marihuana	9,3	6,0	7,6
Pasta base-paco	0,5	0,4	0,5
Cocaína	1,3	0,7	1,0
Extasis	1,0	0,7	0,8
Bebidas energizantes	27,4	24,4	25,7
Alguna droga ilícita	10,1	6,6	8,3

Cabe señalar que al preguntar por el consumo de bebidas energizantes durante el último mes, también se incluyó la consulta por el uso combinado con alcohol. En este sentido, el 81,6% de los estudiantes que declaró haber consumido energizantes en los últimos 30 días, lo hizo en forma combinada con el alcohol. Esta proporción varía según sexo, ya que el 78,7% de los varones declaró haber consumido energizantes en forma combinada con alcohol durante el último mes, mientras que entre las mujeres esa proporción se incrementa a un 84,8%.

En cuanto al consumo actual de alcohol, tabaco y marihuana según grupo etario, pueden observarse algunos rasgos ya señalados en los puntos anteriores. Así, las prevalencias de mes presentan valores mayores a medida que aumenta la edad y, por otra parte, las diferencias más pronunciadas se encuentran

entre el grupo de 14 años o menos y el de 15 y 16 años.

Tabla 3.5. % de estudiantes que declararon haber consumido durante el último mes por tipo de sustancia psicoactiva, según grupo de edad. Población escolar nivel medio. Total país, 2014.

Sustancias psicoactivas	Tramos de edad			Total
	14 o menos	15 - 16	17 o más	
Tabaco	7,4	17,3	24,1	15,1
Alcohol	32,2	57,8	67,3	50,1
Psicofármacos sin pm	0,9	2,1	2,7	1,8
Tranquilizantes sin pm	0,9	1,5	1,6	1,3
Estimulantes sin pm	0,6	1,0	1,0	0,8
Solventes/inhalantes	0,7	1,1	1,1	0,9
Marihuana	2,5	8,8	13,7	7,6
Pasta base-paco	0,5	0,4	0,4	0,5
Cocaína	0,6	1,0	1,5	1,0
Extasis	0,5	1,0	1,1	0,8
Bebidas energizantes	17,3	29,7	34,2	25,7
Alguna droga ilícita	3,1	9,6	14,3	8,3

En el caso del consumo actual de bebidas energizantes, las prevalencias más altas se observan también en los estudiantes de 17 años y más. Al considerar el uso combinado con alcohol surgen los siguientes datos:

- El 66,8% de los estudiantes de 14 años o menos que consumió bebidas energizantes durante el último mes lo hizo de forma combinada con alcohol.
- El 83,5% de los estudiantes de 15 y 16 años que consumió bebidas energizantes durante el último mes lo hizo de forma combinada con alcohol.
- El 91% de los estudiantes de 17 años o más que consumió bebidas energizantes durante el último mes lo hizo de forma combinada con alcohol.

Para el consumo actual de las otras sustancias psicoactivas, no se observan diferencias significativas según grupos de edad, a diferencia de los consumos declarados para alguna vez en la vida o en el año donde se pueden señalar algunas particularidades.¹

1 Cabe recordar que, tal como se señaló en el comienzo de este capítulo, el mejor indicador para analizar consumo de sustancias ilícitas o de uso indebido es el de consumo reciente o prevalencia de año.

4 NUEVOS CONSUMOS DURANTE EL ÚLTIMO AÑO: ANÁLISIS DE LA TASA INCIDENCIA ANUAL

Este capítulo tiene como objetivo estimar la cantidad de estudiantes que consumieron por primera vez durante el último año una sustancia psicoactiva determinada y caracterizarlos según sexo y edad.

Para ello se utiliza el siguiente indicador:

Incidencia anual

Este indicador se construye a partir de la pregunta “¿Cuándo fue la primera vez que consumiste (sustancia x)?”, cuyas respuesta puede ser una de las opciones “Hace más de un año” o “Hace menos de un año”.

El cálculo se realiza a partir de la fórmula:¹

$$\frac{\text{N}^\circ \text{ de estudiantes que consumieron por primera vez durante el último año}}{\text{Total de estudiantes} - \text{N}^\circ \text{ de estudiantes que consumieron por primera vez hace más de un año}} \times 100$$

En otras palabras este indicador es una cifra porcentual que expresa la relación entre la población que declaró haber consumido por primera vez una sustancia determinada hace menos de un año, sobre el total de población que no la había consumido antes.

1 Este indicador está incluido en el Sistema de Datos Uniformes sobre Consumo de Drogas, CICAD, OEA.

Cabe destacar que este indicador sólo permite conocer qué porcentaje de estudiantes probó por primera vez una sustancia psicoactiva durante el año previo a la realización del estudio. En este sentido no ofrece información sobre modalidad, frecuencia y tipo de consumo, tampoco permite determinar si se trata de un consumo problemático o experimental. Estas limitaciones deben ser tenidas en cuenta para la interpretación de los datos que se presentan a continuación.

En la siguiente tabla se presentan los datos sobre la proporción, total y según sexo, de estudiantes que consumió una determinada sustancia psicoactiva por primera vez durante el último año considerando el total de estudiantes que aún no había consumido al inicio del período.

El 37,9% de los estudiantes que no habían consumido alcohol hasta un año antes de realizada la encuesta, lo hicieron ese año. Un 9,5% de los que nunca habían fumado tabaco, lo hicieron en este período, y el 6,5% de los que no habían probado marihuana, la consumieron por primera vez durante el último año. Las restantes sustancias muestran un porcentaje de nuevos consumos inferior al 2%.

Tabla 4.1. % de estudiantes que declararon haber consumido por primera vez durante el último año por tipo de sustancia, según sexo. Población escolar nivel medio. Total país, 2014.

Sustancias psicoactivas	Sexo		Total
	Varones	Mujeres	
Tabaco	8,4	10,6	9,5
Alcohol	37,1	38,9	37,9
Tranquilizantes sin pm	1,3	1,8	1,6
Estimulantes sin pm	0,7	0,8	0,7
Solventes/inhalantes	1,7	1,2	1,4
Marihuana	7,3	5,8	6,5
Pasta base-paco	0,4	0,5	0,5
Cocaína	1,4	0,8	1,1
Éxtasis	1,0	0,7	0,8

Al analizar las diferencias por sexo, se observa entre las mujeres un porcentaje levemente superior de personas que probaron durante el último año tabaco, alcohol y tranquilizantes sin prescripción médica. Entre los varones se presenta una proporción mayor en el consumo por primera vez de solventes / inhalables, marihuana, cocaína y éxtasis.

Tabla 4.2. % de estudiantes que declararon haber consumido por primera vez durante el último año por tipo de sustancia, según grupos de edad. Población escolar nivel medio. Total país, 2014.

Sustancias psicoactivas	Tramos de edad			Total
	14 o menos	15 - 16	17 o más	
Tabaco	6,6	12,3	12,0	9,5
Alcohol	26,6	50,2	54,1	37,9
Tranquilizantes sin pm	1,1	1,9	1,9	1,6
Estimulantes sin pm	0,6	0,9	0,8	0,7
Solventes/inhalantes	1,0	1,6	1,8	1,4
Marihuana	2,7	8,0	11,3	6,5
Pasta base-paco	0,5	0,5	0,3	0,5
Cocaína	0,6	1,3	1,6	1,1
Éxtasis	0,5	0,9	1,3	0,8

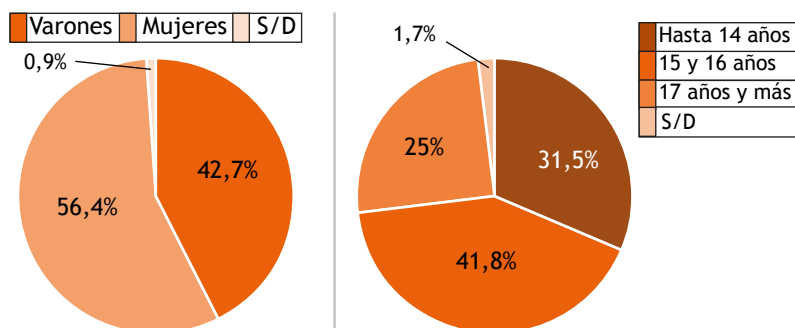
Al analizar por tramos de edad, para los tres grupos las sustancias con mayor proporción de nuevos consumidores durante el último año son alcohol, y con un menor porcentaje tabaco y marihuana. La proporción de estudiantes que consumieron por primera vez alcohol, solventes e inhalantes, marihuana, cocaína y éxtasis se incrementa a medida que aumenta la edad, en especial a partir de los 15 años, mientras que la de tabaco y psicofármacos se estabiliza a partir de los 15 años y la de pasta base / paco decrece en el grupo de mayor edad.

4.1 INCIDENCIA ANUAL: CARACTERÍSTICAS DE LOS ESTUDIANTES QUE CONSUMIERON POR PRIMERA VEZ DURANTE EL ÚLTIMO AÑO

4.1.1 Nuevos consumos de tabaco durante el último año

De acuerdo a los datos del estudio, la incidencia anual de consumo de tabaco es de 9,5% lo que representa que 152.828 estudiantes consumieron tabaco por primera vez durante el último año. Según se observa en el siguiente gráfico, este conjunto está compuesto en un 56,4% por mujeres. Considerando el porcentaje acumulado en los primeros dos grupos etarios, el 73,3% tiene hasta 16 años.

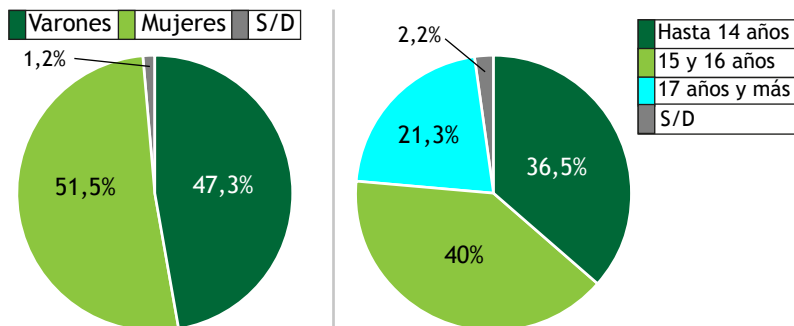
Gráfico 4.1. Estudiantes que consumieron por primera vez tabaco durante el último año según sexo y grupos de edad. Población escolar nivel medio. Total país 2014.



4.1.2 Nuevos consumos de alcohol durante el último año

De acuerdo a las estimaciones, el número de estudiantes que consumió alcohol por primera vez durante el último año es 490.301. Al analizar sus características se observa que son más mujeres (51,5%) y que se concentran en los grupos más jóvenes: el 36,5% tiene hasta 14 años y el 40%, tiene 15 y 16 años. Los de 17 años y más representan sólo el 21,3%.

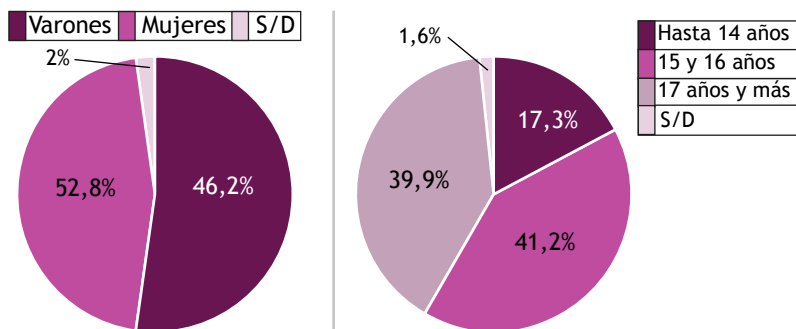
Gráfico 4.2. Estudiantes que consumieron por primera vez alcohol durante el último año según sexo y grupos de edad. Población escolar nivel medio. Total país 2014.



4.1.3. Nuevos consumos de marihuana durante el último año

Como se ha mencionado, el 6,5% de los estudiantes que no habían consumido marihuana un año antes de la realización de la encuesta, lo hizo el último año. Este valor representa 130.459 estudiantes. Al analizar sus características según sexo, puede observarse que predominan los varones (52,8%). Si se considera la edad de los estudiantes que probaron marihuana durante el último año, predomina el grupo de 15 y 16 años (41,2%), seguido por el grupo de 17 años o más (39,2%).

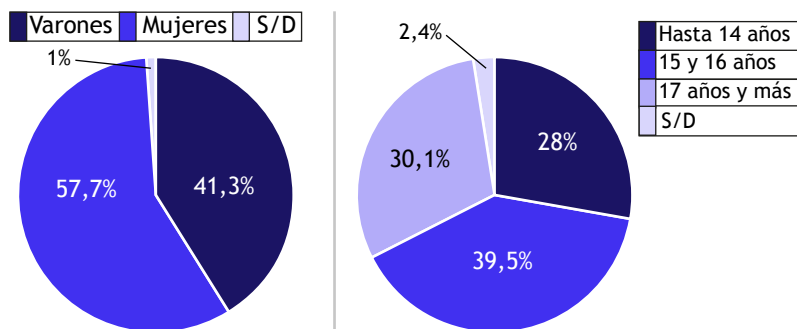
Gráfico 4.3. Estudiantes que consumieron por primera vez marihuana durante el último año, según sexo y grupos de edad. Población escolar nivel medio. Total país 2014



4.1.4 Nuevos consumos de psicofármacos sin prescripción médica

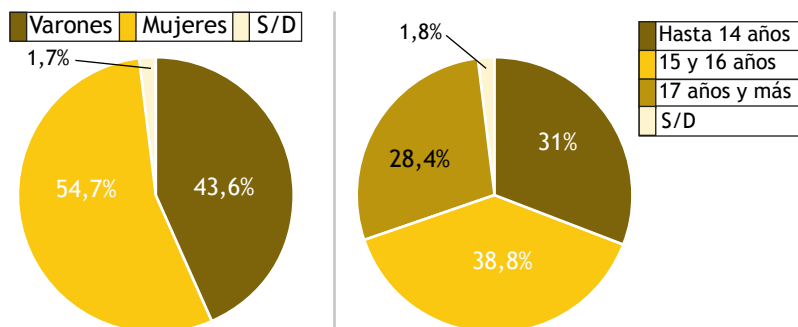
Considerando el consumo de tranquilizantes sin prescripción médica, se estima que durante el último año 34.092 estudiantes los consumieron por primera vez. En este grupo se observa mayor proporción de mujeres (57,7%). La mayoría tiene más de 15 años (39,5% tienen 15 o 16 años y 30,1%, 17 años o más).

Gráfico 4.4. Estudiantes que consumieron por primera vez tranquilizantes durante el último año, según sexo y grupos de edad. Población escolar nivel medio. Total país 2014



En cuanto al uso de estimulantes, 16.355 estudiantes los consumieron por primera vez durante el último año. Nuevamente, prevalecen las mujeres con un 54,7%. La mayor parte tiene 16 años o menos (31% tienen hasta 14 años y 38,8% 15 y 16 años). Los de 17 años y más representan la menor proporción (28,4%).

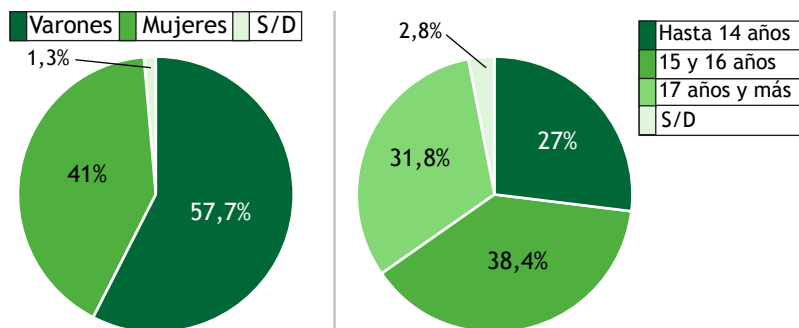
Gráfico 4.5. Estudiantes que consumieron por primera vez estimulantes durante el último año, según sexo y grupos de edad. Población escolar nivel medio. Total país 2014.



4.1.5 Nuevos consumos de solventes o inhalantes durante el último año

De acuerdo a los datos del estudio, se estima que 31.194 estudiantes consumieron solventes o inhalantes por primera vez durante el último año. Los nuevos consumidores de solventes o inhalantes son en mayor proporción varones (57,7%) y la mayoría tienen más de 15 años (38,4% tienen 15 o 16 años y 31,8%, 17 años o más). El 27% tiene hasta 14 años.

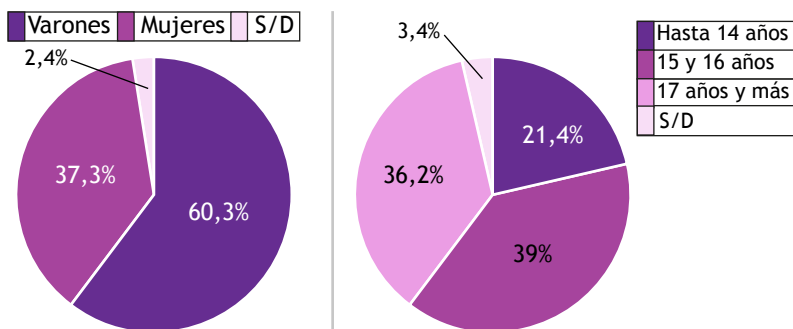
Gráfico 4.6. Estudiantes que consumieron por primera vez solventes e inhalables durante el último año, según sexo y grupos de edad. Población escolar nivel medio. Total país 2014.



4.1.6. Nuevos consumos de cocaína durante el último año.

Tal como se señaló al comienzo el 1,1% de los estudiantes que no había consumido cocaína, lo hizo por primera vez durante el último año. Esta proporción representa 24.266 estudiantes. Son en su mayoría varones (60,3%) y la mayor parte tiene más de 15 años (39% tiene 15 o 16 años y 36,2%, 17 años o más).

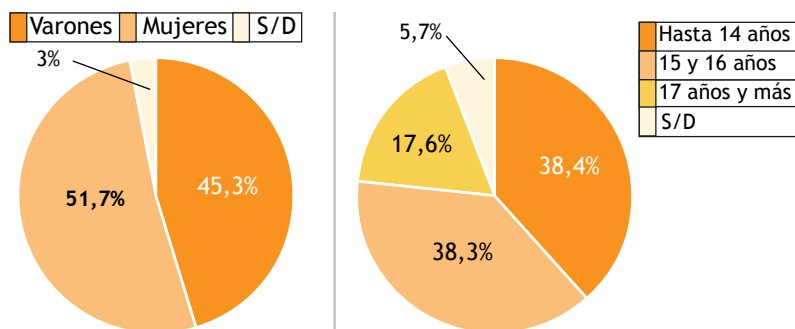
Gráfico 4.7. Estudiantes que consumieron por primera vez cocaína durante el último año, según sexo y grupos de edad. Población escolar nivel medio. Total país 2014.



4.1.7 Nuevos consumos de pasta base-paco durante el último año

Como se señaló al comienzo, la incidencia anual de pasta base/paco es de 0,5%, lo que implica que 10.294 estudiantes consumieron por primera vez esta sustancia durante el último año. Como puede observarse en el siguiente gráfico, la proporción de mujeres (51,7%) es algo superior a la de los varones y la mayoría tienen hasta 16 años (38,4% tienen hasta 14 años y 38,3% 15 y 16 años).

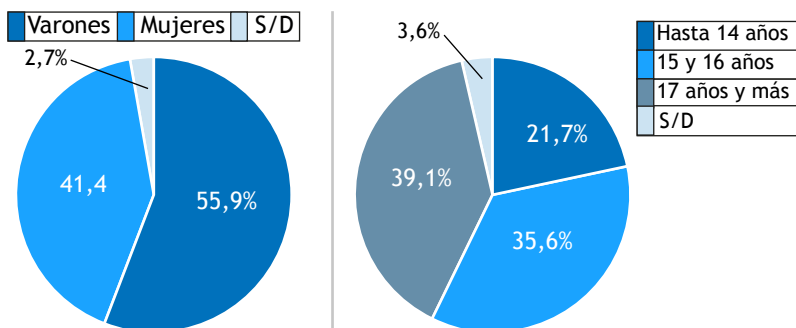
Gráfico 4.8. Estudiantes que consumieron por primera vez pasta base/paco durante el último año, según sexo y grupos de edad. Población escolar nivel medio. Total país 2014.



4.1.8 Nuevos consumos de éxtasis durante el último año

Según las estimaciones de esta investigación, 18.220 estudiantes consumieron éxtasis por primera vez durante el último año. Son en su mayoría varones (55,9%) y la mayor proporción tiene más de 15 años (35,6% tiene 15 o 16 años y 39,1%, 17 años o más).

Gráfico 4.9. Estudiantes que consumieron por primera vez éxtasis durante el último año, según sexo y grupos de edad. Población escolar nivel medio. Total país 2014.



En síntesis

- En general, en los nuevos consumos de tabaco, alcohol, psicofármacos y pasta base/paco se observa una mayor proporción de mujeres especialmente en el caso de los psicofármacos. Por otra parte, predominan los varones en los nuevos consumos de solventes e inhalantes, marihuana, cocaína y éxtasis.
- Los nuevos consumos de tabaco, alcohol, estimulantes, pasta base/paco se concentran en los grupos de hasta 16 años, mientras que los de tranquilizantes, solventes e inhalables, marihuana, cocaína y éxtasis, son en su mayoría en mayores de 15 años.

5 ANÁLISIS DE TENDENCIA A NIVEL PAÍS (2009-2014): VARIACIONES EN EL ÚLTIMO QUINQUENIO

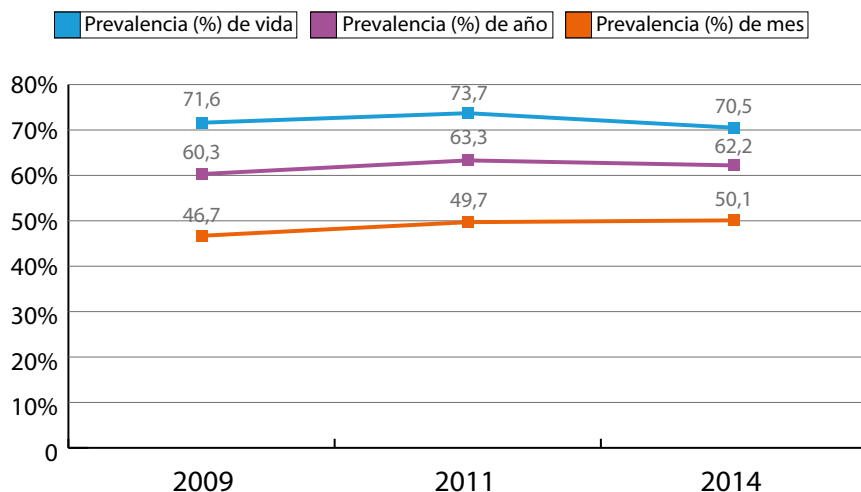
En este capítulo se analizan las tendencias en el consumo de sustancias psicoactivas durante el quinquenio 2009-2014, a partir de los IV, V y VI Estudios Nacionales de Consumo de Sustancias Psicoactivas en Estudiantes de Enseñanza Media, realizados en el año 2009, 2011 y 2014 respectivamente. En las tres ocasiones se empleó el mismo diseño muestral, con representatividad a nivel nacional y provincial, y se instrumentó una metodología afín por lo que los resultados son comparables. Dado que los tres estudios se realizaron en todas las jurisdicciones del país, tampoco fue necesario hacer ajustes en las bases de datos en cuanto a los dominios geográficos¹.

1. CONSUMO DE ALCOHOL

Tal como se observó anteriormente (OAD, 2011) durante el último quinquenio el consumo de alcohol en estudiantes de enseñanza media mantiene un comportamiento oscilante sin variaciones significativas, tanto en lo que respecta al consumo alguna vez en la vida como durante el último año y el último mes.

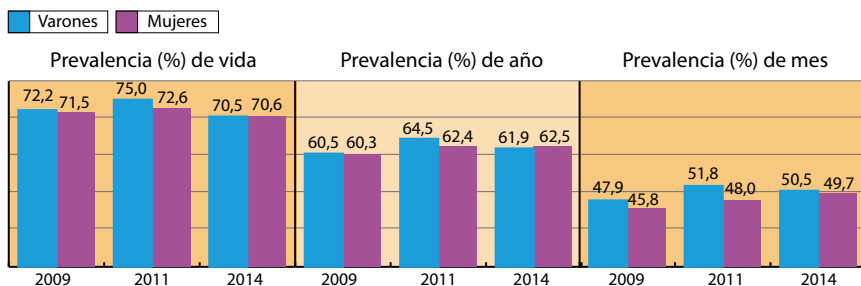
- 1 En este sentido cabe destacar que, en este boletín, se realiza un análisis de tendencia durante el quinquenio 2009-2014 dado que en el I, II y III Estudio Nacional sobre Consumo de Sustancias Psicoactivas en Estudiantes de Enseñanza Media (años 2001, 2005 y 2007) no se incluyeron la totalidad de las provincias.

Gráfico 5.1. Tendencia (2009-2014) de las prevalencias de vida, año y mes, consumo de alcohol. Población escolar nivel medio. Total país.



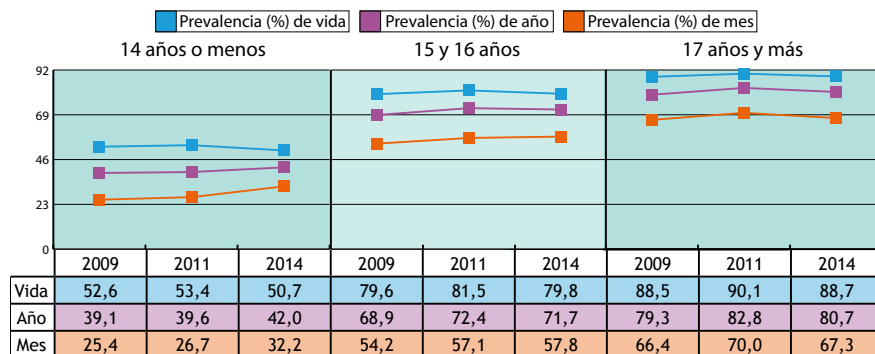
Al analizar comparativamente las tendencias en varones y mujeres, puede observarse que a lo largo del quinquenio la diferencia según sexo en las prevalencias de vida, año y mes tiende a reducirse. Incluso en lo que respecta al consumo reciente del año 2014, se presenta un porcentaje levemente más alto entre las mujeres.

Gráfico 5.2. Tendencia (2009-2014) de las prevalencias de vida, año y mes de consumo de alcohol, según sexo. Población escolar nivel medio. Total país.



La tendencia del consumo de alcohol según grupo de edad presenta características similares a las observadas en las prevalencias de vida, año y mes globales. Sin embargo, debe destacarse que en el caso del consumo reciente y actual de alcohol en estudiantes de 14 años o menos muestra una tendencia ascendente durante los últimos cinco años.

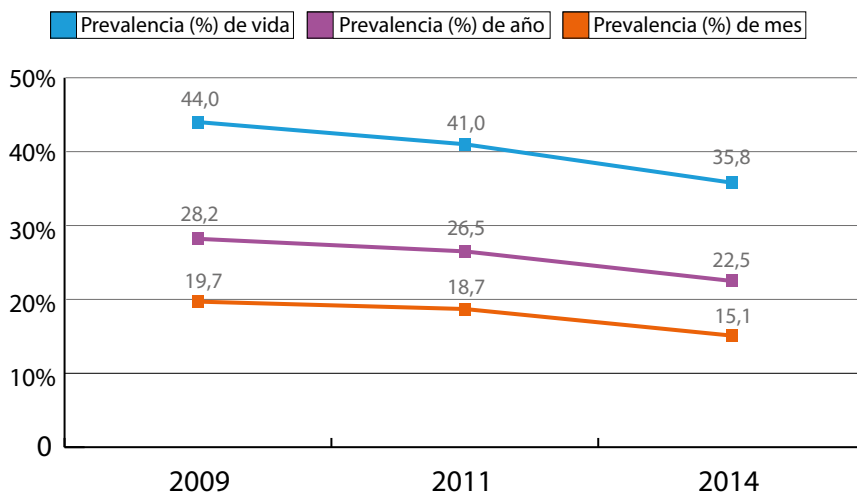
Gráfico 5.3. Tendencia (2009-2014) de las prevalencias de vida, año y mes de consumo de alcohol, según grupo de edad. Población escolar nivel medio. Total país.



2.CONSUMO DE TABACO

El consumo de tabaco muestra una tendencia descendente, incluso algo más acentuada a la observada en el 2011.

Gráfico 5.4. Tendencia (2009-2014) de las prevalencias de vida, año y mes, consumo de tabaco. Población escolar nivel medio. Total país.



Al desagregar según sexo se observa el mismo comportamiento tanto para varones como para mujeres. Sin embargo entre los años 2011 y 2014 se observa un descenso más pronunciado entre los hombres. También al considerar los diferentes grupos etarios se presenta una tendencia descendente.

Gráfico 5.5. Tendencia (2009-2014) de las prevalencias de vida, año y mes de consumo de tabaco, según sexo. Población escolar nivel medio. Total país.

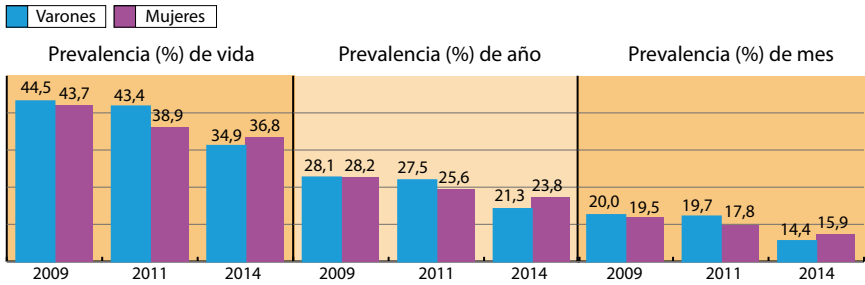
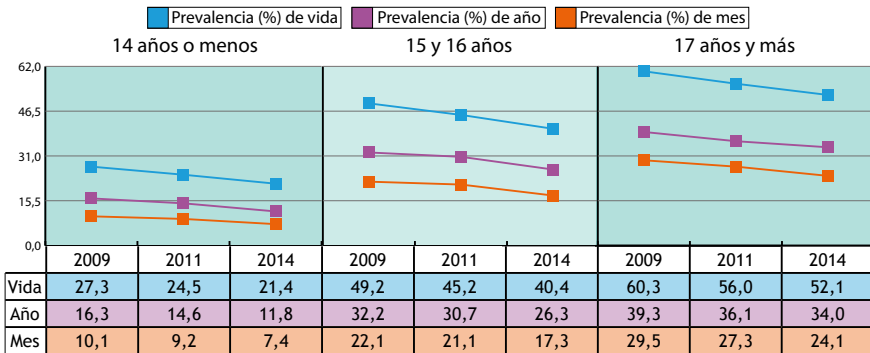


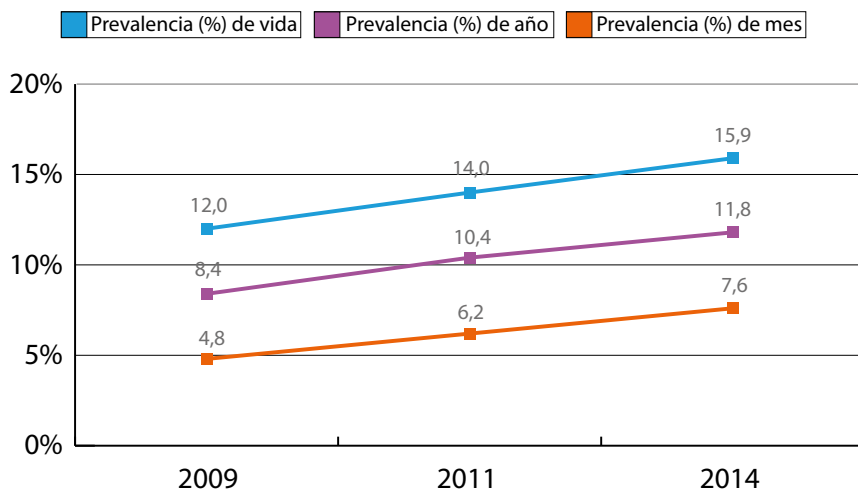
Gráfico 5.6. Tendencia (2009-2014) de las prevalencias de vida, año y mes de consumo de tabaco, según grupo de edad. Población escolar nivel medio. Total país.



3. CONSUMO DE MARIHUANA

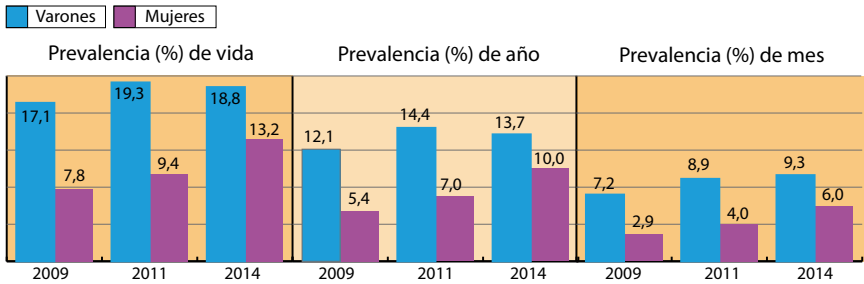
A lo largo del quinquenio el consumo de marihuana alguna vez en la vida, durante el último año y durante el último mes, ha sostenido una tendencia ascendente.

Gráfico 5.7. Tendencia (2009-2014) de las prevalencias de vida, año y mes, consumo de marihuana. Población escolar nivel medio. Total país.



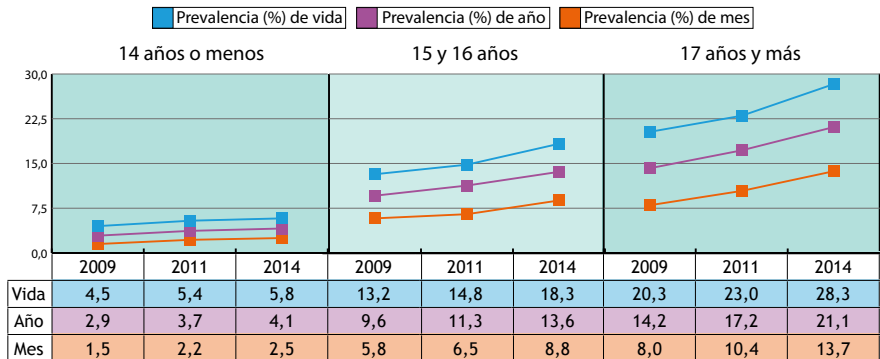
Al analizar la tendencia según sexo se presentan algunas particularidades que deben destacarse. En el caso de los varones, el consumo de marihuana, alguna vez en la vida, durante el último año y en el último mes no muestra variaciones significativas entre el año 2011 y el 2014. Sin embargo al observar la tendencia en el caso del consumo de marihuana en las mujeres la curva muestra un marcado ascenso entre el año 2011 y el 2014.

Gráfico 5.8. Tendencia (2009-2014) de las prevalencias de vida, año y mes de consumo de marihuana, según sexo. Población escolar nivel medio. Total país.



En el caso del consumo de marihuana según el grupo de edad, se observa una tendencia ascendente en todos los tramos. No obstante cabe destacar, que el incremento se acentúa en el tramo de 15 y 16 años y en el de 17 años y más.

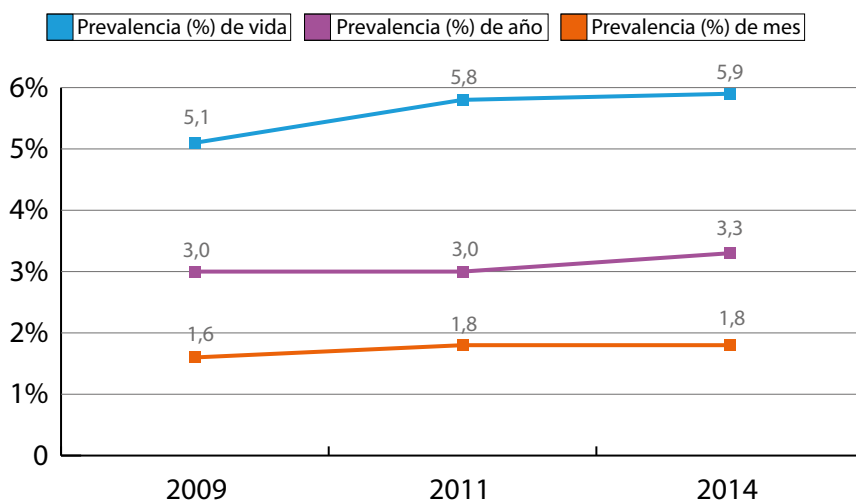
Gráfico 5.9. Tendencia (2009-2014) de las prevalencias de vida, año y mes de consumo de marihuana, según grupo de edad. Población escolar nivel medio. Total país.



4. CONSUMO DE PSICOFÁRMACOS SIN PRESCRIPCIÓN MÉDICA

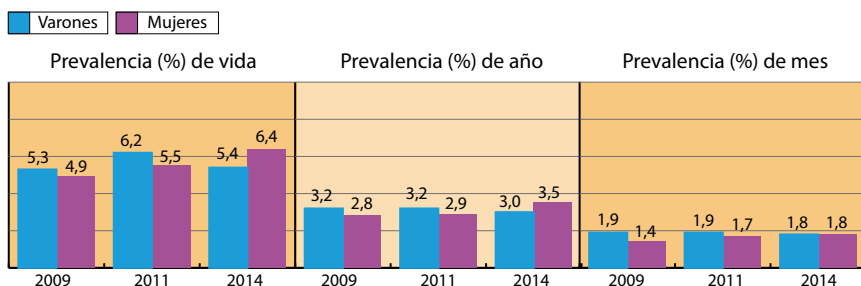
Considerando en conjunto el consumo de tranquilizantes y/o estimulantes sin prescripción médica, alguna vez en la vida, durante el último año y en el último mes, no se observan variaciones significativas con respecto al 2011. Al comparar el 2014 y el 2009 puede observarse que el consumo alguna vez en la vida muestra un incremento del 5,1% al 5,9%.

Gráfico 5.10. Tendencia (2009-2014) de las prevalencias de vida, año y mes, consumo de psicofármacos sin prescripción médica. Población escolar nivel medio. Total país.



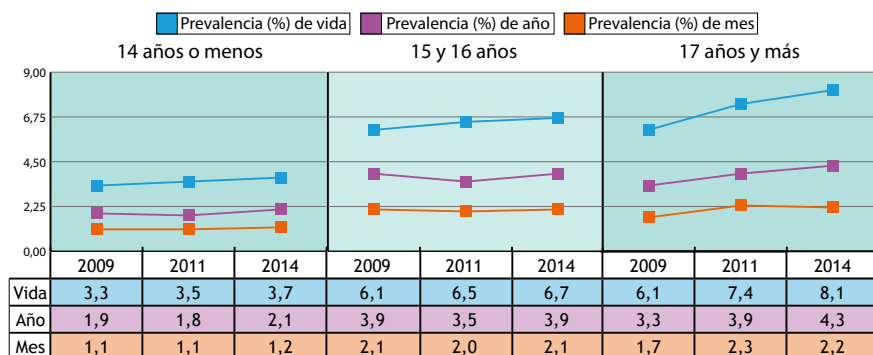
Al desagregar según sexo, se presenta un leve descenso en el caso del consumo alguna vez en la vida entre los varones, sin que se observen variaciones significativas en el consumo reciente y el actual. Mientras tanto, entre las mujeres se registra un incremento en la prevalencia de vida y el consumo reciente, manteniéndose estable el consumo actual. Si se comparan los valores obtenidos para las mujeres en el 2009 con el año 2014, todas las prevalencias de consumo muestran un incremento.

Gráfico 5.11. Tendencia (2009-2014) de las prevalencias de vida, año y mes de consumo de psicofármacos sin prescripción médica, según sexo. Población escolar nivel medio. Total país.



En cuanto a los grupos de edad, entre los estudiantes de 14 años o menos y entre los de 15 y 16, el consumo de psicofármacos alguna vez en la vida, durante el último año y en el último mes mantiene proporciones estables. En el grupo de 17 años y más puede observarse una leve tendencia ascendente, especialmente en lo que respecta a la prevalencia de vida, que si se compara el año 2009 y el 2014, se incrementó de un 6,1% a un 8,1%.

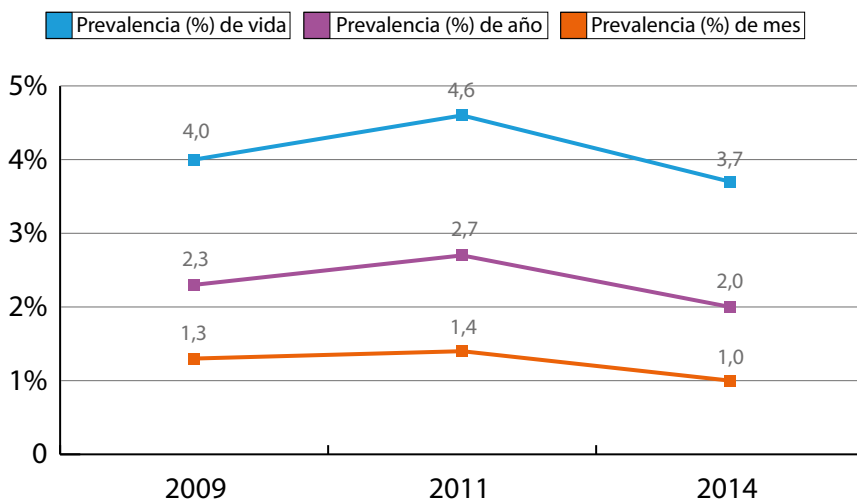
Gráfico 5.12. Tendencia (2009-2014) de las prevalencias de vida, año y mes de consumo de psicofármacos sin prescripción médica, según grupo de edad. Población escolar nivel medio. Total país.



5. CONSUMO DE COCAÍNA

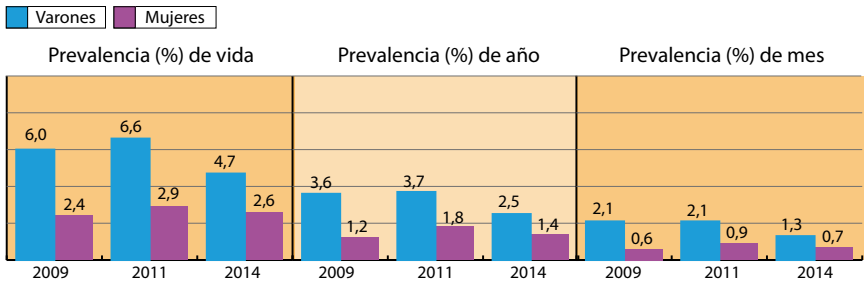
El consumo de cocaína en general muestra una tendencia oscilante a lo largo de los años, sin embargo se puede observar un leve descenso en las proporciones obtenidas para el año 2014 con respecto a las observadas para el año 2009 y 2011, tanto para consumo de alguna vez en la vida como para el consumo anual y el de mes.

Gráfico 5.13. Tendencia (2009-2014) de las prevalencias de vida, año y mes, consumo de cocaína. Población escolar nivel medio. Total país.



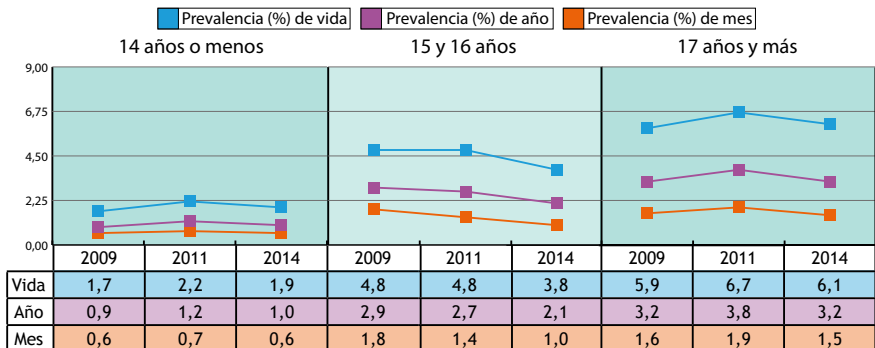
Si se considera el consumo según sexo, puede observarse que, entre las mujeres, no se observan variaciones significativas, mientras que el consumo entre los varones para el año 2014, presenta un leve descenso, especialmente en lo que respecta a la prevalencia de vida en donde al comparar el año 2011 y el 2014, descendió de un 6.6% a un 4.7%.

Gráfico 5.14. Tendencia (2009-2014) de las prevalencias de vida, año y mes de consumo de cocaína, según sexo. Población escolar nivel medio. Total país.



Al desagregar por grupos de edad, en todos los tramos se observa un leve descenso para el año 2014 con respecto a los 2011, tanto para prevalencia de vida, año y mes. Para los tramos de edad de 14 años o menos y 17 años y más, las tendencias de consumo son oscilantes (en el 2011 hay un ascenso y luego las proporciones del 2014 se asemejan a los del 2009). Sin embargo para el grupo de 15 y 16 años, hay una leve tendencia descendente a lo largo del quinquenio.

Gráfico 5.15. Tendencia (2009-2014) de las prevalencias de vida, año y mes de consumo de cocaína, según grupo de edad. Población escolar nivel medio. Total país.



6. CONSUMO DE SOLVENTES E INHALABLES

En términos generales el consumo de solventes e inhalables presenta muy leves variaciones a lo largo del quinquenio. Si se comparan los valores del año 2009 y los del 2014, puede observarse que no se registran cambios en el consumo alguna vez en la vida y el actual. Por otra parte, aunque en el consumo reciente se observa un valor levemente superior para el 2014, esta variación no es estadísticamente significativa¹.

Tabla 5.1. Tendencia (2009-2014) de las prevalencias de vida, año y mes de consumo de solventes e inhalables, total y según sexo. Población escolar nivel medio. Total país.

		Prevalencias (%)		
		Vida	Año	Mes
Varones	2009	4,8	2,4	1,4
	2011	5,8	3,4	1,5
	2014	4,2	2,5	1,2
Mujeres	2009	2,2	1,1	0,6
	2011	3,3	1,9	1,1
	2014	2,8	1,7	0,7
Total	2009	3,4	1,7	0,9
	2011	4,5	2,6	1,3
	2014	3,5	2,1	0,9

En cuanto a los grupos de edad, el consumo de solventes e inhalantes entre los estudiantes de 14 años o menos no registra diferencias significativas entre el 2009 y el 2014. Entre los estudiantes de 15 y 16 años, se observa un descenso en el consumo alguna vez en la vida, más acentuado considerando los valores para el 2011 y el 2014. En el grupo de 17 años o

1 En el Anexo 3 se presentan los intervalos de confianza para las prevalencias de vida, año y mes. Para los intervalos de los años anteriores, puede remitirse a los informes correspondientes, publicados en la web: www.observatorio.gov.ar

más, por el contrario, se registran prevalencias de vida, año y mes superiores a las observadas en el 2009, aunque estables con respecto al 2011.

Tabla 5.2. Tendencia (2009-2014) de las prevalencias de vida, año y mes de consumo de solventes e inhalables, según grupo de edad. Población escolar nivel medio. Total país.

		Prevalencias (%)		
		Vida	Año	Mes
14 o menos	2009	2,1	1,1	0,6
	2011	3,5	2,1	1,1
	2014	2,2	1,4	0,7
15 y 16	2009	4,3	2,4	1,4
	2011	4,9	3,0	1,3
	2014	3,9	2,4	1,1
17 o más	2009	3,8	1,5	0,7
	2011	4,7	2,6	1,2
	2014	4,6	2,7	1,1

7. CONSUMO DE PASTA BASE

En cuanto al consumo de pasta base se observan valores estables a lo largo del quinquenio. Al desagregar según sexo, se observa un leve descenso entre los varones tanto para el consumo de alguna vez en la vida como el consumo en el último año y el último mes. No se observan diferencias en las prevalencias obtenidas para las mujeres en el 2009, 2011 y 2014.

Tabla 5.3. Prevalencia de vida, año y mes (%) de consumo de pasta base, total y según sexo. Población escolar nivel medio. Total país, 2009, 2011, 2014.

		Prevalencias (%)		
		Vida	Año	Mes
Varones	2009	2,6	1,3	0,9
	2011	2,7	1,3	0,7
	2014	1,9	0,8	0,5
Mujeres	2009	1,2	0,6	0,3
	2011	1,6	0,8	0,4
	2014	1,3	0,7	0,4
Total	2009	1,9	0,9	0,6
	2011	2,1	1,0	0,6
	2014	1,7	0,8	0,5

En cuanto a las diferencias por grupos de edad, las prevalencias de vida año y mes para los tramos de 14 años o menos y los de 17 años y más se mantienen estables, mientras que entre los estudiantes de 15 y 16 años puede observarse un leve descenso si se compara el año 2009 con respecto al año 2014 tanto para prevalencia de vida, año y mes.

Tabla 5.4. Prevalencia de vida, año y mes (%) de consumo de pasta base, según grupo de edad. Población escolar nivel medio. Total país, 2009, 2011, 2014.

		Prevalencias (%)		
		Vida	Año	Mes
14 o menos	2009	1,2	0,5	0,3
	2011	1,8	0,9	0,5
	2014	1,2	0,7	0,5
15 y 16	2009	2,7	1,6	1,0
	2011	2,0	1,0	0,6
	2014	1,8	0,9	0,4
17 o más	2009	1,5	0,6	0,3
	2011	2,1	0,8	0,4
	2014	1,8	0,7	0,4

8. CONSUMO DE ÉXTASIS

En términos generales, el consumo de éxtasis alguna vez en la vida, durante el último año y durante el último mes no presenta variaciones significativas a lo largo del quinquenio. En cuanto a las diferencias según sexo, también se observan proporciones estables. No obstante, cabe señalar un leve descenso del consumo alguna vez en la vida para los varones, si se compara el año 2009 y el año 2014, descendió de un 3.7% a 2.7%, mientras que las proporciones en las prevalencia de año y mes se mantiene estables.

Tabla 5.5. Prevalencia de vida, año y mes (%) de consumo de éxtasis, total y según sexo. Población escolar nivel medio. Total país, 2009, 2011, 2014.

		Prevalencias (%)		
		Vida	Año	Mes
Varones	2009	3,7	1,9	1
	2011	2,8	1,7	1
	2014	2,7	1,7	1
Mujeres	2009	1,7	1	0,5
	2011	1,5	0,8	0,4
	2014	1,8	1,2	0,7
Total	2009	2,6	1,4	0,7
	2011	2,1	1,2	0,7
	2014	2,3	1,4	0,8

Al considerar el consumo de éxtasis en los diferentes agrupamientos de edad, el tramo de 17 años y más, muestra un leve incremento en las proporciones de consumo, a lo largo del quinquenio, especialmente para el consumo reciente. Para el grupo de 15 y 16 años, se puede señalar un leve descenso, si se compara el año 2009 con respecto al año 2014, en la prevalencia de vida, descendió de un 3.4% a 2.4%. Mientras que el grupo de 14 años observa una tendencia estable tanto para el consumo de alguna vez en la vida como para el consumo en el último año y el último mes.

Tabla 5.6. Prevalencia de vida, año y mes (%) de consumo de éxtasis, según grupo de edad. Población escolar nivel medio. Total país, 2009, 2011, 2014.

		Prevalencias (%)		
		Vida	Año	Mes
14 o menos	2009	1,5	0,8	0,4
	2011	1,3	0,8	0,5
	2014	1,3	0,8	0,5
15 y 16	2009	3,4	2	1,1
	2011	2,3	1,4	0,7
	2014	2,4	1,6	1
17 o más	2009	3,1	1,4	0,6
	2011	2,7	1,3	0,6
	2014	3,6	2,2	1,1

6 CONCLUSIONES

En términos generales, los consumos de sustancias psicoactivas se centran principalmente en el alcohol, luego bebidas energizantes y en menor medida tabaco y marihuana, tanto para el consumo alguna vez en la vida como durante el último año y el último mes. Si se consideran los últimos cinco años (2009-2014), se observa por un lado un descenso sostenido del consumo de tabaco y por otro lado un incremento en el consumo de marihuana, tanto en el consumo de vida, año y mes. Las prevalencias de consumo de alcohol no han mostrado cambios significativos, sus valores son estables a lo largo del quinquenio.

Al analizar las diferencias según sexo, deben señalarse algunas cuestiones que emergen de esta investigación. Si bien, en términos generales, los varones presentan prevalencias más elevadas de consumo de marihuana, cocaína, solventes e inhalables, éxtasis y pasta base/paco, a lo largo de este informe se han observado ciertos rasgos específicos en la tendencia y patrones de consumo entre las mujeres.

Por un lado, al observar las magnitudes de consumo en alcohol para el año 2014, varones y mujeres consumen en proporciones similares. Sin embargo, al analizar las tendencias de consumo durante el último quinquenio, se observa que las diferencias según sexo tiende a disminuir, tanto del consumo alguna vez en la vida, durante el último año y durante el último mes. Incluso en el consumo reciente de alcohol para el año 2014, se presenta un valor levemente superior para las mujeres. También al considerar los

nuevos consumos de alcohol durante el último año, se observa que más de la mitad son entre mujeres.

En cuanto al consumo de bebidas de energizantes, si bien entre los varones se presentan proporciones más altas de consumo en la vida, en el año y en el mes, esta relación se invierte al considerar el uso combinado de energizantes con alcohol durante el último mes, ya que se observa una proporción más elevada entre las mujeres.

Si se considera el consumo de psicofármacos sin prescripción médica, las mujeres presentan un valor superior en el consumo alguna vez en la vida, mientras que no se registran diferencias significativas en el consumo reciente y actual. Pese a esto, cabe destacar, que las mujeres cuentan con una proporción mayor entre los nuevos consumos del último año. Así también, a lo largo del último quinquenio el consumo de psicofármacos entre las mujeres mantuvo un incremento sostenido, a diferencia del consumo entre los varones que se mantuvo estable tanto para la prevalencia de vida, año y mes.

El consumo de marihuana entre los varones presenta valores superiores al de las mujeres, tanto en el consumo de alguna vez en la vida como en el último año y el último mes. También predominan los varones en los nuevos consumos en el último año. Sin embargo, durante los últimos cinco años la tendencia de las prevalencias de vida, año y mes ha tenido un marcado ascenso. Este incremento explica en cierta forma el incremento en las prevalencias de consumo de marihuana para el 2014 con respecto a las observadas en el 2011, ya que el consumo entre los varones se mantuvo estable durante los últimos tres años.

Si bien es importante señalar estas tendencias en los consumos en las mujeres, igualmente, cabe destacar, que los consumos entre los varones se mantuvieron en líneas generales estables, o en algunos casos con un leve descenso en las prevalencias, por ejemplo en el consumo de cocaína. Para

el caso del tabaco, descendieron las prevalencias de consumo de vida, año y mes tanto entre las mujeres como entre los hombres, pero estos últimos lo hicieron en mayor medida.

Al desagregar los consumos por tramos de edad, también se observan algunos escenarios específicos para los distintos grupos etarios. Como lo señalado en los capítulos anteriores, el grupo de 17 años y más es el que presenta magnitudes de consumo superiores al resto. Sin embargo, las diferencias más pronunciadas se observan entre el grupo de 14 años o menos y el de 15 y 16 años. Esto es más marcado para el consumo de alcohol, tabaco y marihuana.

La edad del consumo por primera vez promedia entre los 13 y 15 años. Al considerar los nuevos consumos de sustancias durante el último año, el grupo de 15 y 16 años es el que presenta, en términos generales, las mayores proporciones. Sin embargo, es notable considerar, algunas particularidades en estos tramos de edad, según sea la sustancia que se considere.

Para el caso del alcohol, tanto el consumo alguna vez en la vida como durante el último año y el último mes, se incrementan a partir de los 15 años. No obstante, en el grupo de 14 años o menos se observa una tendencia ascendente para el consumo reciente y actual durante el último quinquenio. Sumado a que la mayoría de los estudiantes consumieron alcohol por primera vez entre los 13 y 14 años e incluso un porcentaje significativo lo hizo a los 12 años o antes.

En cuanto al consumo de marihuana, los porcentajes superiores de prevalencias de vida, año y mes se concentran a partir de los 15 años. Al observar la tendencia ascendente en estos últimos cinco años, el tramo de 15 y 16 años y 17 años y más, muestran un mayor incremento en los consumo. Además, la proporción de estudiantes que consumieron por primera vez durante el último año se incrementa a partir de los 15 años.

Finalmente, en cuanto el grupo de estudiantes de 17 años y más, además de la tendencia ascendente en el consumo de marihuana, muestra un incremento en los consumos de psicofármacos y éxtasis durante el último quinquenio tanto para el consumo alguna vez en la vida como para el último año y el último mes.

SÍNTESIS DE RESULTADOS POR SUSTANCIA

ALCOHOL

- ▶ El alcohol es la sustancia psicoactiva más consumida por los estudiantes en todo el país, tanto entre los varones como entre las mujeres y en los grupos de edad de 15 y 16 años y el de 17 años y más.
- ▶ 7 de cada 10 estudiantes consumieron alcohol alguna vez en la vida.
- ▶ 6 de cada 10 estudiantes consumieron alcohol alguna vez en el último año.
- ▶ La mitad de los adolescentes declaró haber consumido bebidas alcohólicas durante el último mes.
- ▶ Esto implica que más de 1.116.000 estudiantes consumen alcohol actualmente.
- ▶ El consumo de alcohol se incrementa con la edad de los estudiantes. Sin embargo debe señalarse que la mitad de los adolescentes de 14 años o menos ya habían tomado alguna bebida alcohólica alguna vez.
- ▶ Varones y mujeres consumen bebidas alcohólicas en proporciones similares.
- ▶ El análisis de tendencia durante el último quinquenio (2009-2014) pone en evidencia que, en términos generales, el valor de la prevalencia del consumo de bebidas alcohol entre los estudiantes secundarios se mantuvo estable.

BEBIDAS ENERGIZANTES

- ▶ Otra sustancia de consumo masivo entre los adolescentes escolarizados son las bebidas energizantes.
- ▶ 7 de cada 10 las ha probado, y la mitad las bebió el último año.
- ▶ El consumo crece con la edad de los estudiantes y es un poco superior entre los varones.
- ▶ Las bebidas energizantes son la sustancia más consumida alguna vez en la vida en adolescentes de 14 años o menos.
- ▶ Si bien solo el 25% las ha bebido durante el último mes, ocho de cada diez de estos estudiantes lo hizo en forma combinada con alcohol.
- ▶ Esta proporción varía según sexo, ya que el 78,4% de los varones declaró haber consumido energizantes en forma combinada con alcohol durante el último mes, mientras que entre las mujeres esa proporción se incrementa a un 84,6%.

TABACO

- ▶ Las políticas referidas a la regulación de la oferta y demanda de tabaco, impulsadas durante los últimos años por el gobierno argentino, han tenido efectos positivos en el sentido de una importante disminución en la proporción de población fumadora. El porcentaje de estudiantes que había fumado tabaco al menos una vez disminuyó entre el 2009 y el 2014 de 44% al 36%.
- ▶ En cuanto al consumo actual, en el año 2009 un 20% de los estudiantes secundarios fumaba, mientras que en el 2014 la proporción descendió a un 15%. Esto implica una disminución del 25% en la proporción de fumadores en solo cinco años.

- ▶ No se observan diferencias significativas en cuanto al consumo de tabaco por sexo, aunque entre las mujeres se presentan prevalencias levemente superiores.
- ▶ Las proporciones de estudiantes que probaron alguna vez tabaco o que fumaban al momento de la encuesta, crecen a medida que aumenta la edad, en especial a partir de los 15 años.
- ▶ En este sentido, mientras 2 de cada 10 estudiantes de 14 años o menos había probado alguna vez, esta proporción es de 4 de cada 10 entre los de 15 y 16 años y de 5 de cada 10 para los estudiantes de 17 años y más.
- ▶ El 25% de los de 17 años o más declaró haber fumado durante el último mes, mientras un 7% de los estudiantes de hasta 14 años manifestó consumo actual de tabaco.

MARIHUANA

- ▶ La sustancia ilícita de mayor consumo entre los estudiantes es la marihuana.
- ▶ Más del 15% de los estudiantes secundarios declaró haber probado alguna vez marihuana y cerca del 12% ha consumido esta sustancia durante el último año.
- ▶ Los varones consumen en mayor proporción que las mujeres. Entre ellos cerca del 20% ha probado y un 13,5% consumió durante el último año, mientras que el 13% de las mujeres probó alguna vez en su vida y el 10% consumió el último año.
- ▶ El 55,5% de los estudiantes que declararon haber consumido marihuana, lo hizo por primera vez antes de los 15 años.
- ▶ El consumo de marihuana aumenta con la edad de los estudiantes. La proporción de los que han probado alguna vez es 3 de cada

10 si se focaliza en los estudiantes de 17 años y más.

- ▶ Durante el último quinquenio (2009-2014) el consumo de marihuana sostuvo una tendencia ascendente. Entre el 2011 y el 2014 el marcado incremento se produjo entre las mujeres, mientras que entre los varones no mostró variaciones significativas.

PSICOFÁRMACOS

- ▶ El 5,9% de los estudiantes secundarios declaró haber consumido alguna vez psicofármacos sin prescripción médica (4,5% tranquilizantes y 2,5% estimulantes).
- ▶ En general las mujeres consumen esta sustancia en mayor proporción que los varones.
- ▶ El porcentaje de estudiantes que ha probado psicofármacos sin prescripción médica aumenta con la edad de los estudiantes.
- ▶ Durante el último año consumieron tranquilizantes sin prescripción médica el 2,5% de los estudiantes y estimulantes sin prescripción médica el 1,3%.
- ▶ El 67,3% de los estudiantes que declararon haber consumido psicofármacos sin prescripción médica, lo hizo por primera vez antes de los 15 años.
- ▶ Entre los varones se observa un comportamiento estable a lo largo del tiempo, mientras que para las mujeres se observa una tendencia creciente en el último quinquenio (2009 – 2014).

COCAÍNA

- ▶ Menos del 4% de los estudiantes secundarios declaró haber consumido alguna vez cocaína y solo el 2% la consumió durante el último año.
- ▶ El consumo de los varones duplica al de las mujeres.
- ▶ El porcentaje de estudiantes que ha consumido alguna vez cocaína o lo ha hecho recientemente aumenta con la edad de los estudiantes.
- ▶ Es una de las sustancias psicoactivas que es probada por los estudiantes en forma más tardía. La edad promedio a la que declaran haber probado por primera vez cocaína es 14,6 años.
- ▶ Tanto el consumo de alguna vez en la vida como el consumo reciente de cocaína muestra oscilaciones durante el último quinquenio (2009 – 2014). Se observa un aumento entre el 2009 y el 2011 y una disminución entre el 2011 y el 2014. Los próximos estudios permitirán conocer si se mantiene un comportamiento descendente.

ANEXO 1

COORDINADORES PROVINCIALES

PROVINCIA	COORDINADOR
Buenos Aires	Eduardo Guzman
Catamarca	Eleonora Jalile
Chaco	Franco German Chaher / Claudia Campos
Chubut	Gladis Hortensia Calabrano
C.A.B.A.	Marilén Morales
Cordoba	Mariana Marquez / Mario Adolfo De Mauro
Corrientes	Patricia Rossana Benítez
Entre Rios	Gabriela Evelina Moreno
Formosa	José Ramón Vera
Jujuy	Sara Cledi Assef
La Pampa	Lorena Gigena
La Rioja	Natalia Cruz
Mendoza	Enrique Javier Segura / Daniela Carvajal
Misiones	Claudia Andrea De Campos
Neuquen	Aaron Ignacio Pignol
Rio Negro	Maria Cecilia Alan
Salta	María Soledad Montoya
San Juan	Patricia Andrea Herrera
San Luis	María Alejandra Vidaurre
Santa Cruz	Valeria Sienes
Santa Fe	Susana Guadalupe Presti
Santiago del Estero	Gabriela Beatriz Ontivero
T. del Fuego	Valeria Sienes
Tucumán	Constanza Martinengh

ANEXO 2

DISEÑO DE LA MUESTRA

En este anexo se presenta en términos generales un resumen del Diseño Muestral aplicado para el Estudio de Escolares 2014.

Dicho estudio tiene como dominios de estimación, al conjunto de población escolarizada en los segmentos de edad especificados a nivel nacional y provincial.

Como es usual en este tipo de estudios, acotamos el universo a los años 8º, 10º y 12º, por consiguiente, las ponderaciones se calculan en base a la matrícula de estos años. Asimismo, el total estimado de alumnos se refiere al total de alumnos en los años 8º, 10º y 12º. Debido a que estos tres años abarcan el recorrido de la enseñanza media al comienzo, en el medio y al final, puede considerarse que los resultados son representativos del total de alumnos escolarizados en la enseñanza media.

Errores de muestreo

Los errores de muestreo, característicos de las encuestas realizadas con esta metodología, resultan del problema de tomar como “muestra” a una parte (y no al total) de una determinada población. Con el fin de atenuar las imprecisiones que genera el “error de muestreo”, se calcula el “coeficiente de variación”, el cual permite conocer cuál es la magnitud de estos errores.

Método de muestreo aplicado

Teniendo en cuenta los objetivos y las características del estudio, se optó por una muestra probabilística, estratificada en dos etapas, según las siguientes definiciones:

Para la selección de las escuelas y los cursos que formaron parte de la Encuesta Escolar, se realizó una muestra en dos etapas. En la primera etapa se construyeron los estratos de establecimientos educativos con matrícula en educación secundaria, y se seleccionaron aleatoriamente algunos de ellos. Luego, dentro de cada establecimiento seleccionado, se seleccionó en forma aleatoria un mínimo de un curso por año y turno, para que en cada escuela estén representados los tres cursos (8º, 10º, 12º), y todos los turnos con alguno de esos cursos. En cada curso seleccionado se encuesta a todos los alumnos presentes.

Marco de Muestreo para la selección de escuelas

Como marco de muestreo para la selección de la muestra de establecimientos se utilizó la base de establecimientos escolares que surge del Censo Educativo, proporcionada por el Ministerio de Educación. Esta base contiene la totalidad de establecimientos educativos (niveles inicial, elemental y medio) de todo el país. Además de la identificación del establecimiento, registra una serie de variables que fueron útiles para la selección de las escuelas, como: tipo de gestión del establecimiento, cantidad de aulas y alumnos en los grados bajo estudio y ubicación geográfica del establecimiento.

No se consideraron en el Marco de Muestreo las escuelas con menos de 20 alumnos en total en los años bajo estudio para que la muestra resultara más eficiente. Según la base proporcionada por el Ministerio de Educación, estas escuelas aportan el 1.0% de la matrícula total bajo estudio.

Tamaño de la muestra

Debido a que el presente estudio indaga sobre el consumo de sustancias psicoactivas, práctica que se presenta en la población estudiada con una frecuencia relativamente baja, el tamaño de la muestra debe ser lo suficientemente amplia de modo que sea capaz de brindar estimaciones confiables. Además, el estudio debe garantizar resultados a nivel nacional y provincial, es por estos motivos que se optó por seleccionar un total de 1.100 escuelas en todo el país.

Estratificación del Marco de Muestreo de Establecimientos

El marco de Muestreo (base de escuelas a partir del cual se seleccionó la muestra) se estratificó según:

- Provincia
- Aglomerado principal/ Resto de la Provincia
- Tipo de gestión (privada o estatal)
- Tamaño del establecimiento (en cantidad de alumnos en los años bajo estudio).

Dentro de cada sub conjunto de población, determinado por la combinación de la provincia / el aglomerado principal y el tipo de Gestión, se crearon tres estratos, con la misma cantidad aproximada de matrícula. La muestra de cada provincia se distribuyó luego en cada estrato según su matrícula. En los casos en que la cantidad de muestra teórica superó al 50% del universo en el estrato, se seleccionó todo el estrato. Las escuelas fueron luego seleccionadas con probabilidad de inclusión proporcional a su matrícula mediante muestreo sistemático.

Suponiendo una media de 20 alumnos por aula en las escuelas relevadas, en un total de 30 escuelas se sumarizan 600 alumnos encuestados por provincia por año, permitiendo obtener 30 casos muestrales positivos por año para

una prevalencia del 5% y 90 casos muestrales positivos a nivel provincia. Se consideró que era posible relevar esta cantidad de escuelas, por razones de presupuesto y de capacidad logística.

La Encuesta Escolar da estimaciones para una diversidad de dominios geográficos y de tipos de prevalencia, por lo que el cálculo de la muestra no puede referirse a un solo parámetro a estimar en cierto dominio. Por la experiencia de las encuestas anteriores, se asumió un $deff=9$ como valor medio esperado de efecto diseño, el cual puede variar según la prevalencia estudiada.

Con este $deff$, y con los tamaños de muestra anteriores, la estimación de una prevalencia del 5% a nivel nacional (en un grado) tendrá un error muestral (e.e) y CV del:

$$e.e. = \sqrt{\frac{9 \cdot 0.05 \cdot 0.95}{20,000}} \cong 0.0046$$

$$CV = 100 \cdot \frac{0.0046}{.05} \cong 9.2\% \quad 046$$

Ponderación de la base

Para el cálculo de los factores de expansión final, se calculó

El factor de expansión a nivel de escuela, $F_1 = 1/\pi_{hi}^*$, siendo

$$\pi_{hi}^* = m_h \cdot \frac{M_{hi}}{M_h}$$

donde m_h es la cantidad de escuelas relevadas en el estrato h .

- 1 Este término refiere al efecto de los estratos en el diseño general de la muestra ($deff$).

Un factor de expansión para cada grado de cada turno, en cada escuela encuestada. Este factor se construyó mediante la información de una planilla suplementaria que los encuestadores cargaron en cada escuela con la matrícula en cada año y turno en el momento de la encuesta, y los alumnos encuestados en cada grado y turno de cada colegio encuestado:

$$F_2 = \frac{MA_{htg}}{me_{htg}}$$

En el numerador está la matrícula del grado g, en el turno t, del colegio i del estrato h, y en el denominador, la cantidad de alumnos encuestados en esa celda.

A partir de estos dos factores se calcula el factor final.

$$F = F_1 \cdot F_2$$

ANEXO 3

TABLAS DE PREVALENCIA DE VIDA, AÑO Y MES Con intervalos de confianza

Tabla A. Prevalencia de vida por tipo de sustancias psicoactivas e intervalos de confianza del 95%. Población escolar nivel medio. Total país 2014.

Sustancias psicoactivas	Total	Intervalo de confianza al 95%	
		Límite Inferior	Límite Superior
Tabaco	35,8	34,8	36,7
Alcohol	70,5	69,6	71,5
Tranquilizantes sin pm	4,5	4,2	4,8
Estimulantes sin pm	2,5	2,3	2,7
Solventes/inhalantes	3,3	3,1	3,5
Popper	0,9	0,7	1,0
Marihuana	15,9	15,1	16,7
Pasta base-paco	1,6	1,5	1,8
Cocaína	3,6	3,3	3,9
Extasis	2,3	2,1	2,5
Alucinógenos	1,7	1,6	1,9
Crack	0,7	0,6	0,8
Morfina	0,8	0,7	0,8
Ketamina	0,5	0,4	0,6
Anfet./metanfetaminas	0,9	0,8	1,0
Bebidas energizantes	67,5	66,5	68,5
Otras drogas	0,1	0,1	0,2
Alguna droga ilícita	18,0	17,2	18,8

Tabla B. Prevalencia de año por tipo de sustancias psicoactivas e intervalos de confianza del 95%. Población escolar nivel medio. Total país 2014.

Sustancias psicoactivas	Total	Intervalo de confianza al 95%	
		Límite Inferior	Límite Superior
Tabaco	22,5	21,7	23,3
Alcohol	62,2	61,1	63,2
Tranquilizantes sin pm	2,5	2,3	2,7
Estimulantes sin pm	1,3	1,2	1,5
Solventes/inhalantes	2,1	1,9	2,3
Marihuana	11,8	11,1	12,5
Pasta base-paco	0,8	0,7	0,9
Cocaína	2,0	1,8	2,2
Extasis	1,4	1,3	1,6
Bebidas energizantes	46,3	45,3	47,4
Alguna droga ilícita	13,1	12,4	13,8

Tabla C. Prevalencia de mes por tipo de sustancias psicoactivas e intervalos de confianza del 95%. Población escolar nivel medio. Total país 2014.

Sustancias psicoactivas	Total	Intervalo de confianza al 95%	
		Límite Inferior	Límite Superior
Tabaco	15,1	14,4	15,8
Alcohol	50,1	49,0	51,3
Tranquilizantes sin pm	1,3	1,2	1,4
Estimulantes sin pm	0,8	0,7	0,9
Solventes/inhalantes	0,9	0,8	1,1
Marihuana	7,6	7,1	8,2
Pasta base-paco	0,5	0,4	0,6
Cocaína	1,0	0,9	1,1
Extasis	0,8	0,7	0,9
Bebidas energizantes	25,7	24,3	26,0
Alguna droga ilícita	8,3	7,8	8,9



SEDRONAR

PRESIDENCIA DE LA NACION

www.sedronar.gob.ar



Presidencia de la Nación



SEDRONAR
PRESIDENCIA DE LA NACION



OBSERVATORIO
ARGENTINO DE DROGAS