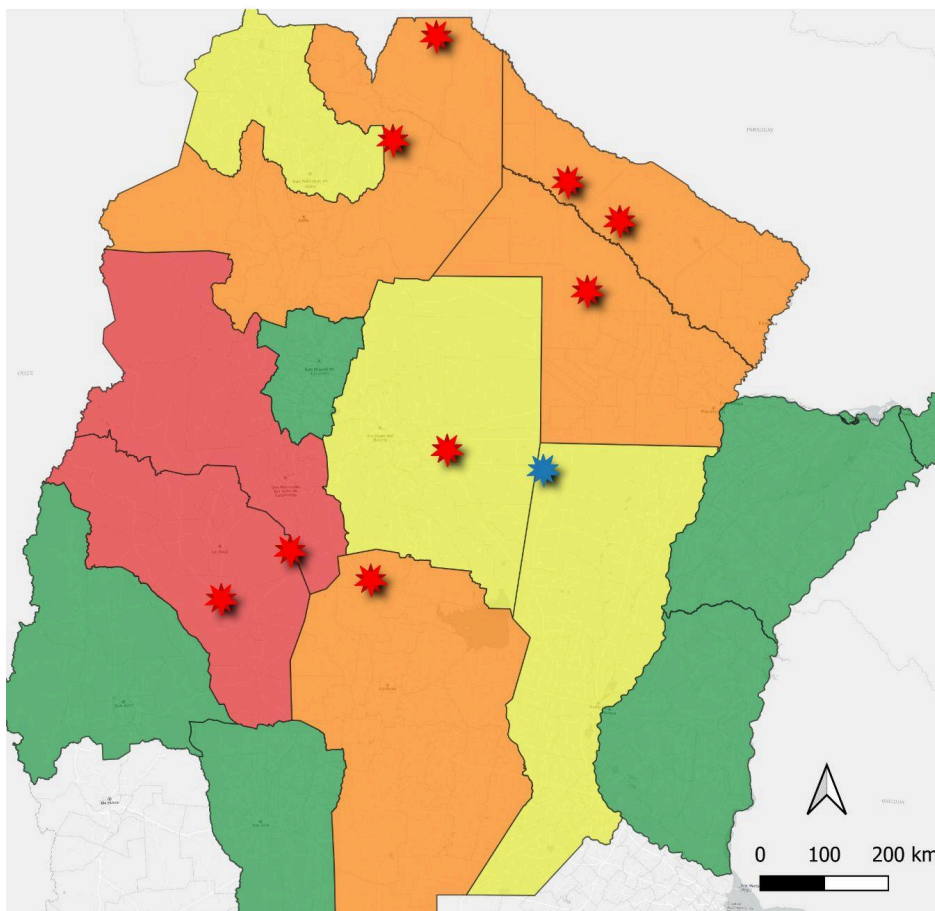


ALERTA FITOSANITARIA POR LANGOSTA SUDAMERICANA

LANGOSTAS - INFORME DE SITUACIÓN

1° mayo 2024



NIVELES DE RIESGO

- PELIGRO
- AMENAZA
- PRECAUCION
- CALMA
- AREAS CON FOCOS TRATADOS (P+Pr)
- AREAS CON FOCOS TRATADOS (Pr)



senasa

@MedinaHectorE

El Servicio Nacional de Sanidad Agropecuaria e Inocuidad Alimentaria (Senasag) de Bolivia ha informado sobre la detección de focos de langosta en Charagua, Santa Cruz. En paralelo, el Servicio Nacional de Calidad y Sanidad Vegetal y de Semillas (Senave) de Paraguay ha declarado una [Emergencia Fitosanitaria](#) tras la identificación de focos de langosta en la Región Occidental. Ambos países están realizando tratamientos fitosanitarios contra la plaga.



NIVELES DE RIESGO

Situación de **PELIGRO** para las provincias de **CATAMARCA** y **LA RIOJA**

- **CATAMARCA Y LA RIOJA** se destacan como regiones de cría permanente de la plaga, ofreciendo las condiciones ideales para la ocurrencia de brotes de langostas. En la zona limítrofe entre las provincias de La Rioja (departamento Capital) y Catamarca (departamento Capayán), divididas por la ruta nacional 60, se han iniciado tratamientos tras la detección de oviposiciones y nacimientos, logrando controlar más de 300 focos de la plaga. Además, se han implementado medidas de control en la zona de la ruta nacional 79, cerca del Campo Los Cerrillos del INTA, en Chamental, así como en la ruta 27 al sur de Patquia. Actualmente, un número significativo de la población se encuentra en estado adulto y se ha avistado la primera manga. La condición de la vegetación es óptima, por lo que se mantendrá una vigilancia activa mientras se intensifican los controles para disminuir la posible aparición de mangas migratorias que puedan desplazarse fuera de esta zona.

Situación de **AMENAZA** para las provincias de **SALTA, FORMOSA, CHACO Y CÓRDOBA**

- En la provincia de **SALTA**, desde marzo se han estado atendiendo denuncias sobre la presencia de la plaga. Esta información, junto con la vigilancia permanente, ha permitido dividir la provincia en zonas en torno al paralelo 24°S. Hacia el norte, se han detectado bandas de ninfas gregarias en los departamentos de Orán y General San Martín, donde se ha emprendido la lucha en tres frentes: a lo largo de la Ruta Provincial N° 5, en el área cercana al paraje La Estrella; en la Ruta Nacional N° 81, cerca de Dragones; y en la Ruta Provincial N° 54, en la Curva de Juan. Por otro lado, hacia el sur, solamente se han detectado adultos dispersos. Durante los meses de marzo y abril, se ha llevado a cabo el monitoreo de 165 sitios y se han controlado más de 30 focos de la plaga. Dada la ubicación geográfica de la provincia y la situación de emergencia frente a la plaga en los países vecinos de Bolivia y Paraguay, la vigilancia en el extremo norte de Salta es continua. Además de la amenaza local, existe el riesgo de que mangas migratorias transfronterizas ingresen próximamente. Es importante destacar que las áreas donde se está llevando a cabo la lucha coinciden con lugares donde se han registrado asentamientos de manga, oviposturas y controles de ninfas en campañas anteriores.
- En la provincia de **FORMOSA**, luego de detectarse adultos y nacimientos, se han ejecutado operativos de control cerca de la localidad de Las Lomitas, en el departamento Patiño. Se han llevado a cabo tratamientos terrestres, junto con un control aéreo en colaboración con un productor afectado. Los resultados del control han sido satisfactorios, pero se requiere mantener una vigilancia continua en la zona. Al mismo tiempo, se han controlado focos cercanos a Laguna Yema, en el departamento Bermejo. Es fundamental destacar que, además del riesgo local, existe la posibilidad de que mangas migratorias transfronterizas ingresen próximamente desde los países vecinos.
- En la provincia de **CHACO**, se han detectado poblaciones de langostas en los Parajes Palomo y La Florida, ubicados en el departamento Güemes. Se han desplegado operativos de control en más de 20 focos de la plaga en esta área. Las recientes precipitaciones han dificultado el acceso a la zona, por lo cual se requiere una atención prioritaria, ya que se estima que la población podría haber alcanzado el estado adulto y, por lo tanto, existe riesgo de migraciones de la plaga.
- En la provincia de **CÓRDOBA**, tras la detección de la plaga en el norte provincial, se han implementado operativos de control en un área de 14,000 hectáreas cerca de la localidad de San Jose de las Salinas, más precisamente en la zona de Agua Hedionda. Hasta la fecha, se han controlado más de 100 focos de la plaga, con una notable presencia de ninfas grandes y adultos. Se han observado vuelos, aunque aún no se consideran mangas; sin embargo, existe riesgo de que se formen mangas migratorias próximamente.

Situación de **PRECAUCIÓN** para **SANTIAGO DEL ESTERO, SANTA FE Y JUJUY**.

- En la provincia de **SANTIAGO DEL ESTERO**, luego de los tratamientos implementados en la localidad de Matará, no se han vuelto a detectar focos de alta densidad de la plaga. Sin embargo, dada la historia previa de la plaga en la región, se mantiene una vigilancia constante en toda la provincia
- En la provincia de **SANTA FE**, se han identificado focos aislados de langostas en el noroeste de la provincia (departamento Nuevo de Julio). El Senasa confirmó la presencia de la plaga en lotes de cultivo. Es importante destacar que los productores tomaron medidas para controlar estos focos. Se mantienen las acciones de vigilancia para detectar de manera temprana la posible aparición de nuevos focos.
- En la provincia de **JUJUY**, si bien no se han recibido denuncias ni detectado langostas en fase gregaria, se mantiene una vigilancia constante. Esto se debe a los antecedentes de presencia de la plaga en años previos y a la cercanía a las acciones de control que se están ejecutando a lo largo de la Ruta Provincial 5, en la provincia de Salta. Este enfoque proactivo busca garantizar la detección temprana de cualquier cambio significativo en las poblaciones de langostas y tomar las medidas necesarias para evitar posibles daños.

Las provincias definidas como en **CALMA** se deben a la no detección de la plaga. No obstante, debido a la Alerta Fitosanitaria a nivel nacional y la situación de la plaga en Bolivia y Paraguay, se solicita estar atentos a los reportes oficiales del SENASA.

#MasComunicadosMejorPreparados

#ControlarLaPlagaEsUnaTareaDeTodos

NIVELES DE ADVERTENCIA

ROJO

• **Peligro:** Existe un alto riesgo de daño en cultivos, pastizales y/o vegetación nativa. Se recomienda intensificar la vigilancia. Deben ejecutarse tratamientos fitosanitarios.

NARANJA

• **Amenaza:** Se han detectado poblaciones importantes que podrían ocasionar daños a cultivos, pastizales y vegetación nativa. Es necesario intensificar la vigilancia. Tratamientos fitosanitarios podrían ser necesarios.

AMARILLO

• **Precaución:** Aunque no hay una amenaza inmediata, se recomienda aumentar las acciones de vigilancia debido a la presencia la plaga. Se requiere seguir con atención los reportes del Senasa. Continuar con monitoreos y encuestas debido al estado de Alerta Fitosanitaria.

VERDE

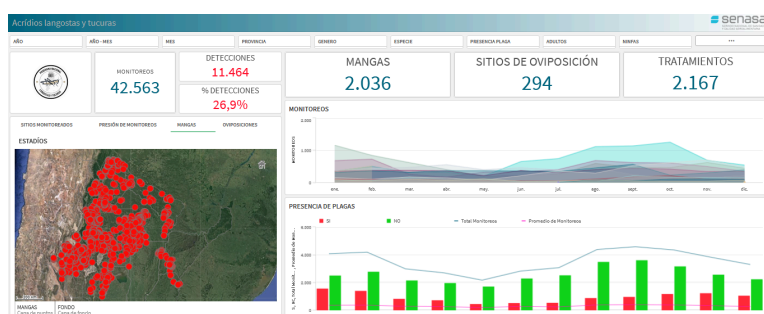
• **Calma:** No hay amenaza inmediata para los cultivos, pastizales y la vegetación nativa. Continuar con monitoreos y encuestas debido al estado de Alerta Fitosanitaria.

ENLACES DE INTERÉS

[Web Programa langostas y tucuras](#)

[Micrositio Langostas](#)

[Tablero de datos langostas y tucuras](#)



[Sistema de Alertas por langostas - COSAVE](#)

[Ciclo de vida langosta sudamericana](#)

 **senasa**

SERVICIO NACIONAL DE SANIDAD
Y CALIDAD AGROALIMENTARIA



Más comunicados
mejor preparados.

Si ves langostas

avisá al Senasa



Podés enviar un mensaje
al WhatsApp:

+54 9 11 5700-5704