

**ORSNA** Autoridad  
Aeroportuaria



# **Sistema Nacional de Aeropuertos**

Informe aerocomercial 2022

Gerencia de Regulación Económica y Financiera  
Unidad de Desarrollo Socioeconómico y Territorial

# Contenidos

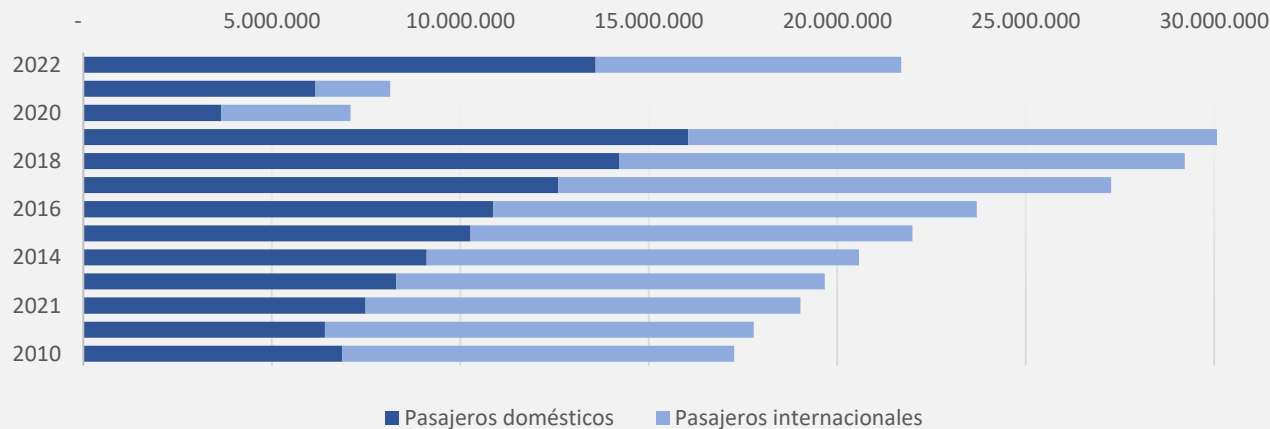
1. Pasajeros del Sistema Nacional de Aeropuertos
2. Demanda aerocomercial
  - 2.1 Mercado doméstico
  - 2.2 Mercado internacional
3. Pasajeros por aeropuerto y evolución pos pandemia
4. Pasajeros en rutas domésticas
5. Pasajeros en rutas internacionales
6. Principales hitos del 2022
7. Proyecciones para el 2023

# 1. Pasajeros del Sistema Nacional de Aeropuertos

Según datos publicados por la ANAC, durante el año 2022 se trasladaron en el Sistema Nacional de Aeropuertos un total de 21.698.315 pasajeros comerciales. De esta cifra, el 63% (13.585.678) fueron pasajeros domésticos, mientras que el 37% (8.112.637) se correspondieron con pasajeros internacionales.

Estos datos implican un crecimiento de la demanda en un 167% en relación al 2021, año en el cual comenzaron a finalizar las restricciones a la movilidad como consecuencia de la pandemia del COVID-19. Si la comparación en cambio la hacemos con el año 2019, los pasajeros se encuentran un 29% por debajo (-15% en cabotaje y -43% en internacionales).

Gráfico 1. Evolución histórica de pasajeros comerciales totales en el SNA



Fuente: elaboración propia en base a datos de SIAC - ANAC

21.7

millones de pasajeros  
en el SNA en 2022

+167%

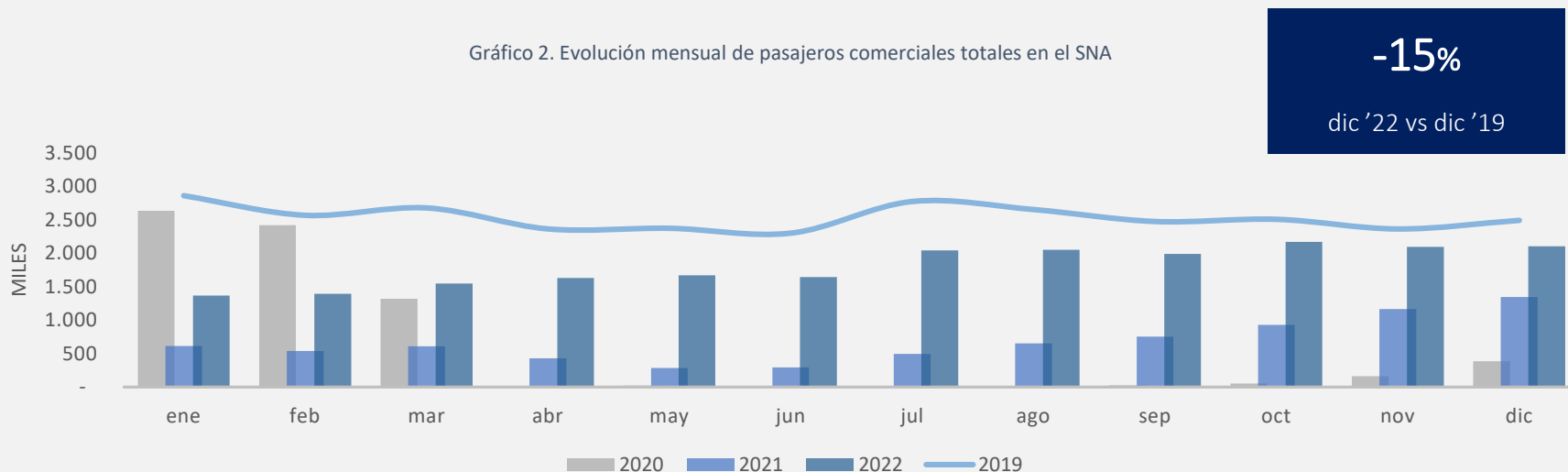
recuperación del  
mercado doméstico e  
internacional vs 2021

## 2. Demanda aerocomercial

Al analizar la demanda por mes del año 2022 se identifica un crecimiento constante a lo largo del año pasado; con un valor mínimo en enero de 1.366.159 pasajeros comerciales a superar los 2.100.000 pasajeros en los últimos tres meses del año.

El segundo semestre se destaca por tener una mayor demanda, reflejando en promedio más de 2 millones de pasajeros. Este crecimiento de la segunda mitad del año se encuentra aún en un 18% por debajo de los niveles de 2019, dando cuenta de la paulatina recuperación del mercado.

Gráfico 2. Evolución mensual de pasajeros comerciales totales en el SNA



-15%

dic '22 vs dic '19

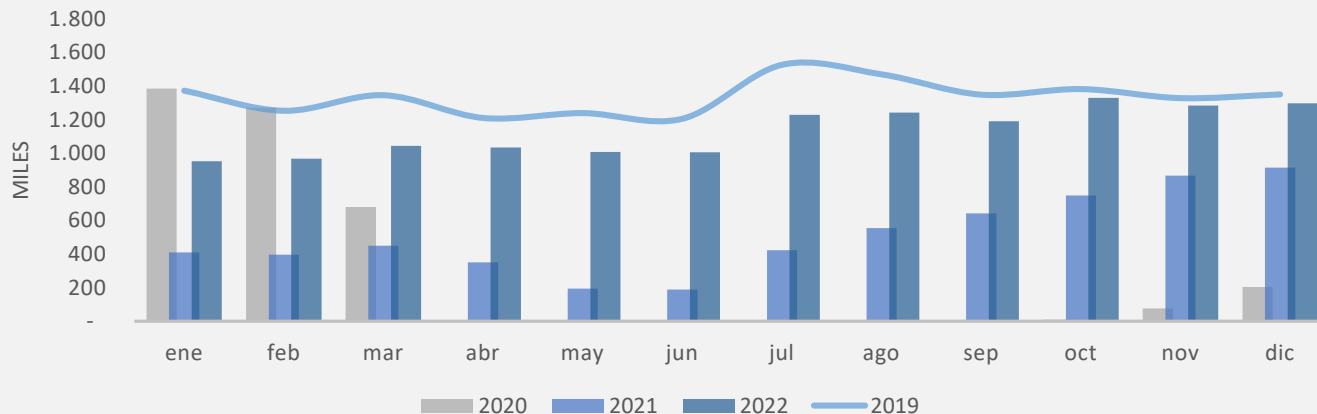
Fuente: elaboración propia en base a datos de SIAC - ANAC

## 2.1 Mercado doméstico

Como fue mencionado anteriormente, existe un crecimiento aún mayor de la demanda del mercado doméstico donde la brecha con respecto al período previo a la pandemia es del 15%. Sin embargo, durante el último trimestre esta variación se redujo al 4%.

Si la comparación en cambio la hacemos con 2021, observamos que el mercado doméstico creció en promedio 168% y si evaluamos el comportamiento con el mes de mayor tráfico de 2021 (diciembre) se identifica que la demanda fue superada en un 42%. Esto hace pensar en un horizonte de proyección fuertemente positivo para el corto y mediano plazo.

Gráfico 3. Evolución mensual de pasajeros comerciales domésticos en el SNA



Fuente: elaboración propia en base a datos de SIAC - ANAC

**+168%**

recuperación del mercado doméstico vs 2021

**-4%**

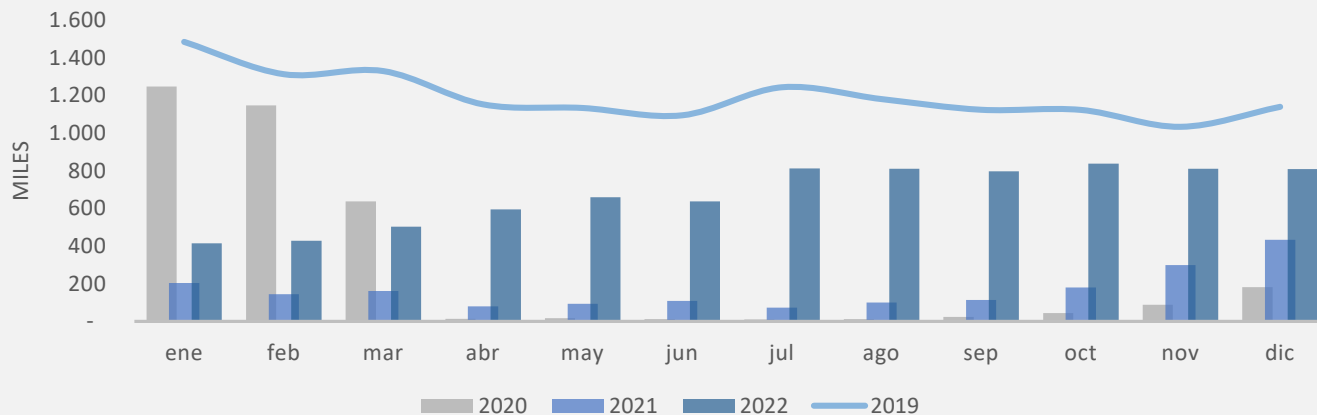
dic '22 vs dic '19

## 2.2 Mercado internacional

La demanda de pasajeros internacionales tuvo un comportamiento similar a la de los pasajeros domésticos, aunque con una recuperación menor, al igual que otros mercados de la región y del mundo. Se identifica un primer semestre muy por detrás de los valores de 2019 y un segundo semestre de mayor demanda donde los valores se encontraron en promedio al 71% de ese año.

Sin embargo, si la comparación la hacemos con respecto a 2021 el crecimiento es muy acelerado, encontrándose en promedio un 307% por encima denotando la recuperación gradual del sector.

Gráfico 4. Evolución mensual de pasajeros comerciales internacionales en el SNA



**+307%**

recuperación del mercado  
internacional vs 2021

**-29%**

dic '22 vs dic '19

Fuente: elaboración propia en base a datos de SIAC - ANAC

### 3. Pasajeros por aeropuerto y evolución pos pandemia

La cantidad de pasajeros por aeropuerto durante el año 2022 presenta un crecimiento en relación a los años 2021 y 2020, con un valor promedio anual del 176% y del 406% respectivamente. Sin embargo, en comparación al 2019, el SNA se encuentra por debajo en un 9%.

De los 38 aeropuertos que tuvieron operaciones comerciales en 2022, 13 de ellos muestran valores superiores a 2019, destacándose Termas de Río Hondo (+79%), Esquel (+53%), Puerto Madryn (50%), Chapelco (+44%), San Juan (+32%), Jujuy (+32%), Santiago del Estero (+22%) y Bariloche (+18%).

Gran parte de estos 13 aeropuertos tienen un perfil orientado al turismo, dando cuenta que el impulso de esta actividad (apoyada por políticas específicas para el sector como el programa Previaje, entre otros) estimuló el crecimiento del mercado aerocomercial, entre otros factores. Otros aeropuertos con un perfil más orientado al tráfico de negocios han experimentado una recuperación más lenta, como son los casos de Córdoba, Ezeiza, Neuquén, Comodoro Rivadavia y Rosario.

Por otro lado, se destacan 7 terminales aeroportuarias que han superado el millón de pasajeros comerciales: Aeroparque, Ezeiza, Córdoba, Bariloche, Mendoza, Salta e Iguazú.

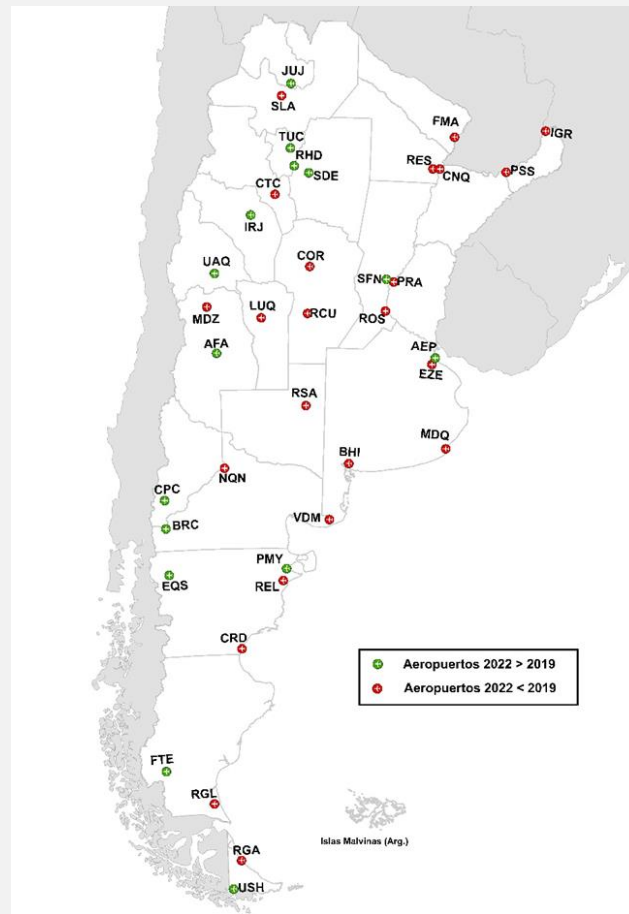


Tabla 1. Pasajeros comerciales totales por aeropuerto en el SNA y variación interanual.

Serie 2019 - 2022

Aeropuerto	2022	2021	2020	2019	Aeropuerto	2022 vs 2021	2022 vs 2020	2022 vs 2019
Aeroparque	12.157.516	4.294.021	2.120.854	11.472.639	Aeroparque	183%	473%	6%
Ezeiza	7.341.237	3.065.773	3.373.668	11.471.668	Ezeiza	139%	118%	36%
Córdoba	2.114.119	701.495	702.023	3.156.414	Córdoba	201%	201%	33%
Bariloche	2.045.312	1.129.034	471.080	1.738.444	Bariloche	81%	334%	18%
Mendoza	1.713.552	663.218	468.359	2.157.394	Mendoza	158%	266%	21%
Salta	1.212.766	544.343	349.885	1.431.512	Salta	123%	247%	15%
Iguazú	1.183.697	419.916	353.827	1.440.809	Iguazú	182%	235%	18%
Ushuaia	980.643	506.598	313.269	919.815	Ushuaia	94%	213%	7%
Neuquén	874.700	389.066	253.248	1.219.777	Neuquén	125%	245%	28%
El Calafate	721.641	349.521	236.491	685.018	El Calafate	106%	205%	5%
Tucumán	715.575	314.907	197.824	698.512	Tucumán	127%	262%	2%
Jujuy	475.708	203.263	92.028	360.618	Jujuy	134%	417%	32%
C. Rivadavia	463.224	185.611	134.176	589.148	C. Rivadavia	150%	245%	21%
Rosario	369.837	121.897	170.236	764.812	Rosario	203%	117%	52%
Bahía Blanca	342.660	61.527	64.036	353.325	Bahía Blanca	457%	435%	3%
Trelew	303.991	167.561	79.287	355.291	Trelew	81%	283%	14%
Mar del Plata	275.982	87.528	113.693	341.556	Mar del Plata	215%	143%	19%
Resistencia	237.182	72.140	50.016	274.949	Resistencia	229%	374%	14%
Posadas	230.583	142.340	66.011	309.466	Posadas	62%	249%	25%
Río Gallegos	203.162	89.179	67.062	254.373	Río Gallegos	128%	203%	20%
Corrientes	201.413	117.371	38.063	203.654	Corrientes	72%	429%	1%
San Juan	196.502	76.939	36.550	148.927	San Juan	155%	438%	32%
Chapelco	194.163	115.892	31.054	134.596	Chapelco	68%	525%	44%
S. del Estero	182.171	75.060	29.786	149.331	S. del Estero	143%	512%	22%
Río Grande	127.932	66.205	34.944	146.253	Río Grande	93%	266%	13%
P. Madryn	119.330	22.491	12.002	79.595	P. Madryn	431%	894%	50%
Formosa	88.895	12.451	18.751	95.672	Formosa	614%	374%	7%
Esquel	81.440	37.998	13.737	53.344	Esquel	114%	493%	53%
San Luis	75.777	24.224	14.309	80.794	San Luis	213%	430%	6%
La Rioja	66.841	16.976	12.126	63.130	La Rioja	294%	451%	6%
Santa Fe	62.891	18.653	11.035	60.462	Santa Fe	237%	470%	4%
Catamarca	61.795	20.492	13.081	64.090	Catamarca	202%	372%	4%
San Rafael	54.539	23.365	12.465	54.553	San Rafael	133%	338%	0%
Paraná	33.852	10.979	8.684	60.158	Paraná	208%	290%	14%
Viedma	33.613	13.121	9.699	39.844	Viedma	156%	247%	16%
Santa Rosa	31.800	14.475	8.183	49.225	Santa Rosa	120%	289%	35%
Río Cuarto	24.805	9.239	4.525	34.869	Río Cuarto	168%	448%	29%
T. Río Hondo	24.652	13946	822	13.790	T. Río Hondo	77%	2899%	79%

Fuente: elaboración propia en base a datos de explotadores aeroportuarios y SIAC - ANAC



## 4. Pasajeros en rutas domésticas

Durante el año 2022 hubo 32 rutas domésticas que superaron los 100 mil pasajeros y que concentraron el 87% de los pasajeros domésticos: dentro de este grupo, las 10 primeras concentran el 55% del total. La mayor parte de ellas tiene en uno de los puntos a Buenos Aires (Aeroparque y Ezeiza). Sólo 3 rutas que superaron este umbral no pasan por Buenos Aires: Bariloche - Córdoba, El Calafate - Ushuaia y Córdoba - Mendoza.

El promedio de recuperación de las rutas domésticas frente al año 2021 es de 164%, mientras que la comparación con el año 2019 indica que el promedio es del -9%.

## 5. Pasajeros en rutas internacionales

Con respecto a las rutas internacionales, hay 24 rutas que superaron en 2021 los 100 mil pasajeros, entre las que se destacan Buenos Aires - San Pablo, Buenos Aires - Santiago, Buenos Aires - Madrid, y Buenos Aires - Miami por encima de los 500.000 pasajeros.

Por fuera de la Región Metropolitana de Buenos Aires, la ruta con mayor tráfico fue Mendoza - Santiago con 140 mil pasajeros.

Tabla 2. Pasajeros comerciales en rutas domésticas del SNA y variación interanual. Serie 2019 - 2022

Ruta	2022	2021	2020	2019	Ruta	2022 vs 2021	2022 vs 2020	2022 vs 2019
Buenos Aires - Bariloche	1.581.946	945.760	320.952	1.278.032	Buenos Aires - Bariloche	67%	393%	24%
Buenos Aires - Mendoza	1.107.982	526.258	289.388	1.422.087	Buenos Aires - Mendoza	111%	283%	-22%
Buenos Aires - Iguazú	1.007.506	379.839	272.892	1.320.716	Buenos Aires - Iguazú	165%	269%	-24%
Buenos Aires - Córdoba	1.023.466	479.281	357.035	1.723.839	Buenos Aires - Córdoba	114%	187%	-41%
Buenos Aires - Salta	878.402	423.473	241.108	1.062.921	Buenos Aires - Salta	107%	264%	-17%
Buenos Aires - Ushuaia	722.480	426.003	217.448	655.578	Buenos Aires - Ushuaia	70%	232%	10%
Buenos Aires - Neuquén	603.353	227.716	171.945	913.244	Buenos Aires - Neuquén	165%	251%	-34%
Buenos Aires - Tucumán	637.351	297.073	163.914	793.440	Buenos Aires - Tucumán	115%	289%	-20%
Buenos Aires - El Calafate	387.329	197.383	117.686	397.500	Buenos Aires - El Calafate	96%	229%	1%
Buenos Aires - Jujuy	368.658	130.688	69.032	329.579	Buenos Aires - Jujuy	182%	434%	11%
Buenos Aires - C. Rivadavia	322.858	119.043	88.908	465.523	Buenos Aires - C. Rivadavia	171%	263%	-31%
Buenos Aires - Trelew	265.797	163.730	61.860	276.264	Buenos Aires - Trelew	62%	330%	4%
Buenos Aires - Corrientes	209.302	89.937	29.927	188.779	Buenos Aires - Corrientes	133%	599%	11%
Buenos Aires - Mar del Plata	206.773	72.716	74.422	300.141	Buenos Aires - Mar del Plata	184%	178%	-31%
Buenos Aires - Posadas	203.306	119.733	52.739	290.742	Buenos Aires - Posadas	70%	285%	-30%
Buenos Aires - Resistencia	181.243	50.206	34.602	241.295	Buenos Aires - Resistencia	261%	424%	-25%
Buenos Aires - Bahía Blanca	179.746	39.936	42.883	255.084	Buenos Aires - Bahía Blanca	350%	319%	-30%
Buenos Aires - Río Gallegos	175.824	70.416	58.993	248.109	Buenos Aires - Río Gallegos	150%	198%	-29%
Bariloche - Córdoba	174.069	75.414	26.810	128.785	Bariloche - Córdoba	131%	549%	33%
Buenos Aires - S. del Estero	161.853	53.778	21.979	143.458	Buenos Aires - S. del Estero	201%	636%	13%
El Calafate - Ushuaia	156.196	51.118	50.171	141.538	El Calafate - Ushuaia	206%	211%	10%
Buenos Aires - Chapelco	150.120	77.443	29.917	143.734	Buenos Aires - Chapelco	94%	402%	4%
Buenos Aires - San Juan	143.625	51.037	28.714	148.211	Buenos Aires - San Juan	181%	400%	-8%
Buenos Aires - Rosario	143.629	48.236	35.293	206.375	Buenos Aires - Rosario	198%	307%	-30%
Buenos Aires - P. Madryn	111.483	20.800	10.417	78.523	Buenos Aires - P. Madryn	436%	970%	42%
Córdoba - Mendoza	108.921	30.917	27.439	137.945	Córdoba - Mendoza	252%	297%	-21%
Buenos Aires - Río Grande	117.160	47.235	32.813	143.670	Buenos Aires - Río Grande	148%	257%	-18%

Fuente: elaboración propia en base a datos de SIAC - ANAC



Tabla 3. Pasajeros comerciales en rutas internacionales del SNA y variación interanual. Serie 2019 - 2022

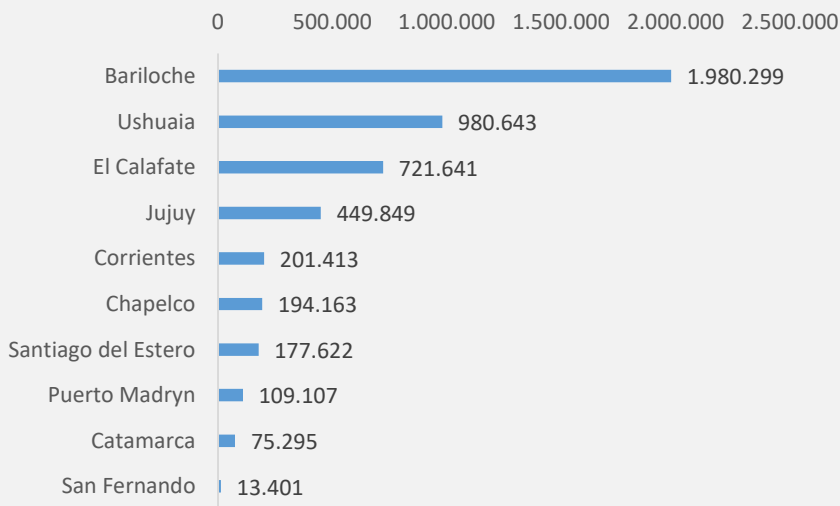
Ruta	2022	2021	2020	2019	Ruta	2022 vs 2021	2022 vs 2020	2022 vs 2019
Buenos Aires - San Pablo	1.313.738	170.035	396.188	1.732.204	Buenos Aires - San Pablo	673%	232%	-24%
Buenos Aires - Santiago	944.847	178.089	386.402	1.550.576	Buenos Aires - Santiago	431%	145%	-39%
Buenos Aires - Madrid	665.377	234.760	231.740	942.423	Buenos Aires - Madrid	183%	187%	-29%
Buenos Aires - Miami	503.993	336.966	237.202	858.068	Buenos Aires - Miami	50%	112%	-41%
Buenos Aires - R. de Janeiro	485.632	32.350	209.026	842.114	Buenos Aires - R. de Janeiro	1401%	132%	-42%
Buenos Aires - Bogotá	299.732	92.026	84.579	305.108	Buenos Aires - Bogotá	226%	254%	-2%
Buenos Aires - Panamá	294.042	102.532	82.898	310.766	Buenos Aires - Panamá	187%	255%	-5%
Buenos Aires - Lima	376.623	74.165	167.780	783.268	Buenos Aires - Lima	408%	124%	-52%
Buenos Aires - Nueva York	210.369	62.101	53.832	311.859	Buenos Aires - Nueva York	239%	291%	-33%
Buenos Aires - Frankfurt	175.587	60.634	59.071	232.632	Buenos Aires - Frankfurt	190%	197%	-25%
Buenos Aires - Houston	161.830	76.945	45.132	174.675	Buenos Aires - Houston	110%	259%	-7%
Buenos Aires - Roma	157.146	1.618	66.247	355.630	Buenos Aires - Roma	9612%	137%	-56%
Buenos Aires - México DF	151.191	56.224	72.050	214.500	Buenos Aires - México DF	169%	110%	-30%
Buenos Aires - S. C. de la Sierra	148.134	62.691	76.103	204.910	Buenos Aires - S. C. de la Sierra	136%	95%	-28%
Buenos Aires - Ámsterdam	146.320	51.274	53.648	188.900	Buenos Aires - Ámsterdam	185%	173%	-23%
Mendoza - Santiago	143.375	18.282	52.331	305.552	Mendoza - Santiago	684%	174%	-53%
Buenos Aires - Asunción	139.691	55.079	61.807	266.241	Buenos Aires - Asunción	154%	126%	-48%
Buenos Aires - Montevideo	135.888	11.095	32.105	218.408	Buenos Aires - Montevideo	1125%	323%	-38%
Buenos Aires - París	125.171	46.692	55.086	192.432	Buenos Aires - París	168%	127%	-35%
Buenos Aires - Barcelona	110.626	33.688	43.515	195.696	Buenos Aires - Barcelona	228%	154%	-43%
Buenos Aires - Atlanta	101.151	37.357	30.823	157.197	Buenos Aires - Atlanta	171%	228%	-36%

Fuente: elaboración propia en base a datos de SIAC - ANAC

## 6. Principales hitos del 2022

El año 2022 tuvo diferentes hitos en distintas terminales aeroportuarias relacionados con el crecimiento de la demanda. Diez terminales aeroportuarias, han alcanzado el máximo de pasajeros anuales registrados, mientras que seis lograron tener la mayor cantidad de pasajeros por mes de su historia aerocomercial.

Gráfico 5. Aeropuertos del SNA con récord de pasajeros comerciales totales en 2022



Los aeropuertos de Aeroparque, Catamarca, Chapelco, Corrientes, Posadas y Santiago del Estero lograron alcanzar durante un mes de 2022 su máximo mensual histórico. Además, el registro de Aeroparque de octubre 2022 representa la mayor cantidad de pasajeros en un aeropuerto en un mes de la historia del SNA.

Tabla 4. Aeropuertos del SNA con récord histórico mensual de pasajeros comerciales totales en 2022

Aeropuerto	Pasajeros en el mes máximo	Mes
Aeroparque	1.287.415	oct-22
Chapelco	34.744	ago-22
Posadas	33.397	dic-22
Corrientes	22.194	nov-22
S. del Estero	18.666	oct-22
Catamarca	14.684	feb-22

Fuente: Elaboración propia en base a datos SIAC-ANAC

## 7. Proyecciones para el 2023

A partir de la programación de las líneas aéreas para 2023 publicada en la plataforma OAG es posible proyectar al corto plazo cual será la cantidad de pasajeros domésticos e internacionales en el SNA. De este modo, podemos estimar que, de seguir durante el 2023 con las tendencias vigentes, el SNA experimentaría un crecimiento cercano al 40% superando los 30.000.000 de pasajeros comerciales anuales.

El mercado internacional en línea con la tendencia global sería el de mayor crecimiento durante 2023 impulsando la demanda del SNA con una variación vs 2022 del 61% y superando los 13.000.000 de pasajeros comerciales.

En el mercado de cabotaje, se estima una tasa de crecimiento interanual del 26% y de este modo se alcanzarán los 17.000.000 de pasajeros comerciales. En consecuencia, se logrará superar los niveles de 2019 en un 7%.

Con estas cifras, los pasajeros comerciales totales se encontrarían en un nivel muy cercano a las cifras de 2019.

Gráfico 6. Pasajeros comerciales domésticos e internacionales en el SNA. Serie 2019 - 2022 y proyección 2023

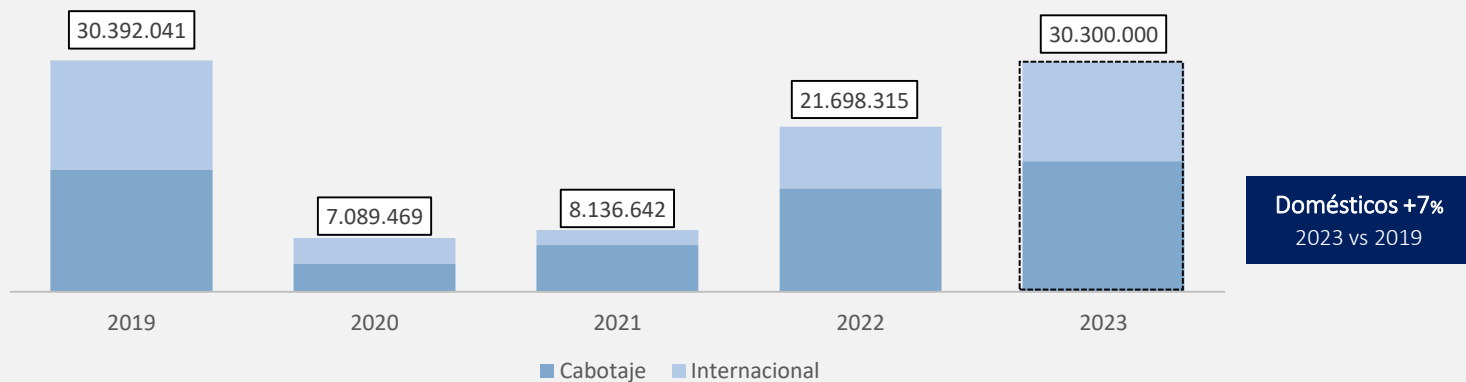


Gráfico 7. Proyección pasajeros comerciales domésticos año 2023 en el SNA

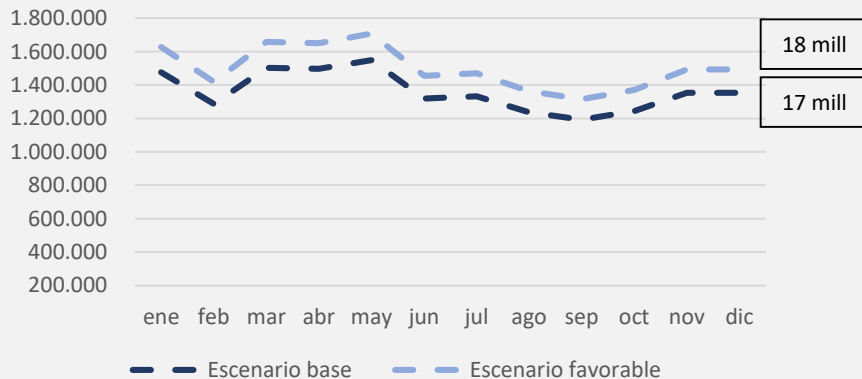
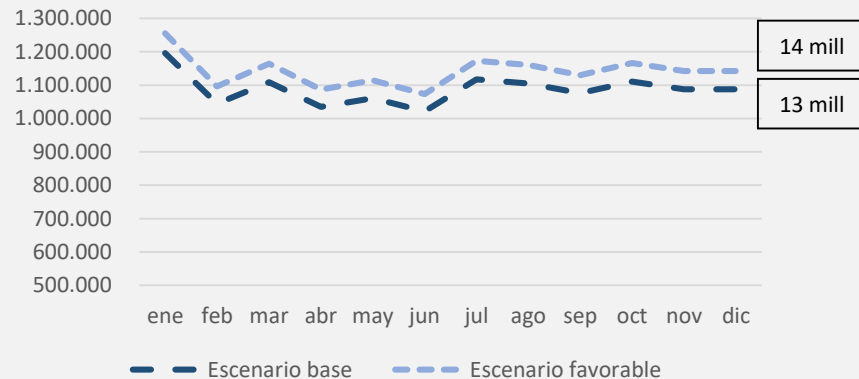


Gráfico 8. Proyección pasajeros comerciales internacionales año 2023 en el SNA



**ORSNA** Autoridad  
Aeroportuaria

